



คู่มือนักเรียนนักศึกษา  
หอพักนักเรียนนักศึกษา สถาบันเทคโนโลยีจิตรลดา

จัดทำโดย  
งานกิจการหอพักนักเรียนนักศึกษา  
สถาบันเทคโนโลยีจิตรลดา



## สารบัญ

สถานที่ตั้งการเดินทาง และสิ่งอำนวยความสะดวก	1
คณะกรรมการบริหารหอพักนักเรียนนักศึกษา	3
บุคลากร และอนุสาวรีย์ประจำหอพัก	4
วิธีการสมัครเข้าพักอาศัย	5
การประกาศผล และการเข้าพัก	7
วิธีการขอย้ายออกจากหอพัก	9
กฎระเบียบที่ควรทราบ	10
กฎหมายและประกาศที่เกี่ยวข้อง	13
แผนป้องกันและระงับอัคคีภัย	24



สมเด็จพระกนิษฐาธิราชเจ้า กรมสมเด็จพระเทพรัตนราชสุดา  
เจ้าฟ้ามหาดลางกูรสิรินธร มหาวชิราลงกรณวรราชภักดี  
สิริกิติ์การุณิ์พริยพัฒน์ รัฐสีมาคุณากรปิยชาติ สยามบรมราชกุมารี  
นายกสภาสถาบันเทคโนโลยีจิตรลดา

## สถานที่ตั้งการเดินทาง และสิ่งอำนวยความสะดวก



# สถานที่ตั้ง การเดินทาง และ สถานที่อำนวยความสะดวกต่างๆ

## สถานที่ตั้งสถาบันเทคโนโลยีจิตรลดา

- ค้นหาใน Google Maps ว่า “สถาบันเทคโนโลยีจิตรลดา”
- ที่อยู่สถาบัน อาคาร 60 พรรชาราชสุตาสมภพ สำนักพระราชวัง สนามเสือป่า ถนนศรีอยุธยา แขวงดุสิต เขตดุสิต กรุงเทพมหานคร 10300

## สถานที่ตั้งหอพักนักศึกษาสถาบันเทคโนโลยีจิตรลดา

- ค้นหาใน Google Maps ว่า “หอพักนักศึกษาสถาบันเทคโนโลยีจิตรลดา”
- ที่อยู่หอพักสถาบัน เลขที่ 201 หอพักนักศึกษาสถาบันเทคโนโลยีจิตรลดา ซอยไสวสุวรรณ แขวงบางซื่อ บางซื่อ กรุงเทพมหานคร 10800

### 🔍 การเดินทางจากหอพักไปสถาบัน ✕

- การเดินทางโดยรถเมล์สาย 505 และ 16
- การไป สามารถเดินไปขึ้นรถเมล์ได้สองจุด คือป้ายซอยไสวสุวรรณ และป้ายดับเพลิงบางโพ บอกกระเป๋ารถเมล์ว่าลงที่วัดเบญจมบพิตร
- การกลับ สามารถเดินไปรอรถเมล์ที่หน้าสำนักนายกรัฐมนตรี บอกกระเป๋ารถเมล์ว่าลงที่ป้ายเกียห้วยหรือป้ายซอยไสวสุวรรณ
  - การเดินทางโดยรถเมล์สาย 5
- การไป ขึ้นที่ป้ายโรงเรียนกุลสตรีศรีศึกษา ลงป้ายก่อนถึงแยกวัดเบญญา
- การกลับ ขึ้นจากป้ายวัดเบญญา (ฝั่งพระราม 5) ลงป้ายวัดอนันมัญญาราม
  - การเดินทางโดยเรือ
- การไป สามารถเดินไปขึ้นเรือที่ทำเรือบางโพ ลงที่ทำเรือเทเวศร์ จากนั้นต่อวินมอเตอร์ไซค์หรือตุ๊กตุ๊ก บอกว่าลงสนามเสือป่า หรือสถาบันเทคโนโลยีจิตรลดา
- การกลับ สามารถเดินไปหรือเรียกรถไปที่ทำเรือเทเวศร์ ลงที่ทำเรือบางโพ
  - การเดินทางแบบอื่นๆ
- เรียกแท็กซี่ เรียก bolt เรียก grab ฯลฯ

### สถานีตำรวจใกล้เคียง

1. สถานีตำรวจนครบาลบางโพ
2. สถานีตำรวจนครบาลเตาปูน
3. สถานีตำรวจนครบาลบางซื่อ

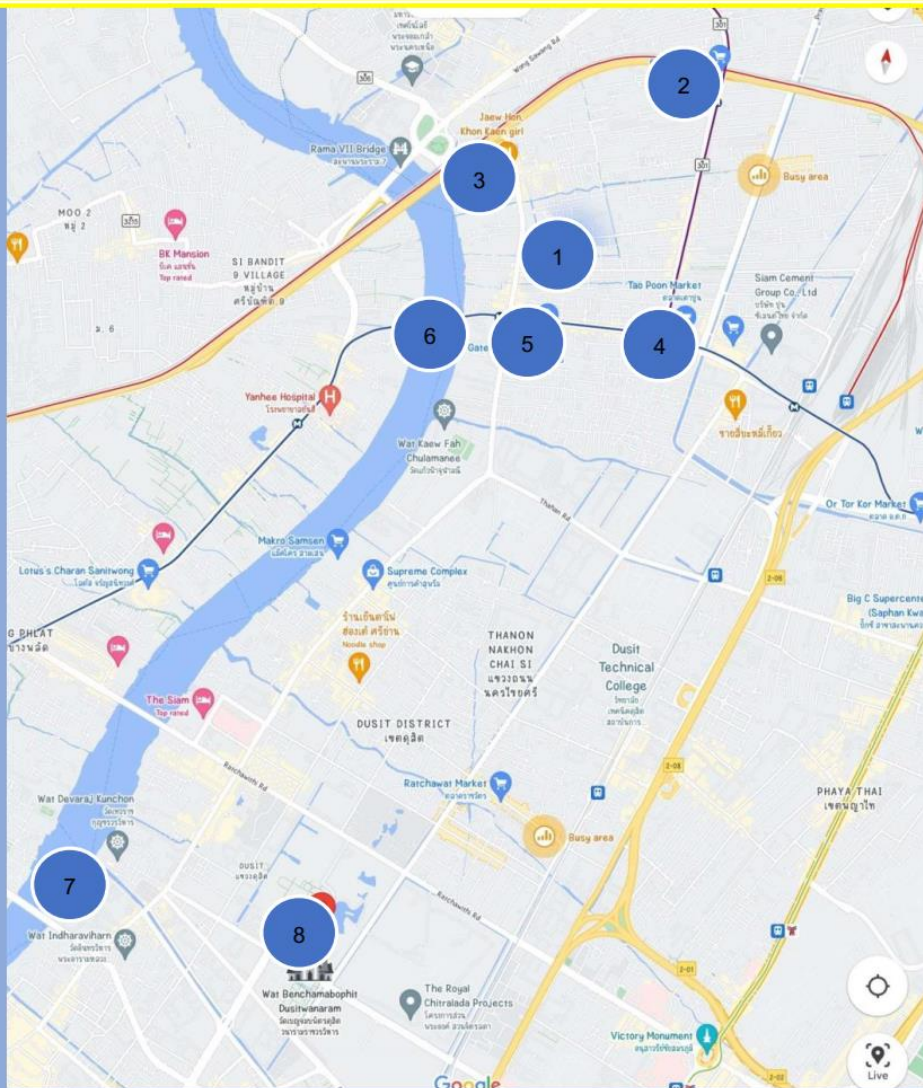
### ตลาดและร้านสะดวกซื้อ

1. เซเว่นหน้าซอยไสวสุวรรณ
2. เซเว่นในซอยประชาชนภูมิตร
3. ตลาดเขมา
4. ตลาดเตาปูน
5. ตลาดบางซื่อน

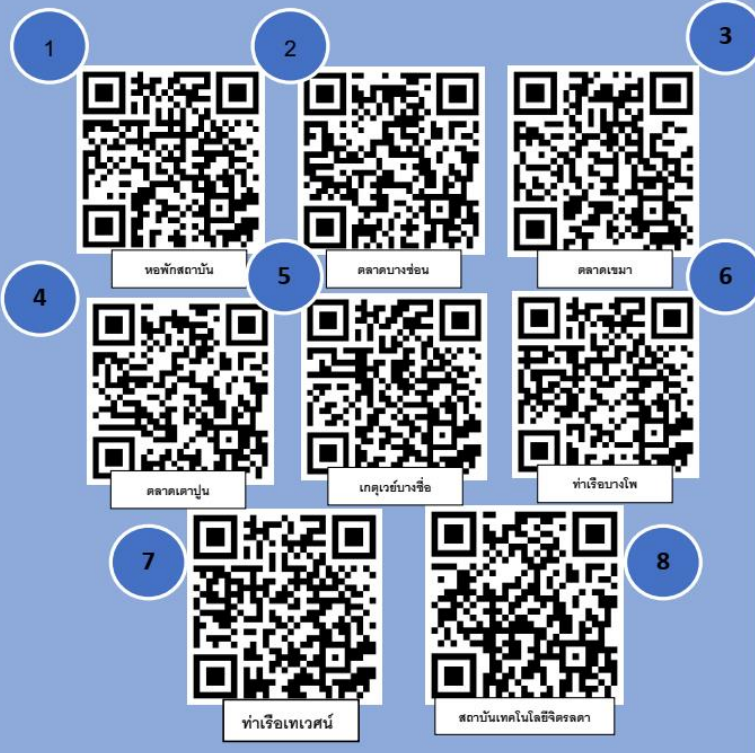
### ศูนย์บริการสาธารณสุข

1. ศูนย์บริการสาธารณสุข 3 บางซื่อ
2. ศูนย์บริการสาธารณสุข 19 วงศ์สว่าง

## สถานที่ตั้งการเดินทาง และสิ่งอำนวยความสะดวก



1. หอพักสถาบันเทคโนโลยีจิตรลดา
2. ตลาดบางซื่อ
3. ตลาดเขมา
4. ตลาดเตาปูน
5. เกตุเวทย์บางซื่อ
6. ท่าเรือบางโพ
7. ท่าเรือเทเวศน์
8. สถาบันเทคโนโลยีจิตรลดา



## คณะกรรมการบริหารหอพักนักเรียนนักศึกษา



รายนามคณะกรรมการบริหารหอพักนักเรียนนักศึกษา (เรียงลำดับตามหมายเลข)

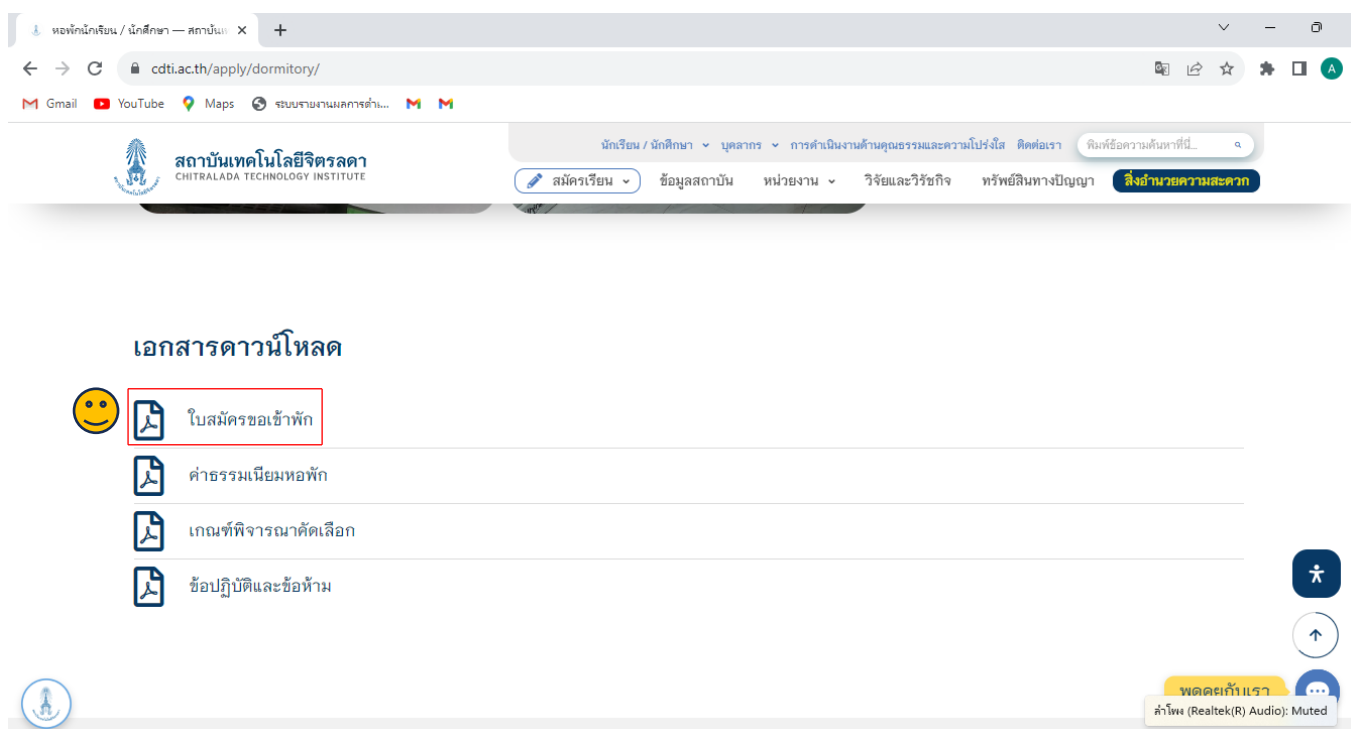
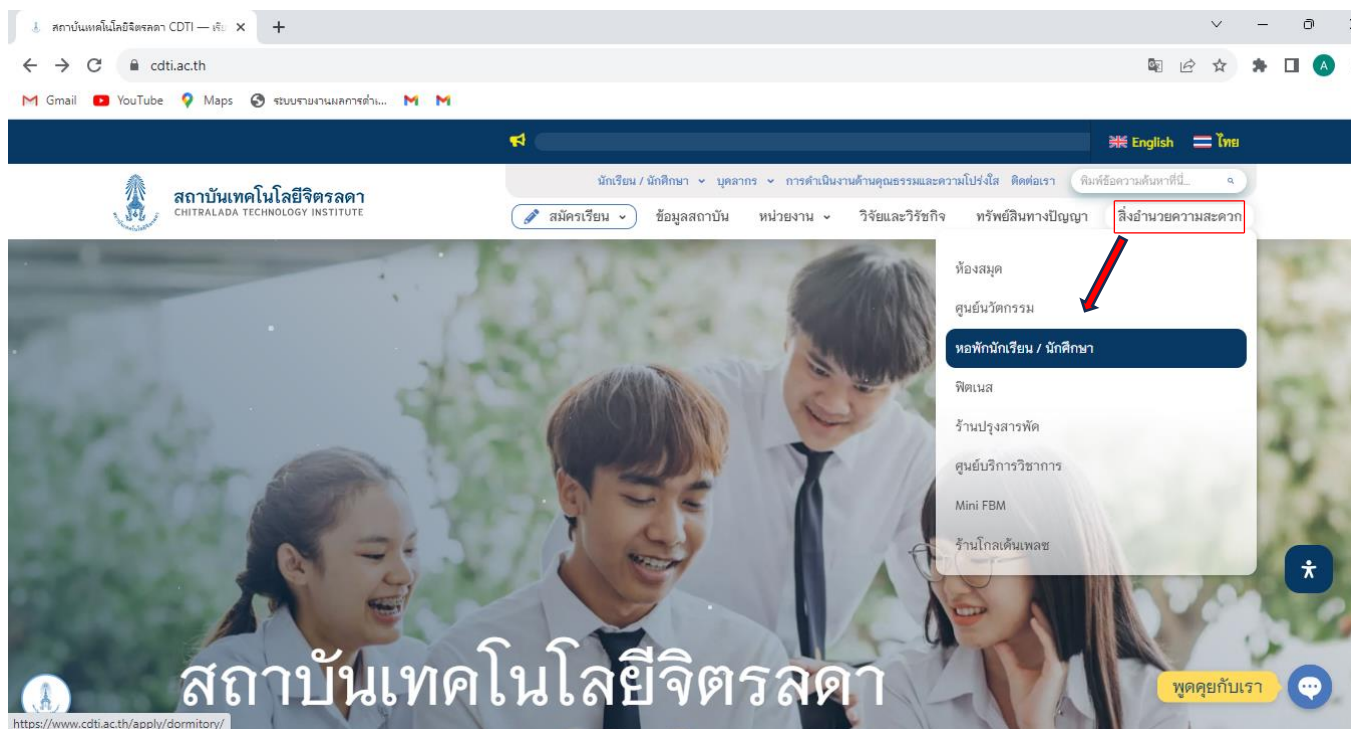
ลำดับที่	ชื่อ - สกุล	ตำแหน่ง
1	ผู้ช่วยศาสตราจารย์ ดร. ชนะวัฒน์ บุนนาค	รองอธิการบดีกำกับดูแลฝ่ายกิจการนักเรียนนักศึกษา ประธานกรรมการ
2	นางเรวดี รุ่งจตุรงค์	กรรมการที่ปรึกษา
3	นางระวีวรรณ ชัยกะเสวี	กรรมการที่ปรึกษา
4	นายอัศพร บุนนาค	กรรมการที่ปรึกษา
5	นางวสุกานต์ ธีรภัทร	ที่ปรึกษาอธิการบดี กรรมการ
6	ดร.กิตติ รัตนราชี	หัวหน้างานพัฒนาและติดตามผลนักเรียนนักศึกษา กรรมการ
7	นายสังจาวุฒิ รอดสำราญ	หัวหน้างานทุนการศึกษาและบริการนักเรียนนักศึกษา กรรมการ
8	นางสาวลัดดา เหลาทอง	ผู้แทนอนุศาสก กรรมการ
9	นายอติวันทร์ ดุเรียนนท์	หัวหน้างานกิจการหอพักนักเรียนนักศึกษา กรรมการและเลขานุการ
10	นางสาวจุฑานุช พรหมบุญ	ผู้จัดการหอพักนักเรียนนักศึกษา ผู้ช่วยเลขานุการ
11	นายกันตพัฒน์ เวชสิทธิ์พงศ์	เจ้าหน้าที่บริหารงานทั่วไป ผู้ช่วยเลขานุการ

บุคลากร และอนุศาสกประจำหอพัก

	<p>ที่ปรึกษาอธิการบดี และประธานอนุศาสก นางวสุกานต์ ธีรภัทกร หมายเลขโทรศัพท์ 098-088-0667</p>
	<p>หัวหน้างานกิจการหอพักนักเรียนนักศึกษา และอนุศาสก นายอดิวัฒน์ ดุเรียนนท์ หมายเลขโทรศัพท์ 091-004-0118</p>
	<p>ผู้จัดการหอพัก นางสาวจุฑานุช พรหมบุญ หมายเลขโทรศัพท์ 095-158-1729</p>
	<p>อนุศาสก นางสาวลัดดา เหลาทอง หมายเลขโทรศัพท์ 084-777-4463</p>
	<p>อนุศาสก นายกันตพัฒน์ เวชสิทธิ์พงศ์ หมายเลขโทรศัพท์ 096-365-2464</p>

## วิธีการสมัครเข้าพักอาศัย

1. เข้าเว็บไซต์สถาบันเทคโนโลยีจิตรลดา [www.cdti.ac.th](http://www.cdti.ac.th)  
ไปที่เมนู สิ่งอำนวยความสะดวก ➡ เลือกหัวข้อหอพักนักเรียน / นักศึกษา  
➡ ดาวโหลดใบสมัครขอเข้าพัก





## วิธีการสมัครเข้าพักอาศัย

2. ติดต่อขอรับใบสมัครได้ที่ งานกิจการหอพักนักเรียนนักศึกษา สถาบันเทคโนโลยีจิตรลดา อาคาร 615 ชั้น 1 สำนักพระราชวัง สนามเสือป่า ถนนศรีอยุธยา เขตดุสิต กรุงเทพฯ 10300  
หมายเลขโทรศัพท์ 02-121-3700 ต่อ 1231
3. ติดต่อขอรับใบสมัครได้ที่ หอพักสถาบันเทคโนโลยีจิตรลดา เลขที่ 201 ซอยกรุงเทพนนท์ 13 ถนนประชาราษฎร์สาย1 แขวงบางซื่อ เขตบางซื่อ กรุงเทพมหานคร รหัสไปรษณีย์ 10800

### หลักฐานการสมัคร (สำหรับนักเรียนและนักศึกษารายใหม่)

1. สำเนาบัตรประจำตัวประชาชน จำนวน 1 ฉบับ
2. สำเนาทะเบียนบ้าน จำนวน 1 ฉบับ
3. หลักฐานอื่น เช่น สำเนาหนังสือการเปลี่ยนชื่อ-สกุล (ถ้ามี) จำนวน 1 ฉบับ

### หลักฐานการสมัคร (สำหรับนักเรียนและนักศึกษารายเก่า)

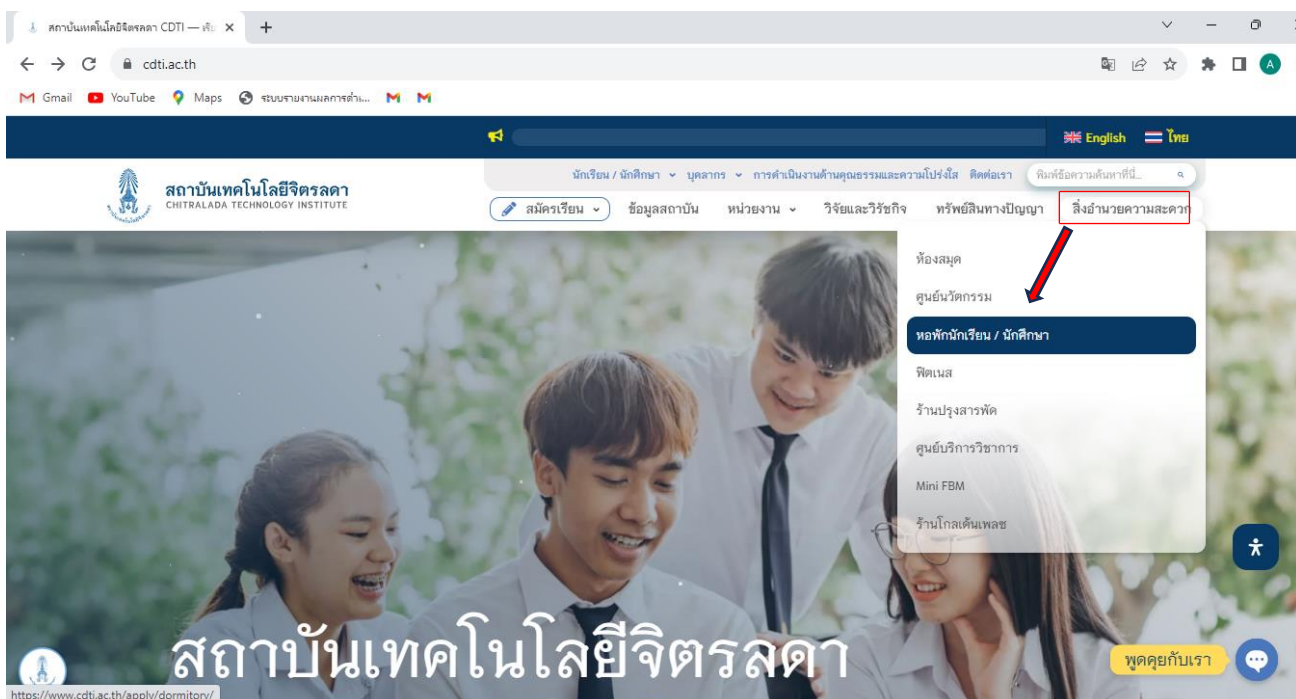
1. สำเนาบัตรประจำตัวประชาชน จำนวน 1 ฉบับ
2. สำเนาทะเบียนบ้าน จำนวน 1 ฉบับ
3. สำเนาบัตรประจำตัวนักเรียนนักศึกษา จำนวน 1 ฉบับ
4. สำเนาเอกสารการลงทะเบียน จำนวน 1 ฉบับ
5. หลักฐานอื่น เช่น สำเนาหนังสือการเปลี่ยนชื่อ-สกุล (ถ้ามี) จำนวน 1 ฉบับ

### ส่งใบสมัคร / สอบถามข้อมูลเพิ่มเติมได้ที่

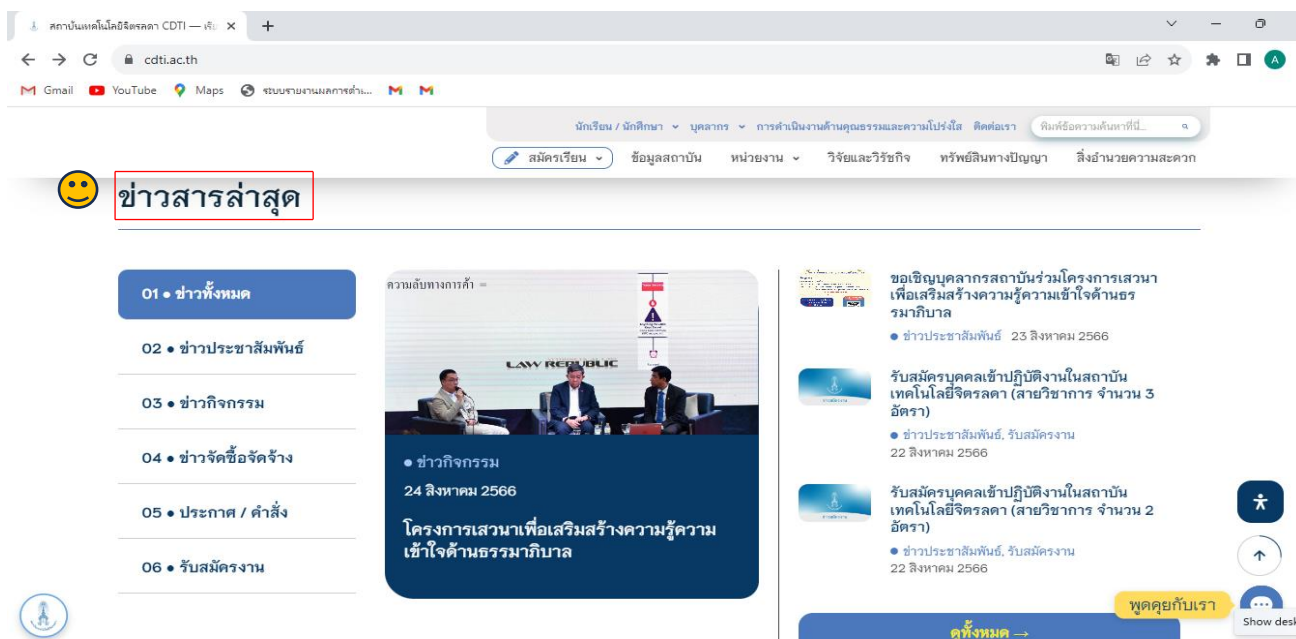
1. นายอดิวันท์ ดุริยานนท์ (หัวหน้างานกิจการหอพักนักเรียนนักศึกษา)  
โทร: 02-121-3700 ต่อ 1231 หรือ 09-1004-0118
2. นางสาวจุฑานุช พรหมบุญ (ผู้จัดการหอพัก) โทร: 09-5158-1729

## การประกาศผล และการเข้าพัก

1. เข้าเว็บไซต์สถาบันเทคโนโลยีจิตรลดา [www.cdti.ac.th](http://www.cdti.ac.th)  
ไปที่เมนู สิ่งอำนวยความสะดวก ➡ เลือกหัวข้อหอพักนักเรียน / นักศึกษา ➡ ตรวจสอบรายชื่อของตนเองตามประกาศผู้มีสิทธิเข้าพักอาศัยที่แนบไว้

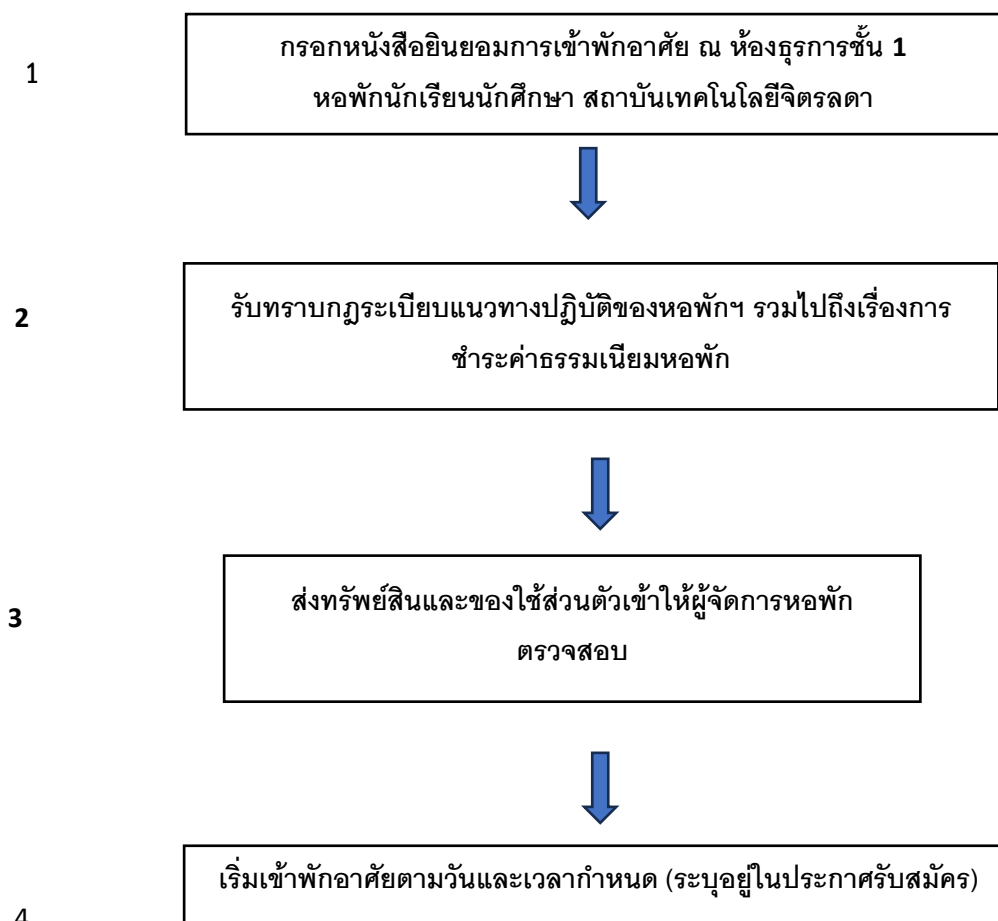


2. เข้าเว็บไซต์สถาบันเทคโนโลยีจิตรลดา [www.cdti.ac.th](http://www.cdti.ac.th)  
ไปที่เมนู สิ่งอำนวยความสะดวก ➡ ข่าวสารล่าสุด ➡ ตรวจสอบประกาศรายชื่อผู้มีสิทธิเข้าพักอาศัยในหอพักที่แนบไว้



## การประกาศผล และการเข้าพัก

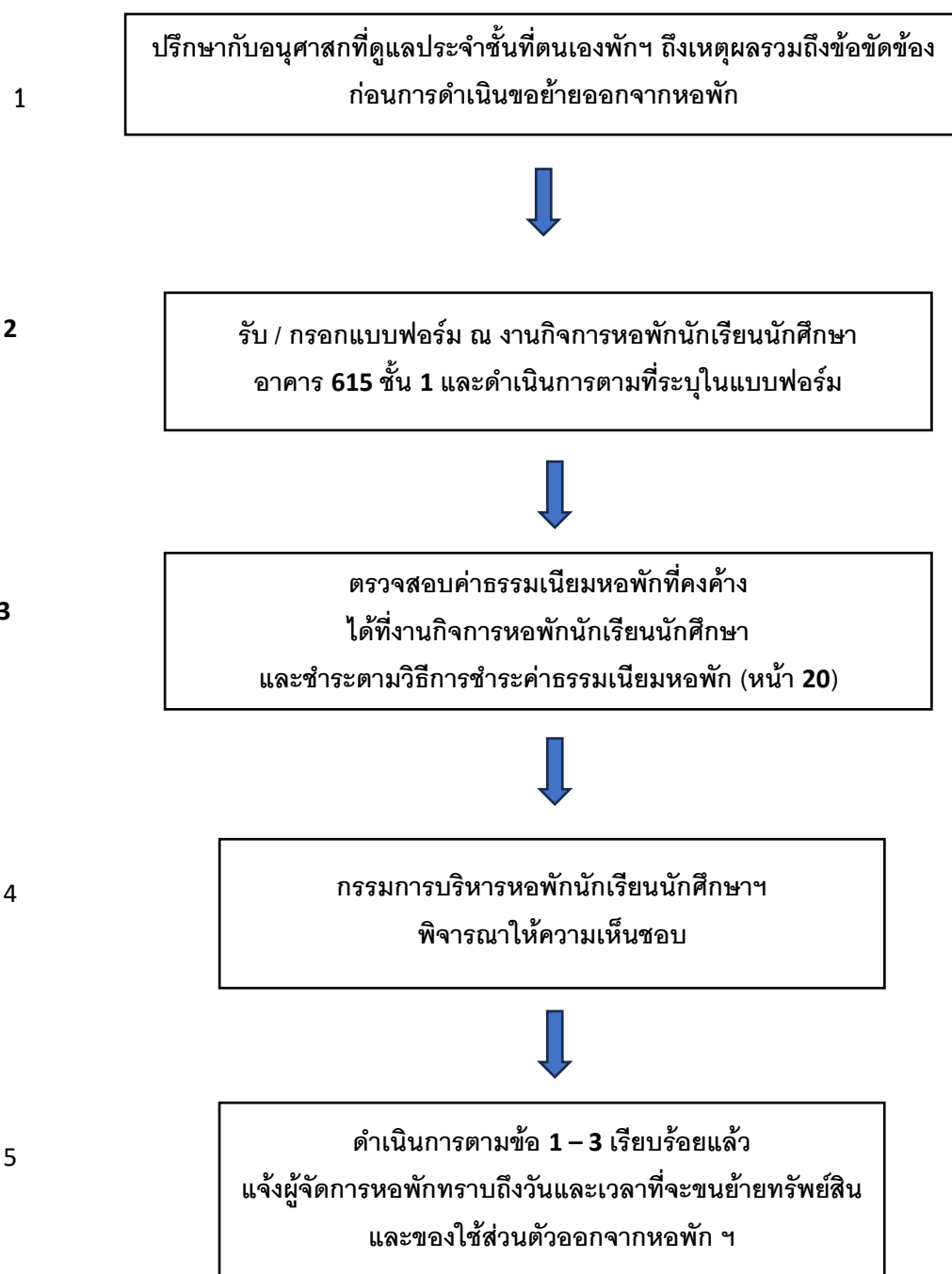
เมื่อนักเรียนและนักศึกษาที่สมัครเข้าพักอาศัยในหอพัก ฯ ได้ผ่านการพิจารณาคัดเลือก และมีรายชื่ออยู่ในประกาศรายชื่อนักเรียนนักศึกษาที่มีสิทธิเข้าพักอาศัยในหอพักเป็นที่เรียบร้อยแล้ว จะต้องดำเนินการเข้าพักอาศัยในหอพัก ฯ ดังนี้



หมายเหตุ : กรณีนักเรียนและนักศึกษาที่ผ่านการพิจารณาคัดเลือก และมีรายชื่ออยู่ในประกาศรายชื่อนักเรียนนักศึกษาที่มีสิทธิเข้าพักอาศัยในหอพัก ประสงค์สละสิทธิ์การเข้าพัก ฯ ให้ดำเนินการแจ้งมายังงานกิจการหอพักนักเรียนนักศึกษา ภายในวันและเวลาที่กำหนด (ระบุอยู่ในประกาศรับสมัคร)

## วิธีการขอย้ายออกจากหอพัก

สำหรับนักเรียนและนักศึกษาที่ประสงค์ขอย้ายออกจากหอพักให้ดำเนินการ ดังนี้



## กฎระเบียบที่ควรทราบ



ประกาศสถาบันเทคโนโลยีจิตรลดา  
เรื่อง ข้อปฏิบัติและข้อห้ามสำหรับนักเรียนนักศึกษา หอพักนักเรียนนักศึกษา  
สถาบันเทคโนโลยีจิตรลดา พ.ศ. ๒๕๖๖

เพื่อให้การดำเนินงานของหอพักนักเรียนนักศึกษาสถาบันเทคโนโลยีจิตรลดาเป็นไปด้วยความเรียบร้อย เกิดประสิทธิภาพ และสามารถดูแลความประพฤติของนักเรียนนักศึกษาหอพักได้อย่างเหมาะสม อาศัยอำนาจตามความในมาตรา ๓๓ (๑) แห่งพระราชบัญญัติสถาบันเทคโนโลยีจิตรลดา พ.ศ. ๒๕๖๑ จึงออกประกาศไว้ ดังนี้

ข้อ ๑ ประกาศนี้เรียกว่า “ประกาศสถาบันเทคโนโลยีจิตรลดา เรื่อง ข้อปฏิบัติและข้อห้ามสำหรับนักเรียนนักศึกษา หอพักนักเรียนนักศึกษา สถาบันเทคโนโลยีจิตรลดา พ.ศ. ๒๕๖๖”

ข้อ ๒ ประกาศนี้ให้บังคับใช้ ตั้งแต่วันถัดจากวันประกาศเป็นต้นไป

ข้อ ๓ ให้ยกเลิก ประกาศคณะกรรมการบริหารหอพักนักเรียนนักศึกษา เรื่อง ข้อปฏิบัติและข้อห้ามสำหรับนักเรียนนักศึกษาในหอพักนักเรียนนักศึกษา สถาบันเทคโนโลยีจิตรลดา ฉบับลงวันที่ ๗ มิถุนายน พ.ศ. ๒๕๖๕ และให้ใช้ประกาศฉบับนี้แทน

ข้อ ๔ ข้อปฏิบัติสำหรับนักเรียนนักศึกษาหอพักฯ มีดังนี้

(๑) หอพักเปิดเวลา ๐๕.๐๐ น. และปิดเวลา ๒๒.๐๐ น. เว้นแต่ได้รับอนุญาตจากผู้จัดการหอพัก เป็นรายกรณีไป

(๒) บุคคลภายนอกสามารถเยี่ยมนักเรียนและนักศึกษาหอพักได้ตั้งแต่เวลา ๐๖.๐๐ น. ถึง ๑๘.๐๐ น. ให้รอเยี่ยม ณ สถานที่บริเวณด้านล่างเท่านั้น เว้นแต่ได้รับอนุญาตจากผู้จัดการหอพัก เป็นรายกรณีไป

(๓) นักเรียนและนักศึกษาหอพักต้องประชุมและเข้าร่วมกิจกรรมตามที่งานกิจการหอพักกำหนดตามที่นัดหมายทุกครั้ง กรณีที่ไม่สามารถเข้าประชุมได้ต้องชี้แจงเหตุผลความจำเป็นต่อหัวหน้างานกิจการหอพักฯ ในกรณีเพิกเฉยไม่ดำเนินการชี้แจง งานกิจการหอพักฯ จะพิจารณาขอสงวนสิทธิการสมัครเข้าพักอาศัยในปีถัดไป

(๔) กรณีนักเรียนและนักศึกษาออกจากหอพักฯ ต้องแต่งกายให้เหมาะสม

(๕) นักเรียนและนักศึกษาหอพักต้องประพฤติและปฏิบัติตนไว้ซึ่งเกียรติ และศักดิ์ศรีของสถาบันเทคโนโลยีจิตรลดาโดยไม่ส่อไปในทางเสื่อมเสีย

(๖) นักเรียนและนักศึกษาหอพักต้องแสดงกิริยาจาที่สุภาพ และให้ความเคารพต่อ ครู คณาจารย์ เจ้าหน้าที่ ตลอดจนบุคคลทั่วไป รวมไปถึงให้เกียรติซึ่งกันระหว่าง พี่ เพื่อน น้อง

(๗) นักเรียนและนักศึกษาต้องช่วยกันรักษาความสะอาดและดูแลห้องพักให้มีสภาพเรียบร้อย ปลอดภัย ถูกสุขอนามัย โดยยินยอมให้อนุศาสกเข้าตรวจสอบสภาพห้องพักตามความจำเป็น

/(๘)...

## กฎระเบียบที่ควรทราบ

-๒-

(๘) การค้างคืนนอกหอพักให้ขออนุญาตจากอนุสภาก่อนและต้องเขียนบันทึกในสมุดการเข้า - ออกหอพักทุกครั้ง

(๙) การจัดกิจกรรมใด ๆ ในหอพักต้องได้รับอนุญาตจากหัวหน้างานกิจการหอพักฯ ก่อนดำเนินการทุกครั้ง

(๑๐) การติดประกาศใด ๆ ต้องปิดประกาศในที่หอพักจัดไว้ให้เท่านั้น

(๑๑) การจอดรถยนต์และรถจักรยานยนต์ต้องจอดในบริเวณที่จัดให้เท่านั้น

(๑๒) การตากผ้าต้องตากบริเวณราวตากผ้าที่หอพักจัดไว้ให้เท่านั้น

(๑๓) การทิ้งขยะต้องทิ้งบริเวณที่หอพักกำหนดเท่านั้น

(๑๔) การชำระค่าธรรมเนียมหอพักต้องชำระตามที่สถาบันฯ กำหนด

(๑๕) อุปกรณ์ไฟฟ้าที่สามารถนำมาใช้ในห้องพักได้ ตามรายการดังต่อไปนี้

(๑๕.๑) พัดลม ตั้งพื้น ไม่เกิน ๘๐ วัตต์

(๑๕.๒) เตารีด ไม่เกิน ๑,๖๐๐ วัตต์

(๑๕.๓) หม้อหุงข้าว ไม่เกิน ๑,๐๐๐ วัตต์

(๑๕.๔) กระจกน้ำร้อน ไม่เกิน ๒,๓๐๐ วัตต์

(๑๕.๕) โทรทัศน์สี ไม่เกิน ๑๐๐ วัตต์

(๑๕.๖) คอมพิวเตอร์ ไม่เกิน ๑,๐๐๐ วัตต์

(๑๕.๗) ไมโครเวฟ ไม่เกิน ๑,๒๐๐ วัตต์

(๑๕.๘) เครื่องเป่าผม ไม่เกิน ๓๐๐ วัตต์

(๑๕.๙) ตู้เย็น ไม่เกิน ๒๔๐ วัตต์

(๑๕.๑๐) รางเตารีดให้ได้มาตรฐานอุตสาหกรรม

กรณีที่มีความจำเป็นต้องนำอุปกรณ์นอกเหนือจากที่กำหนดข้างต้นมาใช้ภายในห้องพัก ต้องได้รับอนุญาตจากผู้จัดการหอพักก่อนทุกครั้ง

ข้อ ๕ ข้อห้ามสำหรับนักเรียนนักศึกษาหอพักฯ มีดังนี้

(๑) ห้ามลักทรัพย์หรือจงใจทำลายทรัพย์สินของหอพักหรือของผู้อื่น

(๒) ห้ามเล่นการพนันทุกชนิด

(๓) ห้ามเสพหรือมีไว้ในครอบครองซึ่งสุรา ยาเสพติดให้โทษ และของมีเมาทุกชนิดในหอพักและห้องพัก

(๔) ห้ามสูบบุหรี่และบุหรี่ยาสูบ ในบริเวณหอพักและห้องพัก

(๕) ห้ามก่อความเดือดร้อนรำคาญแก่นักเรียนและนักศึกษาที่พักอาศัยในหอพัก

(๖) ห้ามทะเลาะวิวาททั้งภายในและภายนอกหอพัก

(๗) ห้ามนำหรือมีไว้ในครอบครองซึ่งอาวุธ วัตถุระเบิด ก๊าซหุงต้ม เชื้อเพลิงหรือสารเคมีอันก่อให้เกิดอันตรายหรืออับคดียามาไว้ในหอพัก

(๘) ห้ามถอดถอน ดัดแปลงโยกย้ายหรือต่อเติมอุปกรณ์ทุกชนิด ให้เปลี่ยนแปลงไปจากเดิม หรือกระทำการใดอันจะก่อให้เกิดความเสียหายแก่อาคารและทรัพย์สินของหอพักตลอดจนห้ามเจาะหรือติดตั้งอุปกรณ์อื่น ๆ เพิ่มเติมโดยเด็ดขาด

/ (๙) ...

## กฎระเบียบที่ควรทราบ

-๓-

- (๙) ห้ามป็นหอพัก
- (๑๐) ห้ามนำผู้ไม่มีสิทธิ์พักอาศัยในหอพักขึ้นไปบนหอพักโดยไม่ได้รับอนุญาต
- (๑๑) ห้ามประพฤติตนเสื่อมเสียในทางชู้สาว
- (๑๒) ห้ามนักเรียนและนักศึกษาชายอยู่ในชั้นของนักเรียนและนักศึกษาหญิง และห้ามนักศึกษาหญิงอยู่ในชั้นของนักเรียนและนักศึกษาชาย
- (๑๓) ห้ามนำสัตว์เลี้ยงเข้ามาในห้องพัก และบริเวณหอพัก
- (๑๔) ห้ามประกอบอาหารในห้องพัก

ข้อ ๖ นักเรียนนักศึกษาของหอพักที่ฝ่าฝืนข้อปฏิบัติและข้อห้ามตามประกาศฉบับนี้ จะได้รับการลงโทษตามควรแก่กรณีในความผิด ดังนี้

- (๑) ว่ากล่าวตักเตือน
- (๒) ทำทัณฑ์บนเป็นหนังสือ
- (๓) ให้ออกจากหอพักและตัดสิทธิ์การเข้าพักตลอดเวลาการเป็นนักเรียนนักศึกษาของสถาบัน

ประกาศ ณ วันที่ ๓ เดือน ตุลาคม พ.ศ. ๒๕๖๖



(รองศาสตราจารย์ คุณหญิงสุมนษา พรหมบุญ)  
รักษาการแทนอธิการบดี

กฎหมายที่เกี่ยวข้อง  
พระราชบัญญัติหอพัก พ.ศ.2558

เล่ม ๑๓๒ ตอนที่ ๓๒ ก ราชกิจจานุเบกษา ๒๒ เมษายน ๒๕๕๘



พระราชบัญญัติ  
หอพัก  
พ.ศ. ๒๕๕๘

ภูมิพลอดุลยเดช ป.ร.

ให้ไว้ ณ วันที่ ๑๗ เมษายน พ.ศ. ๒๕๕๘  
เป็นปีที่ ๗๐ ในรัชกาลปัจจุบัน

พระบาทสมเด็จพระปรมินทรมหาภูมิพลอดุลยเดช มีพระบรมราชโองการโปรดเกล้าฯ ให้ประกาศว่า

โดยที่เป็นการสมควรปรับปรุงกฎหมายว่าด้วยหอพัก

จึงทรงพระกรุณาโปรดเกล้าฯ ให้ตราพระราชบัญญัติขึ้นไว้โดยคำแนะนำและยินยอมของ  
สภานิติบัญญัติแห่งชาติ ดังต่อไปนี้

มาตรา ๑ พระราชบัญญัตินี้เรียกว่า “พระราชบัญญัติหอพัก พ.ศ. ๒๕๕๘”

มาตรา ๒ พระราชบัญญัตินี้ให้ใช้บังคับเมื่อพ้นกำหนดหนึ่งร้อยยี่สิบวันนับแต่วันประกาศ  
ในราชกิจจานุเบกษาเป็นต้นไป

มาตรา ๓ ให้ยกเลิกพระราชบัญญัติหอพัก พ.ศ. ๒๕๐๗

มาตรา ๔ ในพระราชบัญญัตินี้

“หอพัก” หมายความว่า สถานที่ที่รับผู้พักตามพระราชบัญญัตินี้เข้าพักอาศัยโดยมีการเรียกเก็บ  
ค่าเช่า

“ผู้พัก” หมายความว่า ผู้ซึ่งอยู่ระหว่างการศึกษาในสถานศึกษาในระดับไม่สูงกว่าปริญญาตรี  
และมีอายุไม่เกินยี่สิบห้าปี

“หอพักสถานศึกษา” หมายความว่า หอพักที่ผู้ประกอบการหอพักเป็นสถานศึกษา

“หอพักเอกชน” หมายความว่า หอพักที่ผู้ประกอบการหอพักเป็นบุคคลทั่วไปซึ่งไม่ใช่สถานศึกษา



กฎหมายที่เกี่ยวข้อง  
พระราชบัญญัติหอพัก พ.ศ.2558

หน้า ๗

เล่ม ๑๓๒ ตอนที่ ๓๒ ก

ราชกิจจานุเบกษา

๒๒ เมษายน ๒๕๕๘

หมวด ๓

การประกอบกิจการหอพัก

ส่วนที่ ๑

หอพักสถานศึกษา

มาตรา ๒๗ สถานศึกษาใดประสงค์จะประกอบกิจการหอพัก ต้องได้รับใบอนุญาตจากนายทะเบียน การขอรับใบอนุญาตและการออกใบอนุญาต ให้เป็นไปตามหลักเกณฑ์ วิธีการ และเงื่อนไขที่กำหนด ในกฎกระทรวง

มาตรา ๒๘ หอพักสถานศึกษาที่จะได้รับใบอนุญาตต้องเป็นไปตามหลักเกณฑ์ที่กำหนด ในกฎกระทรวง ซึ่งอย่างน้อยต้องประกอบด้วย

- (๑) ชื่อและประเภทของหอพัก
- (๒) สถานที่ตั้ง สิ่งแวดล้อม และสุขลักษณะของหอพัก
- (๓) ห้องนอน ห้องน้ำ และห้องส้วม
- (๔) สถานที่สำหรับรับประทานอาหารหรือต้อนรับผู้เยี่ยมเยียน และสิ่งอำนวยความสะดวกอื่น

สำหรับผู้พัก

- (๕) ระบบสาธารณสุขและระบบการรักษาความปลอดภัย

ในกรณีที่กฎหมายว่าด้วยการควบคุมอาคารหรือกฎหมายอื่นใดได้กำหนดหลักเกณฑ์ ตามวรรคหนึ่งไว้แล้ว กฎกระทรวงตามวรรคหนึ่งจะไม่กำหนดหลักเกณฑ์ในเรื่องดังกล่าวก็ได้

ในกรณีที่มีการกำหนดหลักเกณฑ์ตามวรรคหนึ่ง หลักเกณฑ์ดังกล่าวจะต้องมีมาตรฐานไม่ต่ำกว่า หลักเกณฑ์ที่กำหนดไว้ในกฎหมายว่าด้วยการควบคุมอาคารหรือกฎหมายอื่นที่เกี่ยวข้อง

มาตรา ๒๙ หอพักสถานศึกษา ให้ได้รับยกเว้นค่าธรรมเนียมเกี่ยวกับการประกอบกิจการ หอพักตามพระราชบัญญัตินี้ และอาจได้รับสิทธิประโยชน์และการสนับสนุนตามมาตรา ๔๑ ด้วย

มาตรา ๓๐ เพื่อประโยชน์ในทางการศึกษา การท่องเที่ยว หรือการกีฬา หอพักสถานศึกษา อาจรับบุคคลทั่วไปเข้าพักเป็นการชั่วคราวได้ในระหว่างปิดภาคการศึกษาที่ไม่มีผู้พัก

มาตรา ๓๑ การโอนใบอนุญาตประกอบกิจการหอพักสถานศึกษา ต้องได้รับอนุญาตจาก นายทะเบียน และต้องโอนให้แก่สถานศึกษาด้วยกันเท่านั้น

ผู้รับโอนใบอนุญาตตามวรรคหนึ่งต้องรับโอนทั้งสิทธิและหน้าที่ที่ผู้ประกอบกิจการหอพักเดิม มีต่อผู้พัก

การขอโอนใบอนุญาตและการอนุญาต ให้เป็นไปตามหลักเกณฑ์ วิธีการ และเงื่อนไขที่กำหนด ในกฎกระทรวง

มาตรา ๓๒ ใบอนุญาตประกอบกิจการหอพักสถานศึกษาสิ้นผลเมื่อผู้ประกอบกิจการหอพัก ถูกเพิกถอนใบอนุญาตให้จัดตั้งสถานศึกษาหรือเลิกกิจการ แล้วแต่กรณี

ในกรณีที่ผู้ประกอบกิจการหอพักตามวรรคหนึ่งประสงค์จะประกอบกิจการหอพักต่อไป ให้ดำเนินการยื่นคำขอรับใบอนุญาตเป็นหอพักเอกชน และเมื่อได้ยื่นคำขอรับใบอนุญาตแล้ว ให้ประกอบ กิจการต่อไปได้จนกว่าจะได้รับแจ้งคำสั่งไม่ออกใบอนุญาตจากนายทะเบียน

ในกรณีที่ผู้ประกอบกิจการหอพักตามวรรคหนึ่งไม่ประสงค์จะประกอบกิจการหอพักต่อไป หรือได้รับคำสั่งไม่ออกใบอนุญาตจากนายทะเบียน ให้ผู้ชำระบัญชีของสถานศึกษาคืนเงินค่าเช่าล่วงหน้า หรือเงินประกันให้แก่ผู้พักตามจำนวนที่เหลืออยู่หลังจากหักเป็นค่าเช่าหรือค่าเสียหาย แล้วแต่กรณี

**ประกาศ ฯ ที่เกี่ยวข้อง**  
**ข้อบังคับสถาบันฯ ว่าด้วยการบริหารงานภายในสำนักงานสถาบัน**



ข้อบังคับสถาบันเทคโนโลยีจิตรลดา  
 ว่าด้วยการบริหารงานภายในสำนักงานสถาบัน (ฉบับที่ ๔)  
 พ.ศ. ๒๕๖๔

โดยที่สภาสถาบันเทคโนโลยีจิตรลดา ในการประชุมครั้งที่ ๑๔ เมื่อวันที่ ๒๘ พฤษภาคม พ.ศ. ๒๕๖๔ อนุมัติให้จัดตั้งงานกิจการหอพักเป็นหน่วยงานระดับงานภายในสำนักงานสถาบัน จึงสมควรปรับปรุงข้อบังคับสถาบันเทคโนโลยีจิตรลดาว่าด้วยการบริหารงานภายในสำนักงานสถาบัน พ.ศ. ๒๕๖๒

อาศัยอำนาจตามความในมาตรา ๒๒ (๒) (๕) และมาตรา ๓๕ แห่งพระราชบัญญัติสถาบันเทคโนโลยีจิตรลดา พ.ศ. ๒๕๖๑ สภาสถาบันเทคโนโลยีจิตรลดา ในการประชุมครั้งที่ ๑๕ เมื่อวันที่ ๒๖ กรกฎาคม พ.ศ. ๒๕๖๔ จึงมีมติให้ออกข้อบังคับไว้ดังนี้

ข้อ ๑ ข้อบังคับนี้เรียกว่า “ข้อบังคับสถาบันเทคโนโลยีจิตรลดา ว่าด้วยการบริหารงานภายในสำนักงานสถาบัน (ฉบับที่ ๔) พ.ศ. ๒๕๖๔”

ข้อ ๒ ข้อบังคับนี้ให้ใช้บังคับตั้งแต่วันที่ ๒๘ พฤษภาคม ๒๕๖๔ เป็นต้นไป

ข้อ ๓ ให้เพิ่มความต่อไปนี้เป็นข้อ ๖ (๓.๓) แห่งข้อบังคับสถาบันเทคโนโลยีจิตรลดาว่าด้วยการบริหารงานภายในสำนักงานสถาบัน พ.ศ. ๒๕๖๒

“(๓.๓) งานกิจการหอพักนักเรียนนักศึกษา ดำเนินการคัดเลือกนักเรียนนักศึกษาที่มีสิทธิเข้าพักในหอพักนักเรียนนักศึกษา บริหารการจัดเก็บและการคืนค่าธรรมเนียม ค่าบริการต่าง ๆ ของหอพัก โดยให้เป็นไปตามหลักเกณฑ์ที่สถาบันกำหนด จัดการกิจการหอพักของสถาบันให้ได้มาตรฐาน สะอาด ปลอดภัย จัดให้มีสภาพแวดล้อมทางกายภาพระบบสาธารณูปโภค และสิ่งอำนวยความสะดวกที่จำเป็นต่อการพักอาศัยและให้เอื้อต่อการศึกษาเล่าเรียน เพื่อการพัฒนาตนเองของนักเรียนนักศึกษา ตลอดจนจัดกิจกรรมให้สอดคล้องกับงานในฝ่ายกิจการนักเรียนและนักศึกษา พัฒนาการบริหารจัดการภายในหอพักให้เกิดความคล่องตัวและเป็นหอพักที่บริหารจัดการได้อย่างมีประสิทธิภาพ”

ประกาศ ณ วันที่ ๒๖ เดือน กรกฎาคม พ.ศ. ๒๕๖๔

(สมเด็จพระกนิษฐาธิราชเจ้า กรมสมเด็จพระเทพรัตนราชสุดาฯ สยามบรมราชกุมารี)

นายกสภาสถาบันเทคโนโลยีจิตรลดา

ประกาศ ฯ ที่เกี่ยวข้อง  
เรื่อง การบริหารงานกิจการหอพัก พ.ศ.2565



ประกาศสถาบันเทคโนโลยีจิตรลดา  
เรื่อง การบริหารงานกิจการหอพัก พ.ศ. ๒๕๖๕

โดยที่เห็นเป็นการสมควรกำหนดหลักเกณฑ์และวิธีการบริหารงานกิจการหอพักสถาบันเทคโนโลยีจิตรลดา เพื่อให้การบริหารจัดการหอพักสถาบันเป็นไปด้วยความเรียบร้อยและมีประสิทธิภาพ รวมทั้งเกิดประโยชน์สูงสุดแก่นักเรียนและนักศึกษา

อาศัยอำนาจตามความในมาตรา ๓๓ (๑) (๒) แห่งพระราชบัญญัติสถาบันเทคโนโลยีจิตรลดา พ.ศ. ๒๕๖๑ ประกอบความในข้อ ๔ แห่งข้อบังคับสถาบันเทคโนโลยีจิตรลดา ว่าด้วยการบริหารงานภายในสำนักงานสถาบัน พ.ศ. ๒๕๖๒ จึงออกประกาศไว้ดังนี้

ข้อ ๑ ประกาศนี้เรียกว่า "ประกาศสถาบันเทคโนโลยีจิตรลดา เรื่อง การบริหารงานกิจการหอพัก พ.ศ. ๒๕๖๕"

ข้อ ๒ ประกาศนี้ให้ใช้บังคับตั้งแต่วันถัดจากวันประกาศเป็นต้นไป

ข้อ ๓ ในประกาศนี้

“สถาบัน”	หมายความว่า	สถาบันเทคโนโลยีจิตรลดา
“อธิการบดี”	หมายความว่า	อธิการบดีสถาบันเทคโนโลยีจิตรลดา
“หอพัก”	หมายความว่า	หอพักนักเรียนนักศึกษาสถาบันเทคโนโลยีจิตรลดา
“คณะกรรมการบริหาร”	หมายความว่า	คณะกรรมการบริหารหอพักนักเรียนนักศึกษา สถาบันเทคโนโลยีจิตรลดา
“งานกิจการหอพัก”	หมายความว่า	งานกิจการหอพัก ฝ่ายกิจการนักเรียนและนักศึกษา สำนักงานสถาบัน
“อนุสาวก”	หมายความว่า	ผู้ปฏิบัติงานในสถาบันที่ได้รับการแต่งตั้งจากอธิการบดีให้ทำหน้าที่ให้คำปรึกษาแนะนำแก่นักเรียนนักศึกษาหอพัก และดูแลความประพฤติของนักเรียนนักศึกษาหอพัก
“หัวหน้างาน”	หมายความว่า	หัวหน้างานกิจการหอพัก
“ผู้จัดการ”	หมายความว่า	ผู้จัดการหอพัก
“นักเรียนและนักศึกษาหอพัก”	หมายความว่า	นักเรียน หรือนักศึกษาของสถาบันที่กำลังศึกษาอยู่และได้รับคัดเลือกให้เป็นผู้พักอาศัยในหอพัก
“บุคคลอื่น”	หมายความว่า	บุคคลที่มีใช้นักเรียนและนักศึกษาหอพัก อนุสาวก และผู้จัดการหอพัก ซึ่งได้รับอนุญาตจากอธิการบดีให้พักอาศัยในหอพักเป็นการชั่วคราว
“คณะกรรมการนักเรียนนักศึกษาหอพัก”	หมายความว่า	คณะกรรมการนักเรียนหรือนักศึกษาที่ได้รับคัดเลือกให้ทำหน้าที่เป็นคณะกรรมการนักเรียนนักศึกษาหอพัก

/ข้อ ๔ ให้อธิการบดี...

ประกาศ ฯ ที่เกี่ยวข้อง  
เรื่อง การบริหารงานกิจการหอพัก พ.ศ.2565

-๒-

ข้อ ๔ ให้อธิการบดีเป็นผู้รักษาการตามประกาศนี้

ข้อ ๕ ให้งานกิจการหอพักรับผิดชอบเกี่ยวกับการบริหารงานของหอพัก โดยให้เป็นไปตามหลักเกณฑ์  
ที่คณะกรรมการบริหารกำหนด

ให้หัวหน้างานเป็นผู้รับผิดชอบดูแลการบริหารงานของหอพักภายใต้การกำกับดูแลของคณะกรรมการบริหาร

ข้อ ๖ ผู้มีสิทธิเข้าพักในหอพัก หมายถึง

(๑) นักเรียน และนักศึกษาหอพัก โดยต้องมีคุณสมบัติดังต่อไปนี้

(๑.๑) มีสถานะเป็นนักเรียนหรือนักศึกษาของสถาบัน

(๑.๒) ไม่เป็นผู้ที่เป็นโรคทางจิตเวชหรือโรคติดต่อในระยะอันตรายตามคำวินิจฉัยของแพทย์

(๑.๓) ไม่เคยถูกลงโทษขั้นตัดสิทธิการเข้าพักในหอพัก

(๒) อนุศาสนิก

(๓) ผู้จัดการหอพัก

(๔) บุคคลอื่นที่สถาบันอนุญาต

ข้อ ๗ อัตราค่าธรรมเนียมหอพัก วิธีการจัดเก็บ ระยะเวลาการชำระ และค่าปรับ ของผู้มีสิทธิเข้าพักในหอพัก  
ตามข้อ ๖ ให้เป็นไปตามประกาศของสถาบัน

ข้อ ๘ ให้มีคณะกรรมการบริหารประกอบด้วยรองอธิการบดีที่กำกับดูแลฝ่ายกิจการนักเรียนและนักศึกษา  
เป็นประธาน และกรรมการ ดังนี้

(๑) ผู้อำนวยการฝ่ายบริหาร

(๒) ประธานอนุศาสนิก

(๓) หัวหน้างานพัฒนาและติดตามผลนักเรียนนักศึกษานักศึกษา

(๔) หัวหน้างานทุนการศึกษาและบริการนักเรียนนักศึกษา

(๕) หัวหน้างานกิจการหอพัก

(๖) ผู้แทนอนุศาสนิกจำนวน ๑ คน

ให้หัวหน้างานกิจการหอพักทำหน้าที่กรรมการและเลขานุการ และให้ผู้จัดการหอพักเป็นผู้ช่วยเลขานุการ  
และอาจให้มีผู้ช่วยเลขานุการเพิ่มอีก ๑ คนก็ได้

ทั้งนี้ อธิการบดีอาจแต่งตั้งผู้ทรงคุณวุฒิเป็นกรรมการ หรือกรรมการที่ปรึกษา

ข้อ ๙ ให้คณะกรรมการบริหารมีอำนาจหน้าที่ดังนี้

(๑) เสนอนโยบายและกำกับดูแลการบริหารงานกิจการหอพัก

(๒) เสนออัตราค่าธรรมเนียมหอพัก วิธีการจัดเก็บ ระยะเวลาการชำระ และค่าปรับตามข้อ ๗

(๓) กำหนดแนวปฏิบัติที่เกี่ยวข้องกับหอพัก การดูแลอาคารและบริเวณโดยรอบ

(๔) อื่น ๆ ตามที่สถาบันมอบหมาย

/ข้อ ๑๐ ให้ผู้จัดการ...

**ประกาศ ฯ ที่เกี่ยวข้อง**  
**เรื่อง การบริหารงานกิจการหอพัก พ.ศ.2565**

-๓-

ข้อ ๑๐ ให้ผู้จัดการทำหน้าที่ดูแลและจัดการกิจการหอพักดังต่อไปนี้

- (๑) ดูแลและตรวจตราอาคารหอพักและบริเวณโดยรอบในด้านความสะอาดเรียบร้อยและความปลอดภัย
- (๒) ดำเนินการดำเนินงานธุรการที่เกี่ยวข้องกับหอพัก
- (๓) สนับสนุนการดำเนินงานของอนุศาสนา
- (๔) อื่น ๆ ตามที่สถาบัน คณะกรรมการบริหารและหัวหน้างานมอบหมาย

ข้อ ๑๑ ให้มีอนุศาสนาประกอบด้วยประธานอนุศาสนา และอนุศาสนาตามจำนวนที่คณะกรรมการบริหารกำหนด โดยทำหน้าที่ ดังต่อไปนี้

- (๑) ให้คำปรึกษาแนะนำแก่นักเรียนและนักศึกษาหอพัก
- (๒) ดูแลความประพฤติของนักเรียนและนักศึกษาหอพัก
- (๓) สนับสนุนกิจกรรมของนักเรียนและนักศึกษาหอพัก
- (๔) ตรวจตราความเรียบร้อยภายในห้องพัก
- (๕) อื่น ๆ ตามที่สถาบันมอบหมาย

ข้อ ๑๒ ให้มีคณะกรรมการนักเรียนนักศึกษาหอพัก โดยองค์ประกอบ วิธีการได้มา วาระการดำรงตำแหน่ง และอำนาจหน้าที่ให้เป็นไปตามที่คณะกรรมการบริหารกำหนด

ข้อ ๑๓ นักเรียนและนักศึกษาหอพักที่ฝ่าฝืนแนวปฏิบัติตามข้อ ๙ (๓) ให้ลงโทษ ดังต่อไปนี้

- (๑) ว่ากล่าวตักเตือน
- (๒) ทำทัณฑ์บนเป็นหนังสือ
- (๓) ให้ออกจากหอพักและตัดสิทธิ์การเข้าพักตลอดเวลาการเป็นนักเรียนและนักศึกษาของสถาบัน

ข้อ ๑๔ กรณีนักเรียนและนักศึกษาหอพักถูกให้ออกจากหอพักไม่ว่ากรณีใดๆ ให้คืนห้องพักแก่งานกิจการหอพัก ภายใน ๓ วัน นับตั้งแต่วันที่ถูกให้ออกจากหอพัก

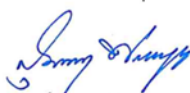
หากพันกำหนดระยะเวลาตามวรรคแรก ให้งานกิจการหอพักมีอำนาจนำทรัพย์สินส่วนตัวของผู้มีสิทธิเข้าพัก ในหอพักออกจากห้องพักได้โดยไม่ต้องขอความยินยอมอีก

ข้อ ๑๕ ในกรณีมีนักเรียนและนักศึกษาหอพักฝ่าฝืนแนวปฏิบัติ ให้ผู้จัดการรายงานต่อหัวหน้างานทราบและให้หัวหน้างานเสนอเรื่องต่อคณะกรรมการบริหารเพื่อพิจารณา

เมื่อคณะกรรมการบริหารพิจารณาแล้วพบว่าเป็นความผิดที่ไม่ร้ายแรง คณะกรรมการบริหารอาจสั่งให้มีการลงโทษ โดยว่ากล่าวตักเตือนหรือทำทัณฑ์บนแล้วแต่กรณี และรายงานให้อธิการบดีทราบ

เมื่อคณะกรรมการบริหารพิจารณาแล้วพบว่าเป็นความผิดที่ร้ายแรง ให้เสนออธิการบดีเพื่อพิจารณาสั่งลงโทษให้ออกจากหอพักและตัดสิทธิ์การเข้าพักตลอดเวลาการเป็นนักเรียนและนักศึกษาของสถาบัน

ประกาศ ณ วันที่ ๑๒ เดือน พฤษภาคม พ.ศ. ๒๕๖๕



(รองศาสตราจารย์ คุณหญิงสุนงษา พรหมบุญ)

อธิการบดี

**ประกาศ ฯ ที่เกี่ยวข้อง**  
**หลักเกณฑ์การพิจารณาคัดเลือกผู้มีสิทธิเข้าพักในหอพักฯ**



**ประกาศสถาบันเทคโนโลยีจิตรลดา**  
**เรื่อง หลักเกณฑ์การพิจารณาคัดเลือกผู้มีสิทธิเข้าพักในหอพัก**  
**ประเภทนักเรียนและนักศึกษา**  
**สถาบันเทคโนโลยีจิตรลดา พ.ศ. ๒๕๖๖**

โดยที่เป็นการสมควรกำหนดหลักเกณฑ์การพิจารณา คัดเลือกผู้มีสิทธิเข้าพักในหอพัก สถาบันเทคโนโลยีจิตรลดา ประเภทนักเรียนและนักศึกษา ให้เป็นไปด้วยความเรียบร้อย และมีประสิทธิภาพ รวมทั้งเกิดประโยชน์สูงสุดต่อสถาบันฯ

อาศัยอำนาจตามความในมาตรา ๓๓ (๑) แห่งพระราชบัญญัติสถาบันเทคโนโลยีจิตรลดา พ.ศ. ๒๕๖๑ ประกอบกับที่ประชุมคณะกรรมการบริหารหอพักนักเรียน นักศึกษาสถาบันเทคโนโลยีจิตรลดา ในการประชุมครั้งที่ ๑๗ เมื่อวันที่ ๑๖ มกราคม พ.ศ.๒๕๖๖ มีมติให้ความเห็นชอบ จึงออกประกาศ ไว้ดังนี้

ข้อ ๑ ประกาศนี้เรียกว่า ประกาศสถาบันเทคโนโลยีจิตรลดา เรื่อง หลักเกณฑ์การพิจารณาคัดเลือกผู้มีสิทธิเข้าพักในหอพัก ประเภทนักเรียนและนักศึกษา สถาบันเทคโนโลยีจิตรลดา พ.ศ. ๒๕๖๖

ข้อ ๒ ประกาศนี้ให้ใช้บังคับตั้งแต่วันถัดจากวันประกาศเป็นต้นไป

ข้อ ๓ ให้คณะกรรมการบริหารหอพักนักเรียนนักศึกษา สถาบันเทคโนโลยีจิตรลดาเป็นผู้พิจารณาคัดเลือกผู้มีสิทธิเข้าพักในหอพัก ประเภทนักเรียนและนักศึกษา โดยใช้หลักเกณฑ์ตามลำดับดังนี้

- (๑) นักเรียนและนักศึกษาต่างชาติที่ได้รับทุนการศึกษาจากสถาบันเทคโนโลยีจิตรลดา
- (๒) นักเรียนและนักศึกษาที่มีภูมิลำเนาอยู่ต่างจังหวัดและไม่ได้เป็นจังหวัดที่อยู่ในเขตปริมณฑล
- (๓) นักเรียนและนักศึกษาที่มีภูมิลำเนาในเขตพื้นที่กรุงเทพมหานครและจังหวัดปริมณฑล
- (๔) นักเรียนและนักศึกษาต้องไม่ถูกตัดคะแนนความประพฤติหรือได้รับการลงโทษในระดับทัณฑ์บนตามข้อบังคับว่าด้วยวินัยของสถาบันเทคโนโลยีจิตรลดา

/ข้อ ๔....

**ประกาศ ฯ ที่เกี่ยวข้อง**  
**หลักเกณฑ์การพิจารณาคัดเลือกผู้มีสิทธิเข้าพักในหอพักฯ**

-๒-

ข้อ ๔ สิทธิในการเข้าพักตามข้อ ๓ (๑) (๒) และ (๓) ให้คณะกรรมการบริหารหอพักนักเรียนนักศึกษา สถาบันเทคโนโลยีจิตรลดา พิจารณาให้สิทธิเข้าพักตามลำดับชั้นปี ดังนี้

(๑) นักศึกษาปริญญาตรี	ชั้นปีที่ ๑
(๒) นักเรียนประกาศนียบัตรวิชาชีพ	ชั้นปีที่ ๑
(๓) นักเรียนประกาศนียบัตรวิชาชีพชั้นสูง	ชั้นปีที่ ๑
(๔) นักศึกษาปริญญาตรี	ชั้นปีที่ ๒
(๕) นักเรียนประกาศนียบัตรวิชาชีพ	ชั้นปีที่ ๒
(๖) นักเรียนประกาศนียบัตรวิชาชีพชั้นสูง	ชั้นปีที่ ๒
(๗) นักเรียนประกาศนียบัตรวิชาชีพ	ชั้นปีที่ ๓
(๘) นักศึกษาปริญญาตรี	ชั้นปีที่ ๓
(๙) นักศึกษาปริญญาตรี	ชั้นปีที่ ๔

ข้อ ๕ กรณีที่มีปัญหาในการปฏิบัติตามประกาศนี้ ให้คณะกรรมการบริหารหอพักนักเรียนนักศึกษา รายงานความเห็นต่ออธิการบดีเพื่อวินิจฉัยชี้ขาด

ประกาศ ณ วันที่ ๑ เดือน กุมภาพันธ์ พ.ศ. ๒๕๖๖



(รองศาสตราจารย์ คุณหญิงสมณฑา พรหมบุญ)  
อธิการบดี

ประกาศ ฯ ที่เกี่ยวข้อง เกณฑ์และอัตราการจัดเก็บค่าธรรมเนียมหอพัก และค่าใช้จ่ายอื่น



ประกาศสถาบันเทคโนโลยีจิตรลดา

เรื่อง เกณฑ์และอัตราการจัดเก็บค่าธรรมเนียมหอพัก และค่าใช้จ่ายอื่น  
สำหรับหอพักนักเรียนและนักศึกษา สถาบันเทคโนโลยีจิตรลดา พ.ศ. ๒๕๖๕ (แก้ไขเพิ่มเติม)

โดยที่เป็นการสมควรปรับปรุงและแก้ไขเกณฑ์และอัตราการจัดเก็บค่าธรรมเนียมหอพัก และค่าใช้จ่ายอื่น  
สำหรับหอพักนักเรียนนักศึกษา สถาบันเทคโนโลยีจิตรลดา ให้เป็นไปด้วยความเรียบร้อยและมีประสิทธิภาพ

อาศัยอำนาจตามความในมาตรา ๓๓ (๑) (๒) แห่งพระราชบัญญัติสถาบันเทคโนโลยีจิตรลดา พ.ศ. ๒๕๖๑  
และความในข้อ ๔ แห่งข้อบังคับสถาบันเทคโนโลยีจิตรลดา ว่าด้วยการบริหารงบประมาณ การเงิน การพัสดุ  
และทรัพย์สินของสถาบัน พ.ศ. ๒๕๖๑ จึงออกประกาศไว้ดังนี้

ข้อ ๑ ประกาศนี้เรียกว่า “ประกาศสถาบันเทคโนโลยีจิตรลดา เรื่อง เกณฑ์และอัตราการจัดเก็บค่าธรรมเนียม  
หอพัก และค่าใช้จ่ายอื่นสำหรับหอพักนักเรียนและนักศึกษา สถาบันเทคโนโลยีจิตรลดา พ.ศ. ๒๕๖๕ (แก้ไขเพิ่มเติม)”

ข้อ ๒ ประกาศนี้ให้ใช้บังคับตั้งแต่วันถัดจากวันประกาศเป็นต้นไป

ข้อ ๓ ในประกาศนี้

“สถาบัน”	หมายความว่า	สถาบันเทคโนโลยีจิตรลดา
“อธิการบดี”	หมายความว่า	อธิการบดีสถาบันเทคโนโลยีจิตรลดา
“หอพัก”	หมายความว่า	หอพักนักเรียนและนักศึกษาสถาบันเทคโนโลยีจิตรลดา
“คณะกรรมการบริหาร”	หมายความว่า	คณะกรรมการบริหารหอพักนักเรียนและนักศึกษาสถาบัน เทคโนโลยีจิตรลดา

“นักเรียนและนักศึกษาหอพัก” หมายความว่า นักเรียนหรือนักศึกษาของสถาบันที่กำลังศึกษาอยู่และได้รับ  
คัดเลือกให้เป็นผู้พักอาศัยในหอพัก

“อนุศาสน” หมายความว่า ผู้ปฏิบัติงานในสถาบันที่ได้รับการแต่งตั้งจากอธิการบดีให้ทำ  
หน้าที่ให้คำปรึกษาแนะนำแก่นักเรียนและนักศึกษาหอพัก และดูแลความประพฤติของนักเรียนและนักศึกษาหอพัก

“บุคคลอื่น” หมายความว่า บุคคลที่มีใช้นักเรียนและนักศึกษาหอพัก อนุศาสน และผู้จัดการ  
หอพัก ซึ่งได้รับอนุญาตจากอธิการบดีให้พักอาศัยในหอพักเป็นการชั่วคราว

“ค่าธรรมเนียมหอพัก” หมายความว่า ค่าใช้จ่ายที่สถาบันเรียกเก็บสำหรับการเข้าพักในหอพัก  
และค่าสาธารณูปโภค

ข้อ ๔ ให้อธิการบดีเป็นผู้รักษาการตามประกาศนี้

/ข้อ ๕ ให้งานกิจการ...



## ประกาศ ฯ ที่เกี่ยวข้อง เกณฑ์และอัตราการจัดเก็บค่าธรรมเนียมหอพัก และค่าใช้จ่ายอื่น

-๒-

ข้อ ๕ ให้งานกิจการหอพักเป็นผู้ออกเอกสารเรียกเก็บค่าธรรมเนียมหอพัก ค่าใช้จ่ายอื่น หรือค่าปรับให้แก่ผู้มีสิทธิเข้าพักในหอพัก เพื่อไปชำระตามที่สถาบันกำหนด

ข้อ ๖ อัตราค่าธรรมเนียมหอพักของผู้มีสิทธิเข้าพักในหอพัก ให้เป็นไปตามบัญชีแนบท้ายประกาศนี้

ข้อ ๗ ค่าธรรมเนียมหอพักที่เป็นค่าเข้าพักสำหรับนักเรียนนักศึกษาหอพัก สถาบันกำหนดอัตราจัดเก็บเป็นรายภาคเรียน โดยให้ชำระดังต่อไปนี้

(๑) ชำระเต็มจำนวนที่สถาบันเรียกเก็บในแต่ละภาคเรียนก่อนวันเข้าในหอพัก หรือ

(๒) แบ่งชำระเป็นรายเดือน ตามบัญชีแนบท้ายประกาศ

กรณีที่ผู้มีสิทธิเข้าพักได้รับอนุมัติให้เข้าพักในหอพักไม่ครบระยะเวลาของภาคการศึกษาที่เข้าพัก ให้ใช้อัตราค่าธรรมเนียมหอพักที่กำหนดแบ่งชำระเป็นรายเดือน โดยเดือนแรกที่เข้าพักให้ชำระเป็นรายวัน ในอัตราวันละ ๔๐ บาท นับตั้งแต่วันที่เข้าพักถึงวันสิ้นเดือนของเดือนแรกที่เข้าพัก และชำระเป็นรายเดือนของเดือนถัดไปที่เข้าพักในหอพักจนถึงเดือนสุดท้ายของภาคการศึกษา

ค่าธรรมเนียมหอพักที่เป็นค่าสาธารณูปโภค ให้ผู้มีสิทธิเข้าพักในหอพักนักเรียนและนักศึกษา ชำระตามบัญชีท้ายประกาศนี้

กรณีที่ไม่ชำระค่าธรรมเนียมหอพักตามกำหนดเวลา นักเรียนนักศึกษาหอพักจะต้องชำระค่าปรับตามบัญชีแนบท้ายประกาศนี้

ข้อ ๘ วิธีการชำระค่าธรรมเนียมหอพัก ค่าใช้จ่ายอื่น หรือค่าปรับ ให้เป็นไปตามที่สถาบันกำหนด

ข้อ ๙ ค่าธรรมเนียมหอพัก ค่าใช้จ่ายอื่น หรือค่าปรับ ให้นำส่งเป็นเงินรายได้ของสถาบันตามประกาศนี้ และให้ดำเนินการตามข้อบังคับสถาบัน ว่าด้วยการบริหารงบประมาณ การเงิน การพัสดุ และทรัพย์สินของสถาบัน พ.ศ. ๒๕๖๑ รวมถึงระเบียบและประกาศสถาบันที่เกี่ยวข้องซึ่งใช้บังคับอยู่ ณ ขณะนั้น

ประกาศ ณ วันที่ ๓๑ เดือน ตุลาคม พ.ศ. ๒๕๖๕



(รองศาสตราจารย์ คุณหญิงสุมณฑา พรหมบุญ)

อธิการบดี

ประกาศ ฯ ที่เกี่ยวข้อง เกณฑ์และอัตราการจัดเก็บค่าธรรมเนียมหอพัก และค่าใช้จ่ายอื่น

บัญชีแนบท้ายประกาศ

เรื่อง เกณฑ์และอัตราการจัดเก็บค่าธรรมเนียมหอพัก และค่าใช้จ่ายอื่น  
สำหรับหอพักนักเรียนและนักศึกษา สถาบันเทคโนโลยีจอร์เจีย พ.ศ. ๒๕๖๕  
ฉบับวันที่ ๓๑ เดือน ตุลาคม พ.ศ. ๒๕๖๕ (แก้ไขเพิ่มเติม)

บัญชีแนบท้าย ๑

อัตราการจัดเก็บค่าธรรมเนียมหอพัก สำหรับหอพักนักเรียนและนักศึกษาสถาบันเทคโนโลยีจอร์เจีย

ค่าธรรมเนียมหอพัก				
ค่าเช่าพักในหอพัก (ต่อคน)			ค่าสาธารณูปโภค**	
ภาคการศึกษาปกติ (บาท)		ภาคฤดูร้อน (บาท)	ค่าไฟฟ้า หน่วยละ (บาท)	ค่าน้ำประปา หน่วยละ (บาท)
๖,๐๐๐		๓,๐๐๐		
ชำระเต็มจำนวน	แบ่งชำระ ๕ เดือน เดือนละ ๑,๒๐๐ บาท *	ชำระเต็มจำนวน	๖	๑๗
หมายเหตุ * ค่าเช่าพักในหอพักที่แบ่งชำระเป็นรายเดือน ให้ชำระภายในวันที่ ๕ ของทุกเดือน ** ค่าสาธารณูปโภค ให้ชำระภายในวันที่ ๕ ของเดือนถัดไป				

บัญชีแนบท้าย ๒

อัตราการจัดเก็บค่าธรรมเนียมหอพักสำหรับบุคคลอื่น

ค่าธรรมเนียมหอพักกรณีพักชั่วคราว (ต่อคนต่อวัน)	
นักเรียนหรือนักศึกษาสถาบัน	ผู้ที่ไม่ใช่ นักเรียนหรือนักศึกษาสถาบัน
๖๐ บาท	๑๐๐ บาท
หมายเหตุ : กรณีพัก ๑ คนต่อห้อง คิดอัตรา ๑๒๐ บาท	หมายเหตุ : กรณีพัก ๑ คนต่อห้อง คิดอัตรา ๒๐๐ บาท

บัญชีแนบท้าย ๓

อัตราการจัดเก็บค่าปรับ กรณีที่ไม่ชำระค่าธรรมเนียมหอพักตามกำหนดเวลา

ค่าธรรมเนียมหอพัก	อัตรา (บาทต่อวันต่อคน)
๑. ค่าเช่าพักในหอพัก	๒๐
๒. ค่าสาธารณูปโภค	๒๐

## แผนป้องกันและระงับอัคคีภัย

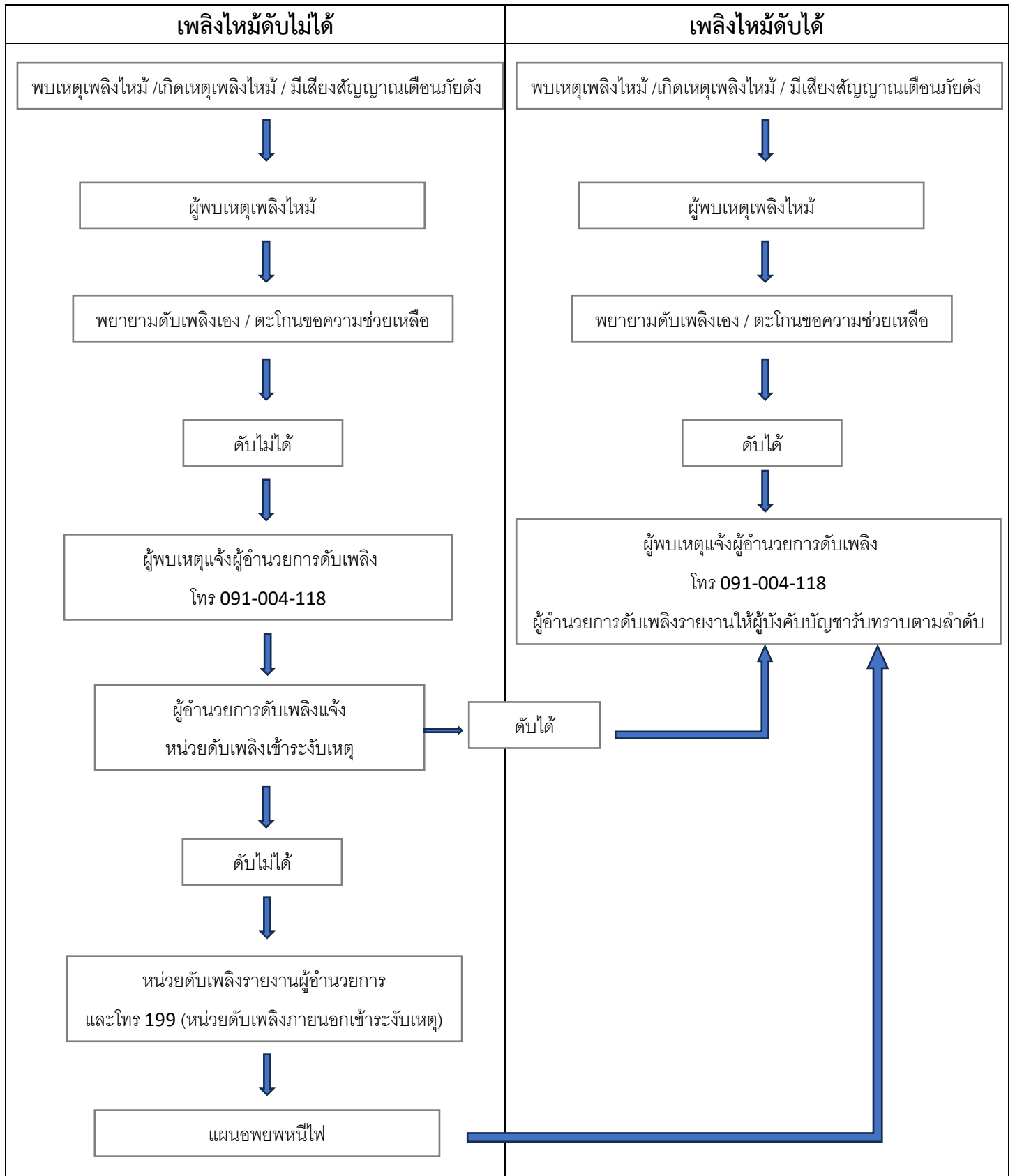
## บุคคลที่มีหน้าที่ตามแผนฝึกซ้อมดับเพลิงอพยพหนีไฟ

ลำดับ	หน้าที่รับผิดชอบ	จำนวน	ชื่อ-สกุล	หมายเหตุ
1.	ผู้อำนวยการดับเพลิง	1 คน	นายอดิวันทร์ ดุริยานนท์	โทร 091-004-0118
2.	ผู้ช่วยผู้อำนวยการดับเพลิง	2 คน	นายกันตพัฒน์ เวชสิทธิ์พงศ์ นางสาวลัดดา เหลาทอง	โทร 096-365-2464 โทร 084-777-4463
3.	ผู้นำหน่วยอพยพ หน่วยอพยพ	6 คน	นางสาวจุฑานุช พรหมบุญ ชั้น 2 ห้อง 217 ชั้น 3 ห้อง 317 ชั้น 4 ห้อง 417 ชั้น 5 ห้อง 517 ชั้น 6 ห้อง 617 ชั้น 7 ห้อง 709	โทร 095-158-1729 ผู้นำอพยพคือ อนุศาสกประจำในแต่ละชั้น
4.	หน่วยดับเพลิง	11 คน	ชั้น 2 ห้อง 221 ,202 ชั้น 3 ห้อง 321 ,302 ชั้น 4 ห้อง 421 ,402 ชั้น 5 ห้อง 521 ,502 ชั้น 6 ห้อง 621 ,602 ชั้น 7 ห้อง 708	ผู้จัดการหอพัก เป็นผู้ดำเนินการแจ้งบตบตพ หน้าที่ให้ผู้เข้าพักตามหมายเลข ห้องพักที่ระบุทราบ หมายเหตุ อนุศาสกประจำชั้นเป็น ผู้กำกับดูแลประจำชั้นตนเอง
5.	หน่วยค้นหา	6 คน	ชั้น 2 ห้อง 220 ชั้น 3 ห้อง 320 ชั้น 4 ห้อง 420 ชั้น 5 ห้อง 520 ชั้น 6 ห้อง 620 ชั้น 7 ห้อง 707	ผู้จัดการหอพัก เป็นผู้ดำเนินการแจ้งบตบตพ หน้าที่ให้ผู้เข้าพักตามหมายเลข ห้องพักที่ระบุทราบ หมายเหตุ อนุศาสกประจำชั้นเป็น ผู้กำกับดูแลประจำชั้นตนเอง
6.	หน่วยปฐมพยาบาลเบื้องต้น	3 คน	นางวสุกานต์ ธีรภัทร เจ้าหน้าที่ธุรการ เจ้าหน้าที่รักษาความ ปลอดภัย	

หมายเหตุ : กรณีผู้อำนวยการดับเพลิงไม่อยู่ ณ ที่เกิดเหตุ ผู้ช่วยผู้อำนวยการดับเพลิงจะเป็นผู้ควบคุม  
สถานการณ์ตามลำดับ

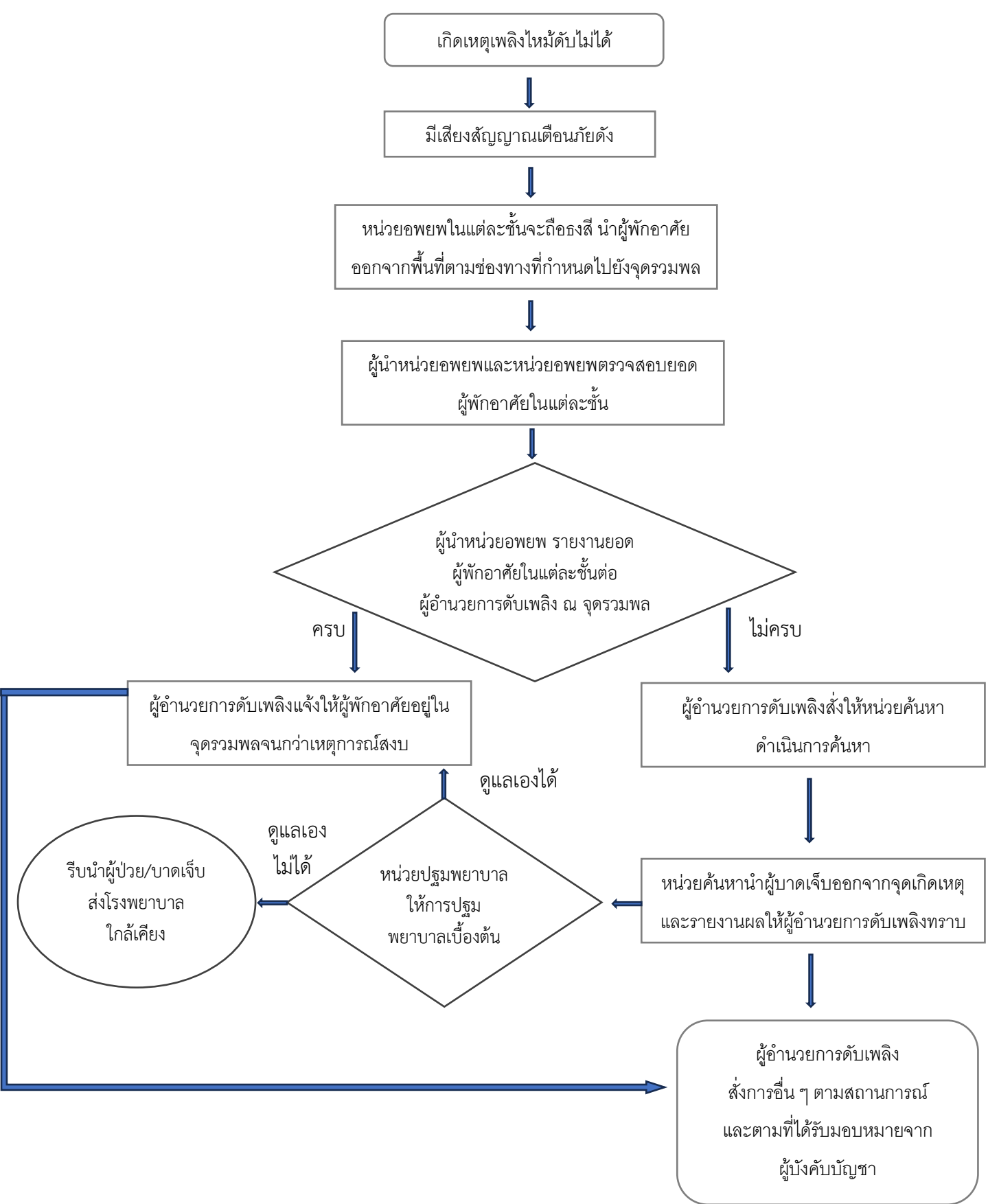
แผนป้องกันและระงับอัคคีภัย

แผนการดับเพลิง



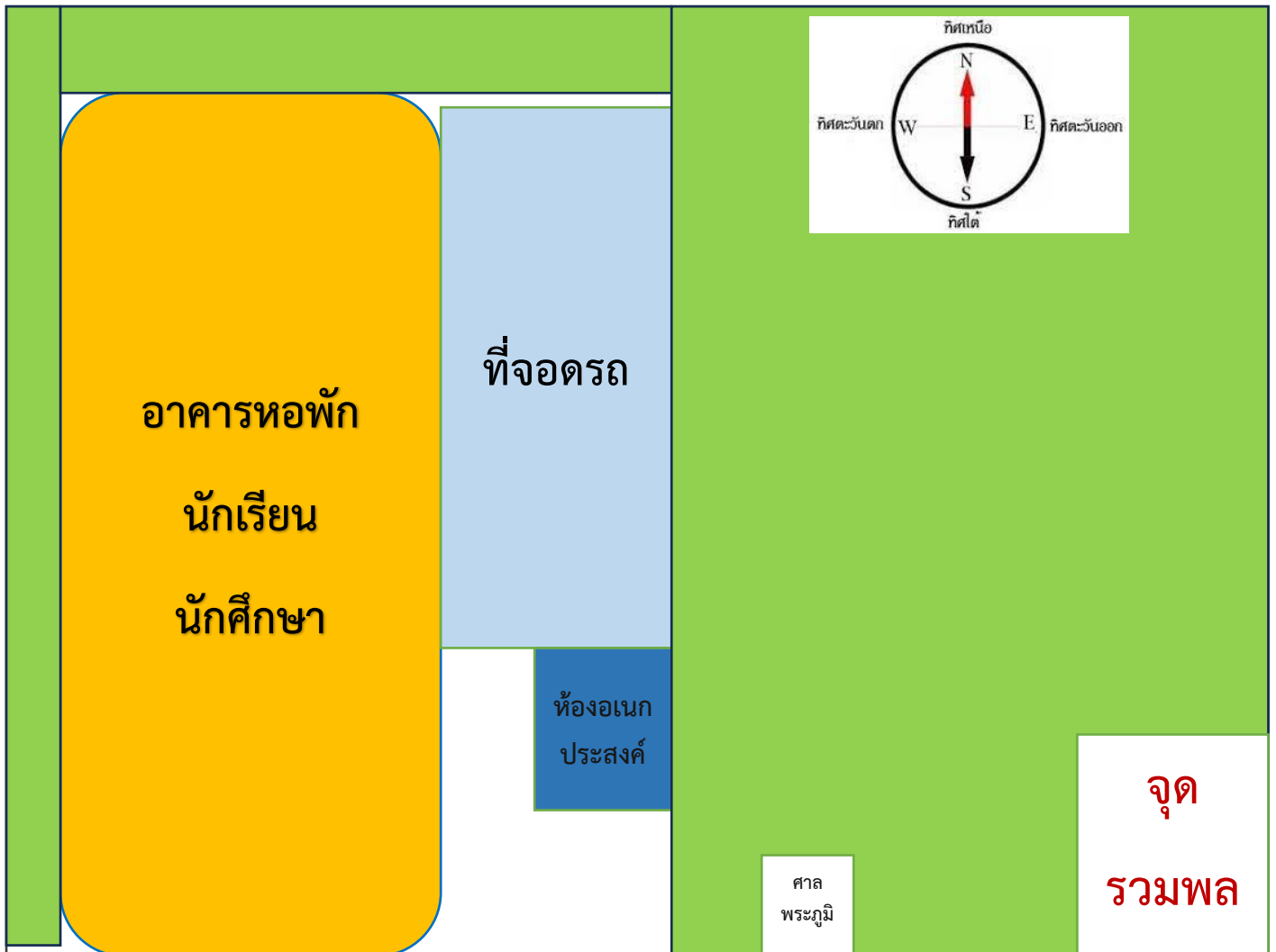
### แผนป้องกันและระงับอัคคีภัย

#### แผนอพยพหนีไฟ



## แผนป้องกันและระงับอัคคีภัย

### แผนที่จุดรวมพล



สัญญาณแจ้งเหตุเพลิงไหม้ อุปกรณ์ดับเพลิงประจำจุดต่าง ๆ มีสัญลักษณ์ดังนี้



หมายถึง อุปกรณ์ตรวจจับควัน (Smoke Detector)



หมายถึง ไฟแสงสว่างฉุกเฉิน (Emergency Light)



หมายถึง ทางออกหนีไฟ (Fire Exit)



หมายถึง สัญญาณแจ้งเหตุด้วยมือ (Fire Alarm Box)



หมายถึง ตู้อุปกรณ์ดับเพลิง (Fire Alarm Cabinet)



หมายถึง ถังดับเพลิงมือถือ (Fire Extinguisher)

# รวมเบอร์โทร ฉุกเฉิน Emergency Call

## + ฉุกเฉิน

☎ 199	แจ้งเหตุเพลิงไหม้
☎ 1418	มูลนิธิป่อเต็กตึ๊ง (ศูนย์วิทยุกรุงเทพฯ)
☎ 1554	หน่วยแพทย์กู้ชีวิต วชิรพยาบาล
☎ 1669	เจ็บป่วยฉุกเฉิน (ทั่วประเทศ )
☎ 1784	กรมป้องกันและบรรเทาสาธารณภัย

## + ฉุกเฉิน

☎ 191	แจ้งเหตุด่วน ฉุกเฉิน
☎ 1192	ศูนย์ปราบปรามโจรกรรมรถ

## + ฉุกเฉิน

☎ 1137	จส.100
☎ 1155	ตำรวจท่องเที่ยว
☎ 1193	ตำรวจทางหลวง
☎ 1348	ขสมก.
☎ 1543	การทางพิเศษแห่งประเทศไทย
☎ 1586	สายด่วนกรมทางหลวง
☎ 1672	ศูนย์บริการข่าวสารท่องเที่ยว
☎ 02-1344077	ศูนย์ช่วยเหลือนักท่องเที่ยว (TAC)

## + ฉุกเฉิน

☎ 02-590-3333	กรมควบคุมโรค
☎ 1675	กรมอนามัย
☎ 02-590-1000	กระทรวงสาธารณสุข

## + ฉุกเฉิน

☎ 02-888-8888	☎ 02-645-9000
☎ 02-111-1111	☎ 02-777-7777
☎ 1115	☎ 02-285-1555
☎ 1572	☎ 02-165-5555
☎ 1558	☎ 02-633-6000
☎ 1333	☎ 02-204-2766
☎ 1770	☎ 02-626-7777
☎ 1588	☎ 02-697-5454

## + ฉุกเฉิน

☎ 1242	☎ 1129
☎ 1678	☎ 1130
☎ 1175	☎ 1662
☎ 1100	☎ 1125

สถานีตำรวจนครบาลบางโพ 02 585 0638

ศูนย์บริการสาธารณสุข 3 บางซื่อ 02 587 0881

สถานีตำรวจนครบาลบางซื่อ 086 035 2455

สถานีดับเพลิงบางโพ 02 585 7218

### หมายเลขโทรศัพท์ฉุกเฉินประจำชั้น

ชั้น2	ชั้น3	ชั้น4	ชั้น5	ชั้น6
ครูรัตดา	ครูไกด์	ครูนุช	ครูวสุกานต์	ครูหนู
084-777-4463	096-365-2464	095-158-1729	098-088-0667	091-004-0118