



สถาบันเทคโนโลยีจิตรลดา
Chitralada Technology Institute

รายงาน
ประจำปีงบประมาณ
พ.ศ. ๒๕๖๒

“เรียนดูงาน งานดูเรียน

รักชาติ ศาสนา พระมหากษัตริย์
มีวินัย ใฝ่คุณธรรม นำความรู้ สู้งานหนัก ”





สมเด็จพระกนิษฐาธิราชเจ้า กรมสมเด็จพระเทพรัตนราชสุดา
เจ้าฟ้ามหาดลางกูร มหาวชิราลงกรณวราชนัดดี
ศิริกการิณีพิรยพัฒน รัฐสีมาคุณาการปิยชาติ สยามบรมราชกุมารี
นายกสภาสถาบันเทคโนโลยีจิตรลดา



สถาบันเทคโนโลยีจิตรลดา
Chitralada Technology Institute

รายงานประจำปีงบประมาณ พ.ศ. ๒๕๖๒



สารจากอธิการบดี



สถาบันเทคโนโลยีจิตรลดาเป็นสถาบันการศึกษาในกำกับของรัฐที่ถือกำเนิดขึ้นจากพระมหากรุณาธิคุณของ **พระบาทสมเด็จพระบรมชนกาธิเบศร มหาภูมิพลอดุลยเดชมหาราช บรมนาถบพิตร และสมเด็จพระนางเจ้าสิริกิติ์ พระบรมราชินีนาถ พระบรมราชชนนีพันปีหลวง พระราชทานกำเนิดโรงเรียนจิตรลดา** จากนั้น **สมเด็จพระกนิษฐาธิราชเจ้า กรมสมเด็จพระเทพรัตนราชสุดาฯ สยามบรมราชกุมารี ทรงขยายการศึกษา โดยทรงก่อตั้งโรงเรียนจิตรลดา (สายวิชาชีพ) สังกัดสำนักงานคณะกรรมการส่งเสริมการศึกษาเอกชน กระทรวงศึกษาธิการ** เมื่อ พ.ศ. ๒๕๔๗ สอนระดับประกาศนียบัตรวิชาชีพ (ปวช.) และระดับประกาศนียบัตรวิชาชีพชั้นสูง (ปวส.) และ **วิทยาลัยเทคโนโลยี**

จิตรลดาเป็นวิทยาลัยเอกชน สังกัดสำนักงานคณะกรรมการการอุดมศึกษา กระทรวงศึกษาธิการ เมื่อ พ.ศ. ๒๕๕๗ สอนระดับปริญญาตรี ต่อมาสองสถานศึกษานี้ควมรวมเป็นสถาบันเทคโนโลยีจิตรลดา ภายใต้พระราชบัญญัติสถาบันเทคโนโลยีจิตรลดา พ.ศ. ๒๕๖๑ ปัจจุบันสังกัดกระทรวงการอุดมศึกษา วิทยาศาสตร์ วิจัยและนวัตกรรม การดำเนินการของสถาบัน ยึดพระบรมราโชบายทางการศึกษาของพระบาทสมเด็จพระบรมชนกาธิเบศร มหาภูมิพลอดุลยเดชมหาราช บรมนาถบพิตร พระบาทสมเด็จพระวชิรเกล้าเจ้าอยู่หัว และพระราโชบายของสมเด็จพระกนิษฐาธิราชเจ้า กรมสมเด็จพระเทพรัตนราชสุดาฯ สยามบรมราชกุมารี โดยมุ่งเน้นให้นักเรียนนักศึกษาเป็นพลเมืองดี ขยันทำงาน มีจิตอาสาและมีระเบียบวินัย เน้นถึงประโยชน์ส่วนรวม และประเทศชาติเป็นหลัก

รายงานประจำปีของสถาบันเทคโนโลยีจิตรลดา ปีงบประมาณ พ.ศ. ๒๕๖๒ ได้จัดทำขึ้นเพื่อสรุปผลการดำเนินงานในรอบปีที่ผ่านมามี **“เรียนคู่งาน - งานคู่เรียน”** ประกอบกับการพัฒนางานวิจัย นวัตกรรม และสิ่งประดิษฐ์สนองความต้องการของสถานประกอบการ และชุมชน ตลอดจนปลูกฝังการอนุรักษ์ศิลปวัฒนธรรม และปรัชญาของสถาบัน นับเป็นรายงานประจำปีฉบับแรก ภายหลังจากควบรวมโรงเรียนจิตรลดา (สายวิชาชีพ) กับวิทยาลัยเทคโนโลยีจิตรลดาเป็นสถาบันเทคโนโลยีจิตรลดา

สถาบันเทคโนโลยีจิตรลดา สำนึกในพระมหากรุณาธิคุณของสมเด็จพระกนิษฐาธิราชเจ้า กรมสมเด็จพระเทพรัตนราชสุดาฯ สยามบรมราชกุมารี นายกสภาสถาบันเทคโนโลยีจิตรลดา และขอขอบคุณ คณะกรรมการสภาสถาบัน ผู้บริหาร บุคลากร ตลอดจนสถานประกอบการที่ร่วมกันทำงานด้วยความเพียรและมุ่งมั่นให้งานบรรลุผลสำเร็จ เพื่อสนองปรัชญาของสถาบันเทคโนโลยีจิตรลดา คือ รักชาติ ศาสนา พระมหากษัตริย์ มีวินัย ใฝ่คุณธรรม นำความรู้ สู้งานหนัก

รองศาสตราจารย์ ดร.คุณหญิงสุนทรา พรหมบุญ
อธิการบดี

ส่วนที่



สารบัญ

๐๓

นายกสภาสถาบันเทคโนโลยี จิตรลดา

สมเด็จพระกนิษฐาธิราชเจ้า กรมสมเด็จพระเทพรัตนราชสุดาฯ เจ้าฟ้าจุฬาภรณวลัยลักษณ์ อัครราชกุมารี
มหาวิทยาลัยราชภัฏวชิรเวศน์บุรีรัมย์
รัฐสีมาคุณากรปิยชาติ สยามบรมราชกุมารี

๐๕

สารจากอธิการบดี

รองศาสตราจารย์
ดร.คุณหญิงสุมณฑา พรหมบุญ
อธิการบดี

๐๖

สารบัญ

๑๐๒

สถานที่ตั้งสถาบัน

ข้อมูลทั่วไป

๐๘

ประวัติสถาบันเทคโนโลยีจิตรลดา

๐๘



ภาพพิธีรับพระราชทานปริญญาบัตร
ปีการศึกษา ๒๕๖๐

๑๓

๑๘ ตุลาคม ๒๕๖๑

สภาสถาบันเทคโนโลยีจิตรลดา

๑๖

(ตั้งแต่วันที่ ๑๑ พฤศจิกายน ๒๕๖๑ - ๒๑ กันยายน ๒๕๖๒)

สภาสถาบันเทคโนโลยีจิตรลดา

๑๘

(ตั้งแต่วันที่ ๒๒ กันยายน ๒๕๖๒ - ปัจจุบัน)

คณะกรรมการบริหารสถาบัน

๒๐



ส่วนที่

๒

ปรัชญา	๒๑
วิสัยทัศน์	๒๑
พันธกิจ	๒๑
ตราสัญลักษณ์	๒๒
สีประจำสถาบัน	๒๒
สีประจำคณะ	๒๒
ต้นไม้ประจำสถาบัน	๒๒
โครงสร้างองค์กรและ การบริหารงาน	๒๓
แผนยุทธศาสตร์ สถาบันเทคโนโลยีจิตรลดา ประจำปีงบประมาณ พ.ศ. ๒๕๖๒ - ๒๕๖๔	๒๕
บุคลากร	๒๖
อาคารสถานที่	๒๗

ผลการดำเนินงานตามพันธกิจ ๓๙

๑. การจัดการศึกษาแบบ “เรียนคู่งาน งานคู่เรียน”	๓๙
๒. การวิจัยและพัฒนาเทคโนโลยีและ นวัตกรรมด้านวิชาชีพ	๖๒
๓. การบริการวิชาการและวิชาชีพแก่ชุมชนและสังคม	๖๘
๔. การอนุรักษ์และส่งเสริมศิลปวัฒนธรรมไทย และเข้าใจวัฒนธรรมที่หลากหลาย	๗๕
๕. การปรับเปลี่ยนเป็นสถาบันการศึกษาในกำกับ ของรัฐและการพัฒนาประสิทธิภาพของ ระบบบริหารทรัพยากร	๘๘

ส่วนที่

๓

ด้านการเงิน ๙๐

ส่วนที่

๔

แผนการดำเนินงานในอนาคต ๙๔

ข้อมูลทั่วไป

ส่วนที่



ประวัติสถาบันเทคโนโลยีจิตรลดา



๑๐ มกราคม พ.ศ. ๒๔๙๘

สถาบันเทคโนโลยีจิตรลดามีต้นกำเนิดจากโรงเรียนจิตรลดา ซึ่ง**พระบาทสมเด็จพระบรมชนกาธิเบศร มหาภูมิพลอดุลยเดชมหาราช บรมนาถบพิตร** ทรงพระกรุณาโปรดเกล้าโปรดกระหม่อมให้ตั้งขึ้น เมื่อทูลกระหม่อมหญิงอุบลรัตนราชกัญญา สิริวัฒนาพรรณวดี เจริญพระชันษาพร้อมที่จะทรงพระอักษรได้ จึงทรงพระกรุณาโปรดเกล้าโปรดกระหม่อมให้จัดการเรียนการสอนชั้นอนุบาล ณ พระที่นั่งอุดรภาค ในพระที่นั่ง อัมพรสถาน พระราชวังดุสิต เมื่อวันที่ ๑๐ มกราคม พ.ศ. ๒๔๙๘ โปรดเกล้าฯ ให้ท่านผู้หญิงทัศนีย์ บุณยคุปต์ เป็นพระอาจารย์ถวายพระอักษรเพียงท่านเดียว และมีพระสหายศึกษาอีก ๗ คนเป็นนักเรียนรุ่นแรกของ โรงเรียนจิตรลดา เมื่อสมเด็จพระบรมราชโอรสและสมเด็จพระบรมราชธิดาทรงเจริญพระชนมายุพร้อมที่จะ ทรงศึกษา โปรดเกล้าฯ ให้เพิ่มชั้นขึ้นตามลำดับจนถึงชั้นมัธยมศึกษาตอนปลาย สมเด็จพระบรมราชโอรสและ สมเด็จพระบรมราชธิดาในพระบาทสมเด็จพระบรมชนกาธิเบศร มหาภูมิพลอดุลยเดชมหาราช บรมนาถบพิตร รวมทั้งพระราชนัดดาทุกพระองค์ เคยทรงศึกษาในโรงเรียนจิตรลดาทุกพระองค์



พระบาทสมเด็จพระบรมชนกาธิเบศร มหาภูมิพลอดุลยเดชมหาราช บรมนาถบพิตร พระราชทานพระบรมราโชบายการดำเนินการจัดการเรียนการสอนว่า มีพระราชประสงค์ให้สมเด็จพระบรมราชาโอรสและสมเด็จพระบรมราชธิดา ทรงพระอักษรร่วมกับนักเรียนอื่น ๆ ซึ่งมีวิถีชีวิตหลากหลายจะได้ทรงเข้าพระทัยปัญหาและสิ่งแวดล้อม รู้จักวางพระองค์ได้ถูกกาลเทศะ และมีพระเมตตาช่วยเหลือเพื่อนมนุษย์

ท่านผู้หญิงทัศนีย์ บุญยคุปต์ ดำรงตำแหน่งอาจารย์ใหญ่ โรงเรียนจิตรลดา จนถึง พ.ศ. ๒๕๒๖ ต่อจากนั้นท่านผู้หญิงอังกาบ บุญยัษฐิติ รับหน้าที่ต่อมา และทรงพระกรุณาโปรดเกล้าฯ ให้เป็นผู้อำนวยการโรงเรียนเมื่อ พ.ศ. ๒๕๕๑



พ.ศ. ๒๕๒๖

ทรงพระกรุณาโปรดเกล้าฯ ให้
สมเด็จพระกนิษฐาธิราชเจ้า กรมสมเด็จพระเทพรัตนราชสุดาฯ
สยามบรมราชกุมารี ทรงดำรงตำแหน่งประธานบริหารโรงเรียน

พ.ศ. ๒๕๔๗

สมเด็จพระกนิษฐาธิราชเจ้า กรมสมเด็จพระเทพรัตนราชสุดาฯ สยามบรมราช
กุมารี ทรงพระราชดำริว่า การศึกษาสายอาชีพจะเป็นการสำคัญในการเตรียม
ทรัพยากรบุคคลของบ้านเมือง จึงทรงพระกรุณาโปรดเกล้าฯ ให้เปิดโรงเรียน
จิตรลดา (สายวิชาชีพ) มีหลักสูตรประกาศนียบัตรวิชาชีพ (ปวช.) และหลักสูตร
ประกาศนียบัตรวิชาชีพชั้นสูง (ปวส.)



พ.ศ. ๒๕๕๗

ครั้นถึงปี พ.ศ. ๒๕๕๗ เมื่อการศึกษาฝ่ายวิชาชีพมั่นคงพร้อมที่จะเปิดโอกาสให้นักเรียนได้ศึกษาขั้นสูงต่อไป จึงทรงพระกรุณาโปรดเกล้าฯ ให้จัดการศึกษาภาคอุดมศึกษาระดับปริญญาบัณฑิต ตั้งเป็นวิทยาลัยชื่อ วิทยาลัยเทคโนโลยีจิตรลดา มีสองคณะคือ คณะบริหารธุรกิจ และคณะเทคโนโลยีอุตสาหกรรม ท่านผู้หญิงอภัยงาบ บุญยัษฐิติ เป็นอธิการบดี

พ.ศ. ๒๕๖๐

วิทยาลัยปรับปรุงหลักสูตรของทั้งสองคณะเป็น คณะบริหารธุรกิจ ในสาขาวิชาการจัดการธุรกิจอาหาร กลุ่มวิชาอุตสาหกรรมอาหารและธุรกิจบริการอาหาร และคณะเทคโนโลยีอุตสาหกรรม ในสาขาวิชาเทคโนโลยีไฟฟ้าและอิเล็กทรอนิกส์ แขนงวิชาเทคโนโลยีไฟฟ้าสำหรับระบบอาคารอัจฉริยะ เทคโนโลยีอิเล็กทรอนิกส์อุตสาหกรรม และเทคโนโลยีระบบควบคุมอัตโนมัติ ในปีเดียวกัน

ทรงพระราชดำริว่า

การศึกษาสายวิชาชีพทั้งระดับ ปวช. ระดับ ปวส. และระดับปริญญาควรที่จะได้รวมบริหารจัดการเป็นหนึ่งเดียวตั้งเป็น สถาบันเทคโนโลยีจิตรลดา





๑๐ สิงหาคม พ.ศ. ๒๕๖๑

พระบาทสมเด็จพระวชิรเกล้าเจ้าอยู่หัว ทรงพระกรุณาโปรดเกล้าฯ ให้ตราพระราชบัญญัติสถาบันเทคโนโลยีจิตรลดา พ.ศ. ๒๕๖๑ ประกาศในราชกิจจานุเบกษาวันที่ ๑๓ สิงหาคม พ.ศ. ๒๕๖๑ ให้รวมวิทยาลัยเทคโนโลยีจิตรลดาและโรงเรียนจิตรลดา (สายวิชาชีพ) ตั้งเป็นสถาบันเทคโนโลยีจิตรลดาในกำกับของรัฐ **สมเด็จพระกนิษฐาธิราชเจ้า กรมสมเด็จพระเทพรัตนราชสุดาฯ สยามบรมราชกุมารี** ทรงดำรงตำแหน่งนายกสภาสถาบันเทคโนโลยีจิตรลดา รศ.ดร.คุณหญิงสุมณฑา พรหมบุญ เป็นอธิการบดี

ดำเนินงานตามปรัชญาสถาบันที่ว่า

**รักชาติ ศาสนา พระมหากษัตริย์
มีวินัย ใฝ่คุณธรรม นำความรู้ สู้งานหนัก**

พร้อมจัดหลักสูตร
การเรียนการสอนภายใต้นโยบาย

“เรียนคู่งาน - งานคู่เรียน”

มีนักศึกษาสำเร็จการศึกษาระดับปริญญาบัณฑิตรุ่นแรก
ปีการศึกษา ๒๕๖๐ โดยมีพิธีพระราชทานปริญญาบัตร
ในวันที่ ๑๘ ตุลาคม ๒๕๖๑

พิธีรับพระราชทานปริญญาบัตร ปีการศึกษา ๒๕๖๐ ๑๘ ตุลาคม ๒๕๖๑









สภาสถาบันเทคโนโลยีจิตรลดา

(ตั้งแต่วันที่ ๑๑ พฤศจิกายน ๒๕๖๑ - ๒๑ กันยายน ๒๕๖๒)

สมเด็จพระกนิษฐาธิราชเจ้า กรมสมเด็จพระเทพรัตนราชสุดา
เจ้าฟ้าฯ มหาวชิราลงกรณวราชนัดดี
สรีทิจาโรณีพิริยพัฒน์ รัฐสีมาคุณากรปิยชาติ สยามบรมราชกุมารี

นายกสภาสถาบันเทคโนโลยีจิตรลดา



รองศาสตราจารย์ นายแพทย์กำจร ตติยกวี

คณบดีคณาจารย์สถาบันเทคโนโลยีจิตรลดา



รองศาสตราจารย์

ดร.คุณหญิงสุนงาทา พรหมบุญ

กรรมการสภาสถาบันโดยตำแหน่งอธิการบดี



รองศาสตราจารย์

ดร.จิรายุ อิศรางกูร ณ อยุธยา

กรรมการสภาสถาบันผู้ทรงคุณวุฒิ



ท่านผู้หญิงอังกาบ บุณย์ชวีติ

กรรมการสภาสถาบันผู้ทรงคุณวุฒิ



**คุณหญิง
จามรี สนิทวงศ์ ณ อยุธยา**
กรรมการสภาสถาบันผู้ทรงคุณวุฒิ



**ศาสตราจารย์กิตติคุณ
ดร.คุณหญิงสุชาดา ทีระนันท์**
กรรมการสภาสถาบันผู้ทรงคุณวุฒิ



**ศาสตราจารย์เกียรติคุณ
นายแพทย์ไกรสิทธิ์ ดันติศรีนทร์**
กรรมการสภาสถาบันผู้ทรงคุณวุฒิ



**รองศาสตราจารย์
ดร.สมชอบ ไชยเวช**
กรรมการสภาสถาบันผู้ทรงคุณวุฒิ



**รองศาสตราจารย์
หม่อมราชวงศ์พงษ์สวัสดิ์ สวัสดิวัตน์**
กรรมการสภาสถาบันผู้ทรงคุณวุฒิ



**ศาสตราจารย์
ดร.บันทิต เอื้ออากรณ์**
กรรมการสภาสถาบันผู้ทรงคุณวุฒิ



**ผู้ช่วยศาสตราจารย์
ดร.ประพจน์ อัศววิรุฬหการ**
กรรมการสภาสถาบันผู้ทรงคุณวุฒิ



**ผู้ช่วยศาสตราจารย์
กนิช บุณยชิตี**
กรรมการสภาสถาบันผู้ทรงคุณวุฒิ



นางกิติยสุดา กาวราม
กรรมการสภาสถาบันผู้ทรงคุณวุฒิ



**ผู้ช่วยศาสตราจารย์
ดร.สุรพันธ์ ดันตรีวงษ์**
กรรมการสภาสถาบัน
ประเภทหัวหน้าส่วนงาน



**ผู้ช่วยศาสตราจารย์
ดร.สันทนีญ์ वासุ**
รองอธิการบดี
กรรมการและเลขานุการสภาสถาบัน



สภาสถาบันเทคโนโลยีจิตรลดา

(ตั้งแต่วันที่ ๒๒ กันยายน ๒๕๖๒ - ปัจจุบัน)

สมเด็จพระกนิษฐาธิราชเจ้า กรมสมเด็จพระเทพรัตนราชสุดา
เจ้าฟ้ามหาจักรีสิรินธร มหาวชิราลงกรณวรราชกิติ
สิริทิศาภิรมย์โพธิ์พัฒน์ รัฐสีมาคุณากรปิยชาติ สยามบรมราชกุมารี

นายกสภาสถาบันเทคโนโลยีจิตรลดา



รองศาสตราจารย์ นายแพทย์กำจร ตติยกวี

อุปนายกสภาสถาบันเทคโนโลยีจิตรลดา



รองศาสตราจารย์

ดร.คุณหญิงสมนทา พรหมบุญ

กรรมการสภาสถาบันโดยตำแหน่งอธิการบดี



ท่านผู้หญิงอังกาบ บุณยชิตติ

กรรมการสภาสถาบันผู้ทรงคุณวุฒิ



รองศาสตราจารย์

ดร.จิรายุ อิศรางกูร ณ อยุธยา

กรรมการสภาสถาบันผู้ทรงคุณวุฒิ



ศาสตราจารย์กิตติคุณ

ดร.คุณหญิงสุชาดา ทิระนันท์

กรรมการสภาสถาบันผู้ทรงคุณวุฒิ



ศาสตราจารย์

ดร.บัณฑิต เอื้ออากรณ์

กรรมการสภาสถาบันผู้ทรงคุณวุฒิ



รองศาสตราจารย์

ดร.สมชอบ ไชยเวช

กรรมการสภาสถาบันผู้ทรงคุณวุฒิ



**รองศาสตราจารย์
หม่อมราชวงศ์พงษ์สวัสดิ์ สวัสดิวัตน์**
กรรมการสภาสถาบันผู้ทรงคุณวุฒิ



**คุณหญิง
จามรี สนิทวงศ์ ณ อยุธยา**
กรรมการสภาสถาบันผู้ทรงคุณวุฒิ



**ผู้ช่วยศาสตราจารย์
ดร.ประพจน์ อัครวิรุฬห์การ**
กรรมการสภาสถาบันผู้ทรงคุณวุฒิ



**ผู้ช่วยศาสตราจารย์
กนิช บุณย์ชวีติ**
กรรมการสภาสถาบันผู้ทรงคุณวุฒิ



ดร.วิทักดิ์ กอนันตกุล
กรรมการสภาสถาบันผู้ทรงคุณวุฒิ



**รองศาสตราจารย์
ดร.ศุภมิตร จิตตะยโสธร**
กรรมการสภาสถาบันผู้ทรงคุณวุฒิ



นางทิพย์สุดา กาวราม
กรรมการสภาสถาบันผู้ทรงคุณวุฒิ



รองศาสตราจารย์ ดร.อรรณพ ต้นละมัย
กรรมการสภาสถาบัน
ประเภทหัวหน้าส่วนงาน



ดร.นวลอนงค์ ธรรมเจริญ
กรรมการสภาสถาบัน
ประเภทหัวหน้าส่วนงาน



นายอัศวพร บุณาค
กรรมการสภาสถาบัน
ประเภทผู้ปฏิบัติงานในสถาบัน



ผู้ช่วยศาสตราจารย์ ดร.สันทิพย์ พาสุข
รองอธิการบดี
กรรมการและเลขานุการสภาสถาบัน

คณะกรรมการบริหารสถาบัน



**รองศาสตราจารย์
ดร.ดุจดึงสุมนทา พรหมบุญ**
อธิการบดี



ผู้ช่วยศาสตราจารย์ ดร.สันทนีย์ ภาสุข
รักษาการรองอธิการบดี



ดร.ชนะวัฒน์ บุนนาค
รักษาการรองอธิการบดี



**รองศาสตราจารย์
ดร.อรณพ ตันละมัย**
รักษาการคณบดี
คณะบริหารธุรกิจ



**ผู้ช่วยศาสตราจารย์
ดร.สุรพันธ์ ตันตริวงษ์**
รักษาการคณบดี
คณะเทคโนโลยีอุตสาหกรรม



**รองศาสตราจารย์
ดร.วรา วราวิทย์**
หัวหน้าโครงการจัดตั้ง
คณะเทคโนโลยีดิจิทัล



ดร.นวลอนงค์ รสมเจริญ
รักษาการผู้อำนวยการ
โรงเรียนจิตรลดาวิชาชีพ



อาจารย์วิรุฬห์ หุตะวัฒน์
รักษาการผู้อำนวยการ
สำนักวิชาศึกษาทั่วไป



วิสัยทัศน์

“สถาบันที่จัดการศึกษาตามแนวพระราชดำริ

เรียนคู่งาน งานคู่เรียน

สร้างคนดี มีฝีมือ มีวินัยและจรรยาบรรณวิชาชีพ ”

ปรัชญา

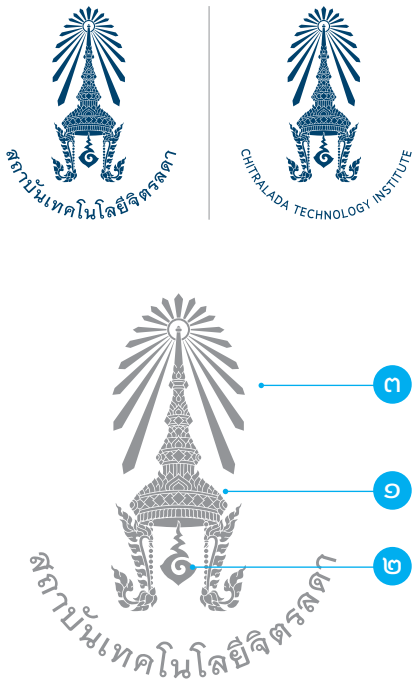
รักชาติ ศาสนา
พระมหากษัตริย์
มีวินัย ใฝ่คุณธรรม
นำความรู้ สู้งานหนัก

พันธกิจ

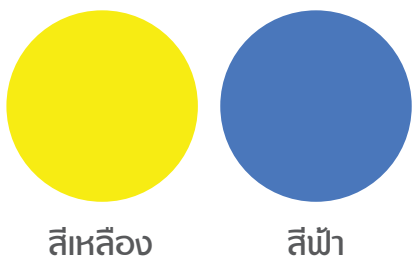
- สอนในระดับประกาศนียบัตรวิชาชีพและปริญญาตรี แบบ “เรียนคู่งาน งานคู่เรียน”
- วิจัยและพัฒนาเทคโนโลยีและนวัตกรรมด้านวิชาชีพ
- บริการวิชาการและวิชาชีพแก่ชุมชนและสังคม
- อนุรักษ์และส่งเสริมศิลปวัฒนธรรมไทย และเข้าใจวัฒนธรรมที่หลากหลาย

ตราสัญลักษณ์

ประกอบด้วย



๑. พระมหาพิชัยมงกุฏ
๒. เครื่องหมาย (อุ) ภายใต้พระมหาพิชัยมงกุฏ มาจากคำว่า “อุณาโลม” แปลว่า ขนที่ขึ้นระหว่างคิ้ว อันเป็นลักษณะอย่างหนึ่งในมหาบุริสลักษณะ ๓๒ ประการของมหาบุรุษ เช่น พระพุทธเจ้า หรืออาจหมายถึงเครื่องหมายที่อยู่ระหว่างพระขนงขององค์พระศิวเทพ อันเปรียบเสมือนเป็นพระเนตรดวงที่สาม ที่มีฤทธิ์เดชมากนั่นเอง “อุ” จึงเป็นสัญลักษณ์ของความยิ่งใหญ่ สืบถึงพระมหากษัตริย์ผู้ทรงทศพิธราชธรรม
๓. พระรัศมี เปรียบประดุจฉัพพรรณรังสี อันจะมีได้เพียงผู้มีบุญญาธิการเท่านั้น เช่น พระพุทธเจ้า พระเจ้าแผ่นดิน ฯลฯ ในที่นี้ เมื่อนับแฉกแรกตรงกลางเป็นหลัก แล้วนับมาทางซ้ายมือหรือขวามือ จะนับได้ด้านละ ๙ แฉก อันหมายถึงรัชกาลที่ ๙ หมายความว่า สถาบันเทคโนโลยีจิตรลดาได้รับพระมหากรุณาธิคุณจากพระบาทสมเด็จพระบรมชนกาธิเบศร มหาภูมิพลอดุลยเดชมหาราช บรมนาถบพิตร สถาปนาขึ้นเมื่อครั้งที่ยังเป็นโรงเรียนจิตรลดา (สายวิชาซีพ) และได้ขยายโอกาสเป็นสถาบันเทคโนโลยีจิตรลดาสืบมา



สีประจำสถาบัน

สีเหลือง-ฟ้า หมายถึง สีประจำวันพระบรมราชสมภพผู้ก่อตั้งโรงเรียนจิตรลดา คือ พระบาทสมเด็จพระบรมชนกาธิเบศร มหาภูมิพลอดุลยเดชมหาราช บรมนาถบพิตร และสมเด็จพระนางเจ้าสิริกิติ์ พระบรมราชินีนาถ พระบรมราชชนนีพันปีหลวง



ต้นไม้ประจำสถาบัน

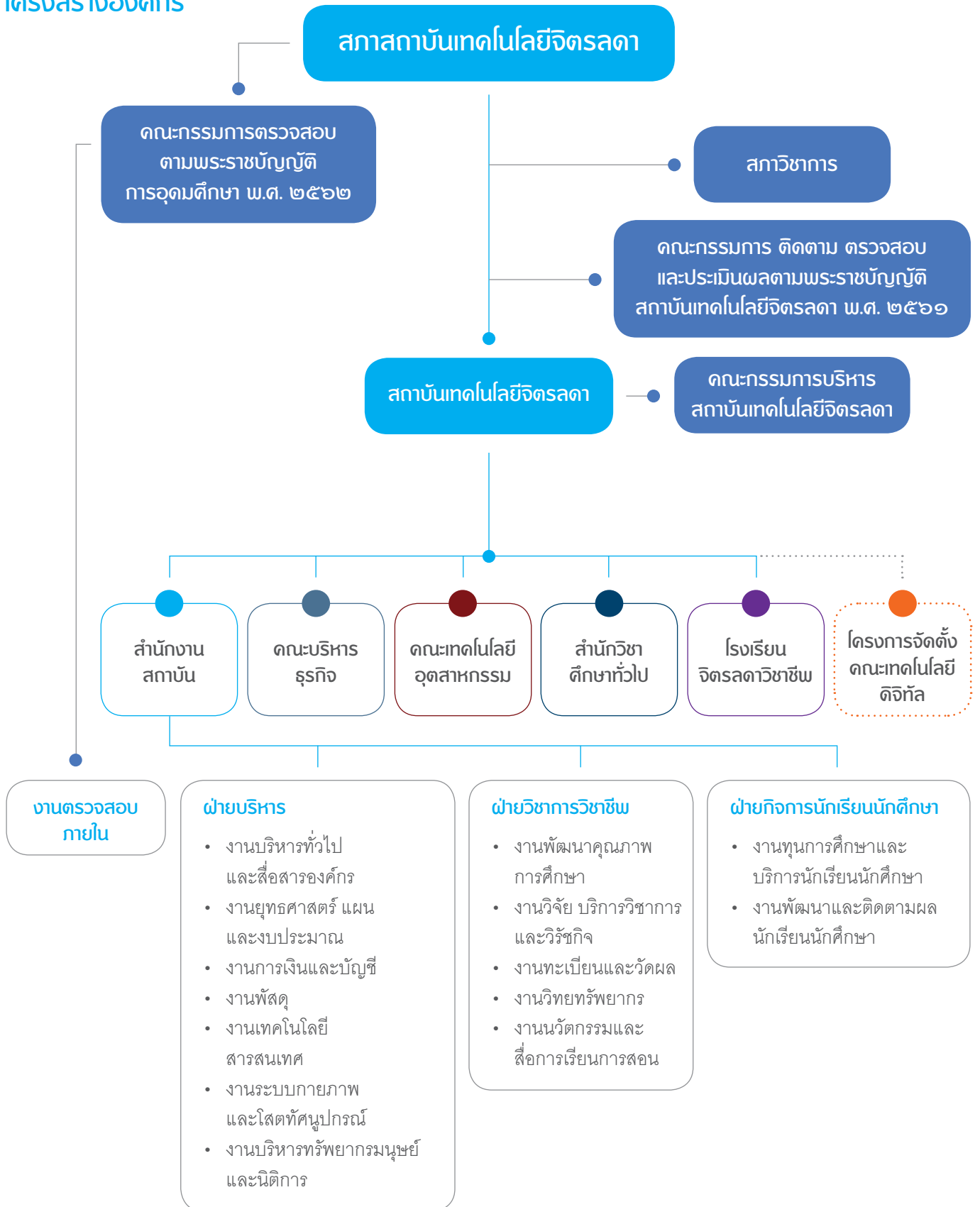
ต้นไม้ประจำสถาบันเทคโนโลยีจิตรลดา คือ ต้นราชพฤกษ์ หรือต้นคูณ มีลักษณะดอกสีเหลืองชูช่อ ดูสง่างาม ทั้งยังมีคุณสมบัติที่เด่นจนได้รับเลือกเป็นหนึ่งในสามสัญลักษณ์ประจำชาติไทย และที่สำคัญยิ่ง คือ ดอกนี้มีสีเหลืองตรงกับสีประจำวันพระบรมราชสมภพของพระบาทสมเด็จพระบรมชนกาธิเบศร มหาภูมิพลอดุลยเดชมหาราช บรมนาถบพิตร จึงถูกตั้งชื่อว่าเป็น “ต้นไม้ของรัชกาลที่ ๙”

สีประจำคณะ

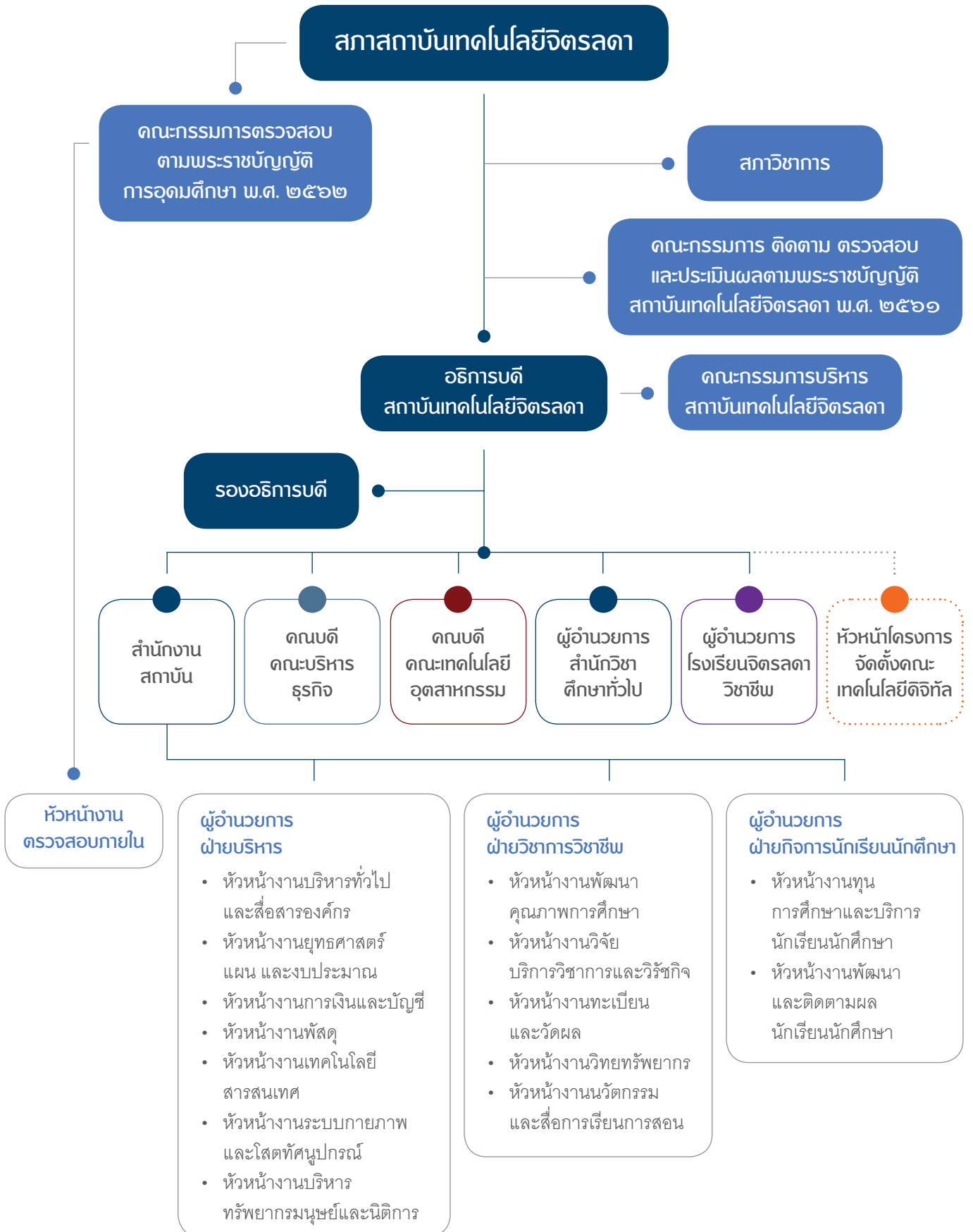
 ฟ้าหม่น	 แดง เลือดหมู	 ส้ม	 ม่วง
คณะบริหารธุรกิจ	คณะเทคโนโลยี อุตสาหกรรม	คณะเทคโนโลยี ดิจิทัล	โรงเรียนจิตรลดา วิชาซีพ

โครงสร้างองค์กรและการบริหารงาน

โครงสร้างองค์กร



โครงสร้างการบริหารงาน



แผนยุทธศาสตร์สถาบันเทคโนโลยีจิตรลดา ประจำปีงบประมาณ พ.ศ. ๒๕๖๒ - ๒๕๖๔

สถาบันเทคโนโลยีจิตรลดา มุ่งมั่นสนองพระราชดำริด้านการจัดการเรียนการสอนที่มีคุณภาพ ตามวิสัยทัศน์ และพันธกิจของสถาบัน เป็นตัวอย่างการจัดการศึกษาวิชาชีพให้แก่สถาบันการศึกษาอื่นๆ สอดคล้องกับเป้าหมายการพัฒนาประเทศคือ “ประเทศไทยมั่นคง ประชาชนมีความสุข เศรษฐกิจพัฒนาอย่างต่อเนื่อง สังคมเป็นธรรม ฐานทรัพยากรธรรมชาติยั่งยืน” โดยพัฒนาคนในช่วงการเป็นผู้เรียนของสถาบันเทคโนโลยีจิตรลดาในทุกมิติ ให้เป็นคนดี คนเก่ง และมีคุณภาพตรงตามศักยภาพส่วนตน ตอบสนองยุทธศาสตร์ชาติด้านการพัฒนาและเสริมสร้างศักยภาพทรัพยากรมนุษย์ มีความพร้อมทั้งกายใจ สติปัญญา มีพัฒนาการที่ครอบคลุมและมีสุขภาวะที่ดีในทุกช่วงวัย มีจิตอาสา รับผิดชอบต่อสังคมและผู้อื่น มัธยัสถ์ อุดม ออบอ้อมอารี มีวินัย มีศีลธรรม เป็นพลเมืองดีของชาติ มีหลักคิดที่ถูกต้องและมีทักษะที่จำเป็นในศตวรรษที่ ๒๑

เนื่องจากสถาบันเทคโนโลยีจิตรลดา มีสถานะเป็นสถานศึกษาในกำกับของรัฐ สังกัดกระทรวงการอุดมศึกษา วิทยาศาสตร์ วิจัยและนวัตกรรม จำเป็นต้องมีแผนพัฒนาที่สอดคล้องกับแผนพัฒนาการศึกษาแห่งชาติ และแผนพัฒนาของกระทรวงศึกษาธิการ ประกอบกับสถาบันเทคโนโลยีจิตรลดา วางแผนใช้ระบบประกันคุณภาพการศึกษาตามเกณฑ์คุณภาพการศึกษาเพื่อการดำเนินการที่เป็นเลิศ (Education Criteria for Performance Excellence : EdPEX) จึงพิจารณากำหนดแผนยุทธศาสตร์ วัตถุประสงค์ กลยุทธ์ และตัวชี้วัดให้สอดคล้องกับเกณฑ์คุณภาพการศึกษาเพื่อการดำเนินการที่เป็นเลิศดังกล่าว โดยที่ประชุมสัมมนาเชิงปฏิบัติการในการร่างแผนยุทธศาสตร์ ซึ่งประกอบด้วยผู้บริหาร คณาจารย์และบุคลากรทุกระดับของสถาบัน เมื่อวันที่ ๑๗ พฤศจิกายน ๒๕๖๑ ได้มีมติกำหนดสาระสำคัญของแผนยุทธศาสตร์และเห็นควรกำหนดช่วงแผนยุทธศาสตร์เพียงสามปีก่อน คือช่วงปีงบประมาณ พ.ศ. ๒๕๖๒ - ๒๕๖๔ ดังนี้

ยุทธศาสตร์ที่ ๑

การจัดการศึกษาตามแนวพระราชดำริ
แบบ “เรียนคู่งาน งานคู่เรียน”

ยุทธศาสตร์ที่ ๒

การพัฒนางานวิจัย นวัตกรรม
และสิ่งประดิษฐ์ที่ตอบโจทย์ความต้องการของ
สถานประกอบการและชุมชน

ยุทธศาสตร์ที่ ๓

การบริการวิชาการโดยการจัดการศึกษาแบบ
“งานคู่เรียน” และถ่ายทอดองค์ความรู้ตอบสนอง
ความต้องการด้านวิชาชีพของสถานประกอบการ
ชุมชน และสังคม

ยุทธศาสตร์ที่ ๔

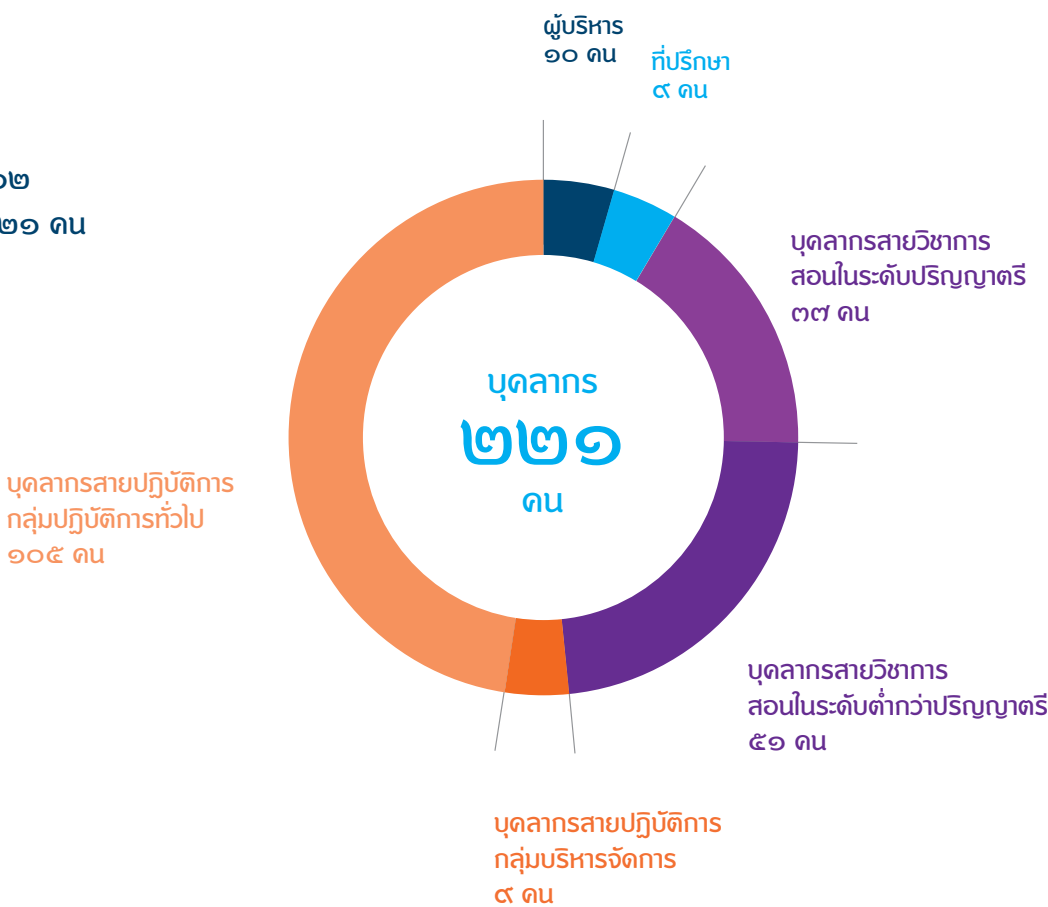
การปลูกฝังปรัชญาสถาบัน การอนุรักษ์
ศิลปวัฒนธรรมไทย และการเรียนรู้ข้ามวัฒนธรรม

ยุทธศาสตร์ที่ ๕

การปรับเปลี่ยนเป็นสถาบันการศึกษาในกำกับ
ของรัฐและการพัฒนาประสิทธิภาพของระบบ
บริหารทรัพยากร

บุคลากร

ในปีงบประมาณ พ.ศ. ๒๕๖๒
สถาบันมีบุคลากรทั้งสิ้น ๒๒๑ คน
จำแนกเป็น



ประเภทของบุคลากร	จำนวน (คน)	ร้อยละ
ผู้บริหาร	๑๐	๔.๕๓
ที่ปรึกษา	๙	๔.๐๗
บุคลากรสายวิชาการ		
บุคลากรสายวิชาการสอนในระดับปริญญาตรี	๓๗	๑๖.๗๔
บุคลากรสายวิชาการสอนในระดับต่ำกว่าปริญญาตรี	๕๑	๒๓.๐๘
บุคลากรสายสนับสนุน		
บุคลากรสายปฏิบัติการกลุ่มบริหารจัดการ	๙	๔.๐๗
บุคลากรสายปฏิบัติการตามกลุ่มงานวิจัยและวิชาชีพเฉพาะ	-	-
บุคลากรสายปฏิบัติการกลุ่มปฏิบัติการทั่วไป	๑๐๕	๔๗.๕๑
รวม	๒๒๑	๑๐๐

*ข้อมูล ณ วันที่ ๓๐ กันยายน ๒๕๖๒

อาคารสถานที่

สถาบันเทคโนโลยีจิตรลดา ตั้งอยู่ในสำนักพระราชวัง สนามเสือป่า ถนนศรีอยุธยา เขตดุสิต กรุงเทพมหานคร มีพื้นที่เพื่อดำเนินพันธกิจที่สำคัญทั้ง ๔ ด้าน คือ การจัดการศึกษา การวิจัย การบริการวิชาการ และการทำนุบำรุงศิลปวัฒนธรรม อยู่ใน ๔ อาคาร ได้แก่



อาคาร ๖๐ พรรษา ราชสุดาสภพ (อาคาร ๖๐๔)

มีพื้นที่ใช้สอยทั้งหมด ๗,๔๐๐ ตารางเมตร ประกอบด้วย ห้องเรียน ขนาด ๔๐ - ๘๐ คน จำนวน ๑๑ ห้อง ห้องปฏิบัติการคอมพิวเตอร์ จำนวน ๒ ห้อง ห้องสมุด (วิทยทรัพยากร) จำนวน ๒ ห้อง ห้องประชุมใหญ่ ขนาด ๔๐๐ คน จำนวน ๑ ห้อง ห้องประชุมสภาสถาบัน จำนวน ๑ ห้อง สำนักงานสถาบัน และห้องพัสดุผู้บริหาร คณาจารย์ ตลอดจนเป็นที่ตั้งของคณะบริหารธุรกิจ และคณะเทคโนโลยีอุตสาหกรรม



ห้องเรียน ขนาด ๔๐ - ๘๐ คน
จำนวน ๑๑ ห้อง



ห้องสมุด (วิทยทรัพยากร)
จำนวน ๒ ห้อง



ห้องปฏิบัติการคอมพิวเตอร์
จำนวน ๒ ห้อง



ห้องประชุมสภาสถาบัน
จำนวน ๑ ห้อง



ห้องประชุมใหญ่ ขนาด ๔๐๐ คน
จำนวน ๑ ห้อง



อาคาร ๖๐ พรรษา ราชสุดาสมภพ
(อาคาร ๖๐๔)

พื้นที่ใช้สอยทั้งหมด
๗,๔๐๐ ตารางเมตร





ห้องประชุมสภาสถาบัน
จำนวน ๑ ห้อง



ห้องประชุมใหญ่ ขนาด ๔๐๐ คน
จำนวน ๑ ห้อง



ห้องปฏิบัติการคอมพิวเตอร์
จำนวน ๒ ห้อง



อาคาร ๖๐๕

มีพื้นที่ใช้สอยทั้งหมด ๙,๕๔๕ ตารางเมตร เป็นอาคารใหม่ มีวัตถุประสงค์หลักเพื่อใช้เป็นห้องเรียนและห้องปฏิบัติการที่ทันสมัย ประกอบด้วย ห้องเรียนขนาด ๗๐ - ๑๒๐ คน จำนวน ๑๕ ห้อง และห้องปฏิบัติการ จำนวน ๑๔ ห้อง ได้แก่ ห้องปฏิบัติการอิเล็กทรอนิกส์-อุตสาหกรรม ห้องปฏิบัติการระบบควบคุมอัตโนมัติ ห้องปฏิบัติการระบบอาคารอัจฉริยะ ห้องปฏิบัติการระบบสมองกลฝังตัว ห้องปฏิบัติการ Smart Factory ห้องปฏิบัติการ Printed Circuit Board ห้องปฏิบัติการโครงงานและวิจัย โรงงานต้นแบบ ห้องปฏิบัติการจุลชีววิทยาทางอาหาร ห้องปฏิบัติการเคมีวิเคราะห์อาหาร ห้องปฏิบัติการครัวไทย/ครัวนานาชาติ ห้องทดสอบประสาทสัมผัส ห้องสาธิตอาหาร และห้องปฏิบัติการร้านปรุงสารพัด ซึ่งเปิดจำหน่ายอาหารต้นตำรับและเป็นที่พักปฏิบัติงานร้านอาหารของนักศึกษา อาคารนี้ยังเป็นที่ตั้งของสำนักวิชาศึกษาทั่วไป และคณะเทคโนโลยีดิจิทัล





อาคาร ๖๐๕
พื้นที่ใช้สอยทั้งหมด
๘,๕๔๕ ตารางเมตร



ห้องเรียน ขนาด ๗๐ - ๑๒๐ คน
จำนวน ๑๕ ห้อง



ห้องปฏิบัติการ
จำนวน ๑๔ ห้อง



ห้องปฏิบัติการร้านปรุงสารพัด



ห้องปฏิบัติการครัว



ห้องปฏิบัติการระบบควบคุมอัตโนมัติ



ห้องปฏิบัติการระบบสมองฝังตัว



อาคาร ๖๑๑

มีพื้นที่ใช้สอยทั้งหมด ๖,๔๒๗ ตารางเมตร เป็นอาคารเดิมของโรงเรียนจิตรลดาวิชาชีพใช้จัดการเรียนการสอนระดับประกาศนียบัตรวิชาชีพ (ปวช. และ ปวส.) ประกอบด้วยห้องเรียนจำนวน ๑๖ ห้อง ห้องปฏิบัติการจำนวน ๑๘ ห้อง ห้องประชุมใหญ่ ขนาด ๒๐๐ คน จำนวน ๑ ห้อง ห้องสมุดจำนวน ๑ ห้อง ห้องครัวใหญ่ จำนวน ๑ ห้อง สำนักงานโรงเรียน ห้องพักรักษาพยาบาล และครู



ห้องเรียน
จำนวน ๑๖ ห้อง



ห้องสมุด
จำนวน ๑ ห้อง



ห้องปฏิบัติการ
จำนวน ๑๘ ห้อง



ห้องครัวใหญ่
จำนวน ๑ ห้อง



ห้องประชุมใหญ่ ขนาด ๒๐๐ คน
จำนวน ๑ ห้อง

อาคาร ๖๑๒

มีพื้นที่ใช้สอยทั้งหมด ๒,๒๑๘ ตารางเมตร เป็นอาคารเดิมของโรงเรียนจิตรลดาวิชาชีพใช้เป็นพื้นที่จัดการเรียนการสอนและปฏิบัติการด้านวิชาชีพ ประกอบด้วยห้องเรียนจำนวน ๖ ห้อง และห้องปฏิบัติการจำนวน ๑๖ ห้อง



ห้องเรียน
จำนวน ๖ ห้อง



ห้องปฏิบัติการ
จำนวน ๑๖ ห้อง



ปีงบประมาณ พ.ศ. ๒๕๖๒ สถาบันได้ดำเนินการปรับปรุงระบบกายภาพของอาคาร ๖๑๑ - ๖๑๒ ของโรงเรียนจิตรลดา วิชาชีพ ซึ่งมีอายุการใช้งานมานานกว่า ๑๐ ปี ให้มีความทันสมัย ใช้งานได้อย่างมีประสิทธิภาพ และมีภูมิทัศน์ที่สวยงาม ร่มรื่น น่าเรียนยิ่งขึ้น ดังนี้

๑. ปรับปรุงพื้นที่ห้องเรียน ห้องปฏิบัติการอาคาร ๖๑๑ - ๖๑๒
๒. ปรับปรุงกระดานไวท์บอร์ดในห้องเรียน ๒๒ ห้อง
๓. ปรับปรุงรอยรั่วช่องกระจกหน้าต่างอาคาร ๖๑๑
๔. ปรับปรุงกันสาดอาคาร ๖๑๑ ชั้นที่ ๒,๓,๔
๕. ปรับปรุงพื้นที่ห้องและตีเส้นทางเดินห้องปฏิบัติการอาคาร ๖๑๑ และ ๖๑๒
ตามมาตรฐานความปลอดภัยในการทำงาน
(กำหนดแนวทางเดิน พื้นที่เครื่องจักร และตำแหน่งการวางอุปกรณ์ป้องกันเหตุเพลิงไหม้ ฯลฯ)
๖. งานปรับปรุงผ้าม่าน มู่ลี่ ห้องประชุม ห้องรับรอง และห้องทำงาน
๗. งานปรับปรุงพื้นม้าหิน และสวนหย่อมโดยรอบอาคาร ๖๑๑ - ๖๑๒
๘. ปรับปรุงสีรั้วและเสาพู่ใจอาคาร ๖๑๑ - ๖๑๒



งานวิทยทรัพยากร (ห้องสมุด) สถาบันเทคโนโลยีจิตรลดา

งานวิทยทรัพยากร หรือห้องสมุดสถาบันเทคโนโลยีจิตรลดา เป็นหน่วยงานที่มีบทบาทสำคัญและเป็นศูนย์กลางแห่งการเรียนรู้ สนับสนุนการเรียนการสอน การวิจัย และการศึกษาค้นคว้า ให้แก่ นักเรียน นักศึกษา ครู อาจารย์ และบุคลากรของสถาบัน โดยมีบริการรูปแบบต่างๆ ได้แก่ สิ่งตีพิมพ์ (หนังสือ/วารสาร) เช่นหนังสือพิมพ์ สิ่งไม่ตีพิมพ์ (สื่อมัลติมีเดียและสื่ออิเล็กทรอนิกส์) เช่น ตำราอาหารไทยและอาหารนานาชาติ ตลอดจนคอมพิวเตอร์สำหรับการศึกษาค้นคว้าและทำรายงาน นอกจากนี้ยังมีบริการห้องประชุมกลุ่มย่อย (Study room) ให้นักศึกษา คณาจารย์จองใช้ปรีक्षणานกลุ่มอีกจำนวน ๔ ห้อง ปัจจุบันมีทรัพยากรสารสนเทศให้บริการรวมประมาณ ๑๓,๐๐๐ รายการ

ในปีงบประมาณ พ.ศ. ๒๕๖๒ งานวิทยทรัพยากรดำเนินการรวมระบบเทคโนโลยีสารสนเทศห้องสมุด วิทยาลัยเทคโนโลยีจิตรลดากับโรงเรียนจิตรลดา (สายวิชาชีพ) เข้าด้วยกัน เพื่อให้สามารถยืมคืนระหว่างห้องสมุดและสืบค้นทรัพยากรสารสนเทศร่วมกันได้ทั้งในระดับปริญญาตรี ระดับประกาศนียบัตรวิชาชีพชั้นสูง (ปวส.) และระดับประกาศนียบัตรวิชาชีพ (ปวช.) โดยงานวิทยทรัพยากรดำเนินการจัดอบรมให้ความรู้เชิงปฏิบัติการ “การใช้งานระบบห้องสมุดอัตโนมัติ Walai AutoLIB” ให้กับผู้ปฏิบัติงานห้องสมุดทุกคนเพื่อให้สามารถใช้งานระบบห้องสมุดอัตโนมัติ Walai AutoLIB และสามารถลงรายการบรรณานุกรม (Cataloging) หนังสือ วารสาร สื่อมัลติมีเดีย การทำดัชนีวารสาร การให้บริการยืม-คืน ต่ออายุ การยืม การจอง แนะนำการสืบค้นทรัพยากรสารสนเทศในฐานข้อมูลห้องสมุด และการยืมระหว่างห้องสมุดของนักเรียน นักศึกษา ครู อาจารย์ และบุคลากรของสถาบันได้ รวมถึงการจัดหมวดหมู่หนังสือให้เป็นระบบรัฐสภาอเมริกัน (LC : Library of Congress Classification) ได้เหมือนกันทั้งสองแห่ง



เว็บไซต์ฐานข้อมูลสืบค้นทรัพยากรสารสนเทศห้องสมุด
เว็บไซต์ OPAC (Online Public Access Catalog) : <http://lib.cdti.ac.th/>

มุนั่งอ่านในห้องสมุด



บริเวณชั้นหนังสือให้บริการ

การจัดหมวดหมู่หนังสือระบบรัฐสภาอเมริกัน LC



ห้องสมุด

อาคาร ๖๑๑ และ อาคาร ๖๐๔



โครงการรวบรวมเผยแพร่ทรัพยากรสารสนเทศด้านอาหารไทย อาหารนานาชาติและภูมิปัญญาไทย

ในปีงบประมาณ พ.ศ. ๒๕๖๒ งานวิทยทรัพยากรดำเนินการจัดทำ “โครงการรวบรวมเผยแพร่ทรัพยากรสารสนเทศด้านอาหารไทย อาหารนานาชาติ และภูมิปัญญาไทย” เพื่ออนุรักษ์ด้านอาหารไทยดั้งเดิม และเผยแพร่ความรู้ด้านอาหารไทย โดยรวบรวมและเผยแพร่ด้านอาหารของราชสกุล ราชินิกุล ด้านอาหารดั้งเดิม และอาหารนานาชาติเพื่อให้บริการ และส่งเสริมให้ผู้ใช้บริการตระหนักถึงคุณค่ามรดกทางภูมิปัญญาของชาติ และเกิดความภาคภูมิใจในความเป็นไทย



มูหนังสืออาหารไทย
และอาหารนานาชาติ
(ศูนย์การเรียนรู้ห้องสมุด
สถาบันเทคโนโลยีจิตรลดา)



หนังสืออาหารไทยและอาหารนานาชาติที่มีให้บริการในห้องสมุดและบนโปรแกรม E-Library

รายการ	จัดซื้อปีงบประมาณ พ.ศ. ๒๕๖๐	จัดซื้อปีงบประมาณ พ.ศ. ๒๕๖๒	รวมจำนวน ที่มีให้บริการ
	จำนวนเล่มจริง/ E-Library	จำนวนเล่มจริง/ E-Library	จำนวนเล่มจริง/ E-Library
หนังสืออาหารไทย	๑๔๙ / ๘๒	๘๑ / ๑๐	๒๓๐ / ๙๒
หนังสืออาหาร นานาชาติ	๑๑๕ / ๘๖	๓๘ / ๕	๑๕๓ / ๙๑
รวมทั้งหมด	๒๖๔ / ๑๖๘	๑๑๙ / ๑๕	๓๘๓ / ๑๐๗

ผลการดำเนินงานตามพันธกิจ

ส่วนที่



๑ การจัดการศึกษาแบบ “เรียนคู่งาน งานคู่เรียน”

การเปลี่ยนแปลงอันเนื่องมาจากความก้าวหน้าทางเทคโนโลยี ที่พัฒนาอย่างรวดเร็ว ทำให้การสื่อสารในระดับนานาชาติไร้พรมแดน เป็นความจำเป็นอย่างยิ่งที่การอุดมศึกษาของเราจะต้องปรับเปลี่ยน เคลื่อนอย่างมี Mobility การวางแผนสร้างบัณฑิตพันธุ์ใหม่ที่มี Versatility สูง ปรับตัวไวและเท่าทันการเปลี่ยนแปลงของโลกตลอดเวลา เป็นผู้พร้อมเป็นส่วนหนึ่งของตลาดแรงงานภูมิทวีปต่าง ๆ ของโลก นอกจากนี้เป็นผู้มีทักษะฝีมือที่เป็นมาตรฐานที่ใคร ๆ ก็ยอมรับ การรับประสบการณ์ตรงจากการปฏิบัติงานจริง ณ สถานประกอบการอย่างมีระบบถือเป็นความร่วมมือที่เรียกว่าเป็นระบบการศึกษาเชิงบูรณาการกับการทำงาน (Work Integrated Learning : WIL) รูปแบบนี้เปิดโอกาสให้นักศึกษาประยุกต์ความรู้ ทักษะการทำงาน และทักษะเฉพาะที่สัมพันธ์กับวิชาชีพ และรู้จักทักษะชีวิตการทำงานที่แท้จริงก่อนสำเร็จการศึกษา



การจัดการศึกษาแบบ “เรียนคู่งาน”

เน้นให้ผู้เรียนสามารถเรียนรู้ประสบการณ์การทำงานในสถานประกอบการต่าง ๆ ควบคู่กับการเรียนภาคทฤษฎีในห้องเรียน มุ่งเน้นการเรียนการสอนที่ผู้เรียนของสถาบันเทคโนโลยีจิตรลดาทำความรู้จักและเข้าใจระบบการทำงาน ระบบบริหารจัดการของเจ้าของสถานประกอบการ การป้องกันและแก้ไขปัญหาต่าง ๆ ตลอดจนการใช้เครื่องมืออุปกรณ์ เทคโนโลยีและระบบฐานข้อมูลในการทำงานจริง ก่อให้เกิดความร่วมมือกับองค์กรทั้งภาครัฐและภาคเอกชน ทั้งในประเทศไทยและต่างประเทศ เข้าใจและใส่ใจเรื่องความปลอดภัยในสถานที่ทำงาน

การจัดการศึกษาแบบ “งานคู่เรียน”

เน้นการถ่ายทอดองค์ความรู้ผ่านหลักสูตรการเรียนการสอนที่รับผู้ทำงานแล้วเข้าศึกษาในสถาบันเทคโนโลยีจิตรลดา และได้รับการรับรองวุฒิการศึกษาเพิ่มขึ้นตามหลักสูตรที่แต่ละคนเข้าศึกษา

หลักสูตรที่สถาบันเปิดสอน

๑. หลักสูตรระดับอุดมศึกษา

เปิดหลักสูตร ๓ หลักสูตร ภายใต้การดำเนินงานของคณะต่าง ๆ ดังนี้

หลักสูตรที่เปิดสอน

หลักสูตร	สาขาวิชา
คณะบริหารธุรกิจ	
หลักสูตรบริหารธุรกิจบัณฑิต (บร.บ)	<ol style="list-style-type: none">สาขาวิชาการจัดการธุรกิจอาหาร (ป.ตรี ๔ ปี)<ul style="list-style-type: none">กลุ่มวิชาธุรกิจอุตสาหกรรมอาหารกลุ่มวิชาธุรกิจบริการอาหารสาขาวิชาการจัดการธุรกิจอาหาร (เทียบโอน)
คณะเทคโนโลยีอุตสาหกรรม	
หลักสูตรเทคโนโลยีบัณฑิต (ทล.บ)	<ol style="list-style-type: none">สาขาวิชาอิเล็กทรอนิกส์ (ป.ตรี ๔ ปี)สาขาวิชาไฟฟ้ากำลัง (ป.ตรี ๔ ปี)สาขาวิชาเทคโนโลยีไฟฟ้าและอิเล็กทรอนิกส์ (ป.ตรี ๔ ปี)<ul style="list-style-type: none">แขนงเทคโนโลยีไฟฟ้าสำหรับระบบอาคารอัจฉริยะแขนงเทคโนโลยีอิเล็กทรอนิกส์อุตสาหกรรมแขนงเทคโนโลยีระบบควบคุมอัตโนมัติสาขาวิชาเทคโนโลยีอุตสาหกรรม (ต่อเนื่อง ๒ ปี)
คณะเทคโนโลยีดิจิทัล เปิดสอน ปีการศึกษา ๒๕๖๓	
หลักสูตรวิศวกรรมศาสตรบัณฑิต (วศ.บ)	<ol style="list-style-type: none">สาขาวิชาวิศวกรรมคอมพิวเตอร์ (ป.ตรี ๔ ปี)

๒. หลักสูตรระดับอาชีวศึกษา

ระดับอาชีวศึกษาเปิดหลักสูตร ๒ หลักสูตร คือ หลักสูตรประกาศนียบัตรวิชาชีพ (ปวช.)

และหลักสูตรประกาศนียบัตรวิชาชีพชั้นสูง (ปวส.)

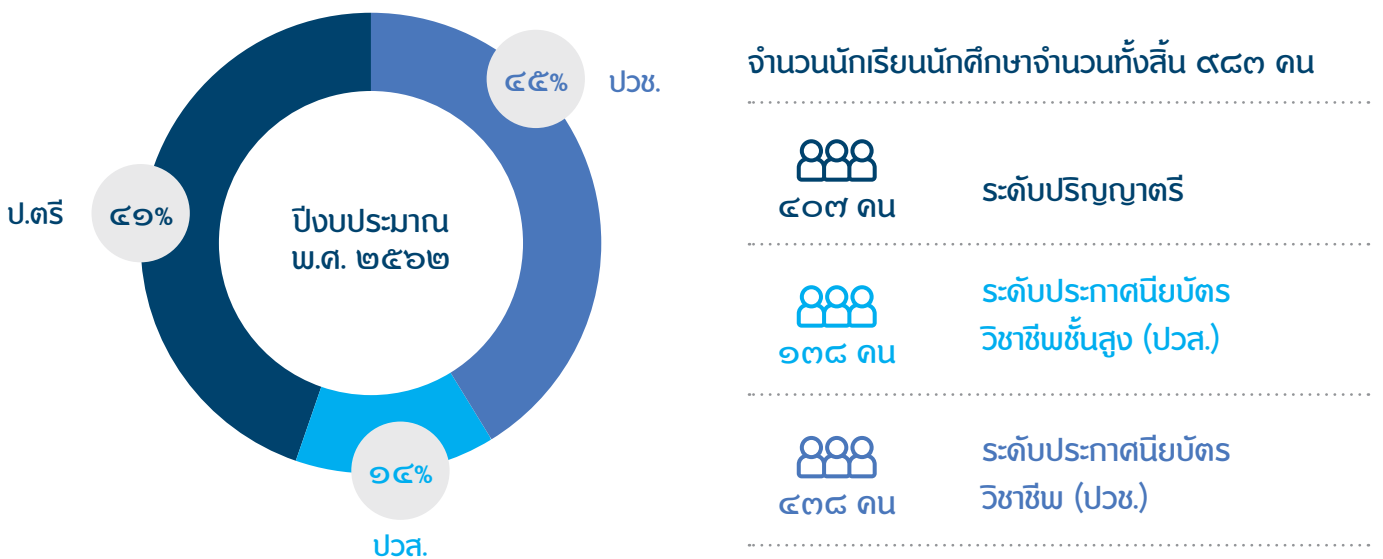
- หลักสูตรประกาศนียบัตรวิชาชีพ (ปวช.) จำนวน ๖ ประเภทวิชา ประกอบด้วย ๑๐ สาขา
- หลักสูตรประกาศนียบัตรวิชาชีพชั้นสูง (ปวส.) จำนวน ๔ ประเภทวิชา ประกอบด้วย ๑๓ สาขา

ประเภทวิชา	ระดับประกาศนียบัตร วิชาชีพ (ปวช.)	ระดับประกาศนียบัตร วิชาชีพชั้นสูง (ปวส.)
ประเภทวิชาอุตสาหกรรม	สาขาวิชาช่างยนต์	สาขาวิชาเทคนิคเครื่องกล สาขาวิชาเทคนิคซ่อมตัวถังและสีรถยนต์
	สาขาวิชาช่างกลโรงงาน	สาขาวิชาผลิตชิ้นส่วนยานยนต์
	สาขาวิชาช่างไฟฟ้ากำลัง	สาขาวิชาไฟฟ้า
	สาขาวิชาช่างอิเล็กทรอนิกส์	สาขาวิชาอิเล็กทรอนิกส์
	สาขาวิชาเทคโนโลยีระบบสมองกล ฝังตัว (หลักสูตรใหม่ พ.ศ. ๒๕๖๑)	สาขาวิชาเมคคาทรอนิกส์และหุ่นยนต์
ประเภทวิชาพาณิชยกรรม	สาขาวิชาการตลาด	สาขาวิชาการตลาด
ประเภทวิชาคหกรรม	สาขาวิชาอาหารและโภชนาการ	สาขาวิชาอาหารและโภชนาการ
		สาขาวิชาอุตสาหกรรมอาหาร
		สาขาวิชาเซฟอาหารไทย
		สาขางานเซฟอาหารนานาชาติ
ประเภทวิชาอุตสาหกรรม บันเทิงและดนตรี	สาขาวิชาการสร้างเครื่องดนตรีไทย (หลักสูตรใหม่ พ.ศ. ๒๕๖๑)	-
ประเภทวิชาเทคโนโลยี สารสนเทศและการสื่อสาร	สาขาวิชาเทคโนโลยีสารสนเทศ	สาขาวิชาเทคโนโลยีสารสนเทศ สาขาวิชาซอฟต์แวร์ระบบสมองกลฝังตัว
ประเภทวิชาเกษตรกรรม	สาขาวิชาเกษตรนวัต (หลักสูตรใหม่ พ.ศ. ๒๕๖๒)	-

จำนวนนักเรียนนักศึกษา

ในปีงบประมาณ พ.ศ. ๒๕๖๒ สถาบันเทคโนโลยีจิตรลดา มีจำนวนนักเรียนนักศึกษาจำนวนทั้งสิ้น ๙๙๓ คน จำแนกเป็นระดับปริญญาตรี ๔๐๗ คน ระดับประกาศนียบัตรวิชาชีพชั้นสูง (ปวส.) ๑๓๙ คน และระดับประกาศนียบัตรวิชาชีพ (ปวช.) ๔๓๘ คน

สัดส่วนนักเรียนนักศึกษาปีงบประมาณ พ.ศ. ๒๕๖๒ จำแนกตามระดับการศึกษา



โดยมีผู้สำเร็จการศึกษาในปีการศึกษา ๒๕๖๑ ที่ผ่านมา จำนวน ๒๖๑ คน จำแนกเป็นผู้สำเร็จการศึกษาระดับปริญญาตรี ๑๑๕ คน ระดับประกาศนียบัตรวิชาชีพชั้นสูง (ปวส.) จำนวน ๒๕ คน และระดับประกาศนียบัตรวิชาชีพ (ปวช.) จำนวน ๑๒๑ คน และสถาบันมีผลการสำรวจภาวะการทำงานทำหรือการศึกษาต่อของบัณฑิตภายใน ๑ ปี สามารถดำเนินการได้ ร้อยละ ๑๐๐

ระดับการศึกษา	จำนวนนักเรียนและนักศึกษาทุกชั้นปี	จำนวนผู้สำเร็จการศึกษา
ปริญญาตรี	๔๐๗	๑๑๕
ประกาศนียบัตรวิชาชีพชั้นสูง (ปวส.)	๑๓๙	๒๕
ประกาศนียบัตรวิชาชีพ (ปวช.)	๔๓๘	๑๒๑
รวม	๙๙๓	๒๖๑

*ข้อมูล ณ วันที่ ๓๐ กันยายน ๒๕๖๒

ผลการดำเนินงาน

การจัดการศึกษาแบบ “เรียนคู่งาน”

สถาบันเทคโนโลยีจิตรลดา ได้จัดการศึกษาทั้งระดับประกาศนียบัตรวิชาชีพ (ปวช.) ประกาศนียบัตรวิชาชีพชั้นสูง (ปวส.) และปริญญาตรี เน้นการจัดการศึกษาแบบเรียนคู่งาน เปิดโอกาสให้นักเรียนนักศึกษาเข้าฝึกปฏิบัติงานในสถานประกอบการชั้นนำทั่วประเทศ โดยสถาบันสร้างเครือข่ายความร่วมมือกับสถานประกอบการ สถานศึกษา และหน่วยงานภาครัฐ ภาคเอกชนกว่า ๑๐๐ แห่ง มีแนวทางความร่วมมือใน ๘ ประเด็น ดังนี้

๑. รับนักเรียน/นักศึกษาเข้าฝึกปฏิบัติงานในสถานประกอบการ
๒. มอบทุนการศึกษาให้กับนักเรียน/นักศึกษาตามวัตถุประสงค์ของแต่ละเครือข่าย
๓. ส่งบุคลากรของบริษัท มาเพิ่มพูนความรู้ที่สถาบัน เมื่อสำเร็จการศึกษาแล้วจะได้รับวุฒิการศึกษาตามหลักสูตรของสถาบัน
๔. บริษัทคัดเลือกนักเรียน/นักศึกษาที่มีคุณสมบัติเหมาะสมไปเป็นพนักงานประจำ
๕. แลกเปลี่ยนข้อมูลข่าวสาร
๖. บริการวิชาการร่วมกัน
๗. ทำกิจกรรมที่เป็นประโยชน์ต่อสังคมร่วมกัน
๘. ทำวิจัยร่วมกัน

ชื่อสถานประกอบการ

กลุ่มเทคโนโลยี

๑. บริษัท บี.กริม เพาเวอร์ จำกัด (มหาชน)	๒. บริษัท เคซีอี อีเลคโทรนิคส์ จำกัด (มหาชน)
๓. บริษัท ลูเมนต้า อินเทอร์เน็ต เนชั่นแนล (ประเทศไทย) จำกัด	๔. บริษัท เอส.ที.คอนโทรล จำกัด
๕. บริษัท หัวเหว่ย เทคโนโลยี (ประเทศไทย) จำกัด	๖. บริษัท ภัทร แอสเสท คอร์ปอเรชั่น จำกัด
๗. บริษัท เวสเทิร์น ดิจิตอล (ประเทศไทย) จำกัด	๘. บริษัท ภัทรเมธากิจ จำกัด
๙. บริษัท อาซีฟา จำกัด (มหาชน)	๑๐. บริษัท เซฟรอน (ไทย) จำกัด
๑๑. บริษัท กรุงไทยการไฟฟ้า จำกัด	๑๒. บริษัท การปิโตรเลียมแห่งประเทศไทย จำกัด (มหาชน)
๑๓. บริษัท ซาร์ป ไทย จำกัด	๑๔. บริษัท ปูนซิเมนต์ไทย จำกัด (มหาชน)
๑๕. บริษัท ไทยสแตนเลย์การไฟฟ้า จำกัด (มหาชน)	๑๖. บริษัท วินัส ซัพพลาย จำกัด
๑๗. บริษัท ไทยโตชิบา (ไทยแลนด์) จำกัด	๑๘. บริษัท โตชิบา เซมิคอนดักเตอร์ (ประเทศไทย) จำกัด
๑๙. บริษัท โอทิส เอลเวทอร์ (ประเทศไทย) จำกัด	๒๐. บริษัท อมรินทร์ เทเลวิชั่น จำกัด

ชื่อสถานประกอบการ

กลุ่มเทคโนโลยี (ต่อ)

๒๑. บริษัท เดนโซ่ (ประเทศไทย) จำกัด	๒๒. บริษัท เวนโซ่ พาวเวอร์ เทคโนโลยี จำกัด
๒๓. บริษัท เจริญชัยหม้อแปลงไฟฟ้า จำกัด	๒๔. บริษัท เซ็นเซอร์นิคส์ จำกัด
๒๕. บริษัท อินเทอร์เน็ตลิ่งค์ คอมมิวนิเคชั่น จำกัด (มหาชน)	๒๖. บริษัท ดี.เอ็น.เตอร์ไพรส์ จำกัด
๒๗. บริษัท เวอร์ซวล ลิ่งค์ โซลูชั่นส์ จำกัด	๒๘. บริษัท ซี.พี.แลนด์ จำกัด (มหาชน)
๒๙. บริษัท ทู คอร์ปอเรชั่น จำกัด	๓๐. บริษัท เฟสโต้ จำกัด
๓๑. บริษัท เค.จี. วิศวกรรม จำกัด	๓๒. บริษัท พร่อม เทคโนโลยี เซอร์วิส จำกัด
๓๓. บริษัท บีเอ็มดับเบิลยู (ประเทศไทย) จำกัด	๓๔. บริษัท เมอร์ เซเดส-เบนซ์ (ประเทศไทย) จำกัด
๓๕. บริษัท บีเอ็มดับเบิลยูแมนูแฟคเจอร์ (ประเทศไทย) จำกัด	๓๖. บริษัท วิริยะคาร์บอดี เซอร์วิส จำกัด
๓๗. บริษัท การบินกรุงเทพ จำกัด (มหาชน)	๓๘. บริษัท ไทยชูซูกิมอเตอร์ จำกัด
๓๙. บริษัท ส.นภา (ประเทศไทย) จำกัด	๔๐. บริษัท โตโยต้ามอเตอร์ ประเทศไทย จำกัด
๔๑. บริษัท โกลบอล ยูทิลิตี้ เซอร์วิส จำกัด	๔๒. บริษัท ฮอนด้า ออโตโมบิล (ประเทศไทย) จำกัด
๔๓. บริษัท นามยง เทอร์มินัล จำกัด (มหาชน)	๔๔. บริษัท อาร์เอฟเอส จำกัด
๔๕. บริษัท ชินเน็ค (ประเทศไทย) จำกัด (มหาชน)	๔๖. บริษัท การบินไทย จำกัด (มหาชน)
๔๗. บริษัท ไทย ออโต ทูลส์ แอนด์ ดาย จำกัด	๔๘. บริษัท เจริญทองกลามิทิวิ จำกัด

กลุ่มโรงแรม อาหาร เครื่องอุปโภคบริโภค

๑. โรงแรม เจดับบลิว แมริออท กรุงเทพ	๒. โรงแรม รอยัล ออคิด เชอราตัน
๓. โรงแรม อโนมา กรุงเทพ	๔. โรงแรม แมนดาริน โอเรียนเต็ล กรุงเทพ
๕. โรงแรม แลนด์มาร์ค กรุงเทพ	๖. โรงแรม เดอะแกรนด์ โฟวิงส์ คอนเวนชั่น กรุงเทพ
๗. บริษัท ไมเนอร์ อินเตอร์เนชั่นแนล จำกัด (มหาชน)	๘. บริษัท เกษมกิจ จำกัด
๙. บริษัท เอ็มเค เรสโตรองด์ กรุ๊ป จำกัด (มหาชน)	๑๐. บริษัท เซ็นทรัล เรสตอรองส์ กรุ๊ป จำกัด
๑๑. บริษัท ฟู้ดแพชชั่น จำกัด	๑๒. บริษัท เบทาโกร จำกัด (มหาชน)
๑๓. บริษัท อาหารสากล จำกัด (มหาชน)	๑๔. บริษัท สหพัฒน์พิบูล จำกัด (มหาชน)
๑๕. บริษัท เทพผดุงพระมะพร้าว จำกัด	๑๖. บริษัท ไทยเบฟเวอเรจ จำกัด (มหาชน)
๑๗. บริษัท เนสท์เล่ (ไทย) จำกัด	๑๘. บริษัท เปอริเอ่ วิทเทล (ประเทศไทย) จำกัด

ชื่อสถานประกอบการ

กลุ่มโรงแรม อาหาร เครื่องอุปโภคบริโภค (ต่อ)

๑๙. กลุ่มบริษัท น้ำตาลไทยรุ่งเรือง	๒๐. บริษัท ทิปโก้ฟู้ดส์ จำกัด (มหาชน)
๒๑. บริษัท น้ำตาลมิตรผล จำกัด	๒๑. บริษัท เอส แอนด์ พี ซินดิเคท จำกัด (มหาชน)
๒๓. บริษัท เอ็ม บี เค จำกัด (มหาชน)	๒๔. บริษัท เพอร์ซิเดนท เบเกอร์รี่ จำกัด (มหาชน)
๒๕. บริษัท สยามพิวรรธน์ จำกัด	๒๖. บริษัท ดีวี เอ็น อินเตอร์เนชั่นแนล จำกัด
๒๗. บริษัท ออฟเตอร์ ยู จำกัด (มหาชน)	๒๘. บริษัท พุกษา โฮลดิ้ง จำกัด (มหาชน)
๒๙. บริษัท มัดแมน จำกัด (มหาชน)	๓๐. บริษัท ล็อกชเล่ย์ จำกัด (มหาชน)
๓๑. บริษัท ทropicana ออยล์ จำกัด	๓๒. บริษัท เบอริลลี่ ยูคเกอร์ จำกัด (มหาชน)
๓๓. บริษัท บุญรอดบริวเวอรี่ จำกัด	๓๔. บริษัท ไอ.ซี.ซี. อินเตอร์เนชั่นแนล จำกัด (มหาชน)
๓๕. บริษัท เอก-ชัย ดีสทริบิวชั่น ซิสเทม จำกัด	๓๖. พิพิธภัณฑสถานในสมเด็จพระนางเจ้าสิริกิติ์ พระบรมราชินีนาถ
๓๗. บริษัท เวอร์เนียร์ (ประเทศไทย) จำกัด	๓๘. ร้าน “ข้าว”
๓๙. ร้าน Blue Elephant (บลู เอเลเฟ้นท์)	

องค์กรภาครัฐ ภาคเอกชน สมาคม มูลนิธิ

๑. โครงการสวนพระองค์ สวนจิตรลดา	๒. มูลนิธิคีนันแห่งเอเชีย
๓. สถาบันมาตรวิทยาแห่งชาติ	๔. กรมการจัดหางาน กระทรวงแรงงาน
๕. ศูนย์วิจัยและพัฒนาผลิตภัณฑ์ปศุสัตว์ เชียงใหม่	๖. กรมพัฒนาฝีมือแรงงาน กระทรวงแรงงาน
๗. กรมส่งเสริมการค้าระหว่างประเทศ	๘. สภาอุตสาหกรรมแห่งประเทศไทย
๙. โรงพยาบาลจุฬาลงกรณ์	๑๐. สถานเอกอัครราชทูตฝรั่งเศสประจำประเทศไทย
๑๑. สำนักงานวัดกรรมกรเรียนรู้อื่น	๑๒. สำนักงานพัฒนาวิทยาศาสตร์และเทคโนโลยี
๑๓. สำนักงานพัฒนาธุรกรรมทางอิเล็กทรอนิกส์ (องค์การมหาชน)	๑๔. สมาคมส่งเสริมความปลอดภัยและอนามัยในการทำงาน (ประเทศไทย)
๑๕. สมาคมเซฟแห่งประเทศไทย	๑๖. สมาคมนักเรียนเก่าสวิสส์
๑๗. สถาบันขงจื้อเส้นทางสายไหมทางทะเล	๑๘. สถาบันเยอรมัน - ไทย
๑๙. กรมสรรพากร	๒๐. สถาบันวิชาการทีไอที (TOT Academy)

ชื่อสถานประกอบการ

สถาบันการศึกษา

๑. มหาวิทยาลัยมหิดล	๒. มหาวิทยาลัยเทคโนโลยีพระจอมเกล้าธนบุรี
๓. มหาวิทยาลัยเทคโนโลยีพระจอมเกล้าพระนครเหนือ	๔. สถาบันเทคโนโลยีพระจอมเกล้าเจ้าคุณทหารลาดกระบัง
๕. มหาวิทยาลัยเทคโนโลยีราชมงคลธัญบุรี	๖. มหาวิทยาลัยเทคโนโลยีราชมงคลพระนคร
๗. สถาบันเทคโนโลยีแห่งเอเชีย	๘. มหาวิทยาลัยเทคโนโลยีราชมงคลกรุงเทพ
๙. สถาบันเทคโนโลยีปทุมวัน	๑๐. สถาบันกັນตนา
๑๑. วิทยาลัยดุสิตธานี	๑๒. โรงเรียนช่างกรรมอยู่ทหารเรือ
๑๓. วิทยาลัยเทคนิคบ้านค่าย	๑๔. โรงเรียนวังจันทร์วิทยา
๑๕. โรงเรียนกำเนิดวิทย์	๑๖. บริษัทจำลองจุฬาลงกรณ์มหาวิทยาลัย (CBA)
๑๗. Tianjin-Sino German University of Applied Science	๑๘. Guizhou Equipment Manufacturing Vocational College
๑๙. Leshan Vocational and Technical College	๒๐. Guizhou Polytechnic of Construction
๒๑. Guizhou Light Industry Technical College	๒๒. Peking University
๒๓. Temasek Polytechnic	๒๔. Singapore Polytechnic

การจัดการเรียนการสอนแบบเรียนคู่งาน ผ่านความร่วมมือดังกล่าวทำให้สถาบันสามารถผลิตบัณฑิตที่มีคุณภาพสูงเป็นที่ต้องการของสถานประกอบการและตลาดงาน ตลอดจนนักเรียนนักศึกษาได้รับรางวัลต่าง ๆ จำนวนมาก

รางวัลพระราชทาน “ความเป็นเลิศด้านอาชีวศึกษา”

(๗ พฤษภาคม ๒๕๖๒)



สมเด็จพระกนิษฐาธิราชเจ้า กรมสมเด็จพระเทพรัตนราชสุดาฯ สยามบรมราชกุมารี พระราชทานรางวัล “ความเป็นเลิศด้านอาชีวศึกษา” ให้แก่คณะนักเรียน นักศึกษา ในระดับอาชีวศึกษา ประจำปีการศึกษา ๒๕๖๐

จัดโดยสมาคมวิทยาลัยเทคโนโลยีและอาชีวศึกษาเอกชนแห่งประเทศไทย ครั้งที่ ๒ ซึ่งโรงเรียนจิตรลดาวิชาชีพ มีนักเรียน ได้รับการคัดเลือกเข้ารับรางวัลพระราชทาน คือ นายวิศิษฎ์ สิงห์พันธุ์ นักเรียนระดับประกาศนียบัตรวิชาชีพชั้นปีที่ ๓ สาขา วิชาช่างยนต์ ณ อาคารชัยพัฒนา สวนจิตรลดา พระราชวังดุสิต นายวิศิษฎ์ สิงห์พันธุ์ เป็นนักเรียนที่ได้รับรางวัลเรียนดี ในปีการศึกษา ๒๕๕๙ และ ปีการศึกษา ๒๕๖๐ มีผลการเรียนเฉลี่ยสะสม ๔.๐๐ และได้รับรางวัลเกียรติบัตรเหรียญทอง วิชาการเครื่องยนต์ จากการแข่งขัน ทักษะวิชาชีพ ครั้งที่ ๓๓



การแข่งขันอาชีวศึกษาเพชรยอดมงกุฏ ครั้งที่ ๑/๒๕๖๒

(๑๕ กันยายน ๒๕๖๒)

สถาบันเทคโนโลยีจิตรลดาได้รับเกียรติเป็นเจ้าภาพจัดการแข่งขันอาชีวศึกษาเพชรยอดมงกุฏครั้งปฐมฤกษ์ ซึ่งถ้วยรางวัลพระราชทานสมเด็จพระกนิษฐาธิราชเจ้า กรมสมเด็จพระเทพรัตนราชสุดาฯ สยามบรมราชกุมารี มีนักเรียนนักศึกษาจากสถานศึกษาอาชีวศึกษาภาครัฐ และภาคเอกชน เข้าร่วมแข่งขัน ๑,๑๒๐ คน จาก ๔๙ สถาน ผลการแข่งขัน นักเรียนนักศึกษาของสถาบันได้รับรางวัลชนะเลิศอันดับ ๑ การประกวดทำอาหารไทยระดับ ปวช. (ทีม ๓ คน) รองชนะเลิศอันดับ ๑ การแข่งขันทำอาหารนานาชาติระดับ ปวส. (ทีม ๓ คน) และรางวัลชมเชยการแข่งขันอาชีวศึกษาเพชรยอดมงกุฏ ระดับ ปวช. ๑๑ คน ระดับ ปวส. ๒ คน โดยมี นายณัฐพล ทีปสุวรรณ รัฐมนตรีว่าการกระทรวงศึกษาธิการเป็นประธานในพิธี และเจ้าประคุณสมเด็จพระมหาธีรราชเจ้า พระมหาธีรราชเจ้า ประธานมูลนิธิร่วมจัดตั้ง และประธานสถาบันขงจื้อเส้นทางสายไหมทางทะเล เป็นประธานมอบรางวัลและทุนการศึกษา

รางวัลการแข่งขันการประกอบอาหาร

การแข่งขันทักษะอาหารรายการ Thailand's International Culinary Cup (TICC) 2019

(๔ - ๗ กันยายน ๒๕๖๒)

โรงเรียนจิตรลดาวิชาชีพส่งนักเรียนเข้าร่วมแข่งขันทักษะอาหารรายการ Thailand's International Culinary Cup (TICC) 2019 ครั้งที่ ๑๖ จัดขึ้น ณ ศูนย์ประชุมไบเทค บางนา จำนวน ๕ คน ครูผู้ควบคุม นายภาณุพงศ์ สวัสดิ์ทัศน์ นายพงศ์ภาค เริงชาญกิจ และนายฉัตรเพชร ชมใจ ซึ่งนักเรียนได้รับรางวัลทั้ง ๕ คน (ชนะเลิศ เหรียญทอง เหรียญเงินและเหรียญทองแดง รวม ๖ เหรียญ และรางวัลชมเชย ๑ รางวัล) รายละเอียดดังตาราง



รายการ	ชื่อ - สกุล	ระดับ	คะแนน	รางวัล
Classic Thai Cuisine	นายเวดิมยศ แก้วชาญศิลป์	ปวช. ๒	๙๑	The Best of Classic Thai Cuisine - Gold Medal
	นายพดิน เรียร์ปรีชา	ปวช. ๓	๘๔	Silver Medal
Modern Thai Cuisine	นางสาวพานิภัค จิรัชชกิจ	ปวช. ๓	๘๒	Silver Medal
	นายพดิน เรียร์ปรีชา	ปวช. ๓	๘๐	Silver Medal
	นายธนสรณ์ ศรีสียวรรณ	ปวช. ๒	๗๐	Bronze Medal
Western Cold Plated Dessert	นายณัฏชนก สິฬหภาพนากุล	ปวช. ๓	๘๔	Silver Medal
Western Hot Plated Dessert	นายณัฏชนก สິฬหภาพนากุล	ปวช. ๓	๖๗	Diploma

การเปิดหลักสูตรและสาขาวิชาใหม่ ตามพระราชบัญญัติและความต้องการของประเทศ

ในปีงบประมาณ พ.ศ. ๒๕๖๒

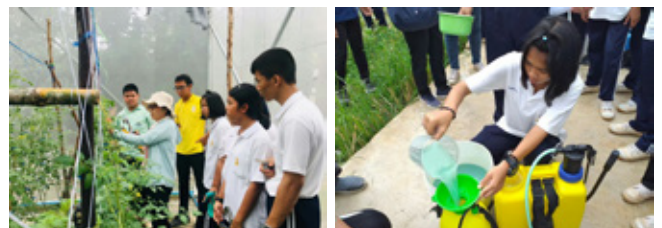
สถาบันเทคโนโลยีจิตรลดาเปิดหลักสูตรใหม่ตามพระราชบัญญัติและความต้องการของประเทศ ดังนี้

ระดับอุดมศึกษา

- หลักสูตรเทคโนโลยีบัณฑิต สาขาเทคโนโลยีอุตสาหกรรม (ต่อเนื่อง) คณะเทคโนโลยีอุตสาหกรรม

ระดับอาชีวศึกษา

- เปิดหลักสูตรใหม่ ๓ หลักสูตร ได้แก่
 - หลักสูตรประกาศนียบัตรวิชาชีพ (ปวช.) ประเภทวิชาเกษตรกรรม สาขาวิชาเกษตรนวัตกรรม (Innovative Agriculture)** เพื่อรองรับนโยบายประเทศไทย ๔.๐ ด้านการเกษตร จัดการเรียนการสอนในระบบทวิศึกษา (Dual Education) ร่วมกับโรงเรียนวังจันทร์วิทยา อำเภอวังจันทร์ จังหวัดระยอง สังกัดสำนักงานการศึกษาเขตมัธยมศึกษา เขต ๑๘ การเรียนการสอนเป็นรูปแบบบูรณาการโดยใช้ Project Based Learning โดยในวิชาสามัญนักเรียนจะเรียนตามแผนการเรียนในระดับมัธยมศึกษาตอนปลายของโรงเรียนวังจันทร์วิทยา สอนโดยครูของโรงเรียนวังจันทร์วิทยา ในส่วนวิชาชีพทางด้านการเกษตรจัดสอนโดยโรงเรียนจิตรลดาวิชาชีพ โดยคณะครูของโรงเรียนจิตรลดาวิชาชีพ กับครูของโรงเรียนกำเนิดวิทย์และวิทยากรจากสำนักงานพัฒนาวิทยาศาสตร์และเทคโนโลยีแห่งชาติ (สวทช.) สถาบันการศึกษาต่างๆ และสถาบันปลูกป่าวังจันทร์ บริษัทปตท. จำกัด (มหาชน) ตลอดจนการลงมือปฏิบัติจริงในห้องปฏิบัติการโรงเรียนอัจฉริยะที่มีการควบคุมระบบการให้น้ำ อุณหภูมิ และความชื้นภายในโรงเรือน ด้วย Application ใน Smartphone



- หลักสูตรประกาศนียบัตรวิชาชีพ (ปวช.) สาขาการสร้างเครื่องดนตรีไทย** : นักเรียนสาขาการสร้างเครื่องดนตรีไทย จะได้ศึกษาดูงานที่บ้านช่างดนตรีไทยที่เป็นบรมครูในสาขาต่างๆ ได้เรียนรู้การสร้างเครื่องดนตรีไทยจากการปฏิบัติจริง โดยเดินทางไปเรียนการสร้างเครื่องดนตรีไทยที่โรงเรียนสมชัยดนตรีไทย จังหวัดกาญจนบุรี แบบ Active Learning จัดรูปแบบการเรียนการสอนแบบ Product based Learning โดยมีครูภูมิปัญญาเป็นผู้ถ่ายทอดความรู้และประสบการณ์ตรง นอกจากนี้ยังได้ศึกษาพันธุ์ไม้ที่ใช้ในการสร้างเครื่องดนตรีไทยในรายวิชาวิวัฒนาการและงานช่างเครื่องดนตรีไทย

กิจกรรม การศึกษาดูงานบ้านช่างดนตรีไทย

นักเรียนสาขาการสร้างเครื่องดนตรีไทย
โรงเรียนจิตรลดาวิชาชีพ
ศึกษาดูงานบ้านครูดนตรีไทย



ศึกษาดูงาน กับอาจารย์วาทีต ไทรวิมาน (ช่างจ๋อน) อดีตนายช่างใหญ่ของตำนาน “ดุริยบรรณ” ช่างทำซอสามสายคนสำคัญของประเทศไทย ณ ดุริยางค์ไทย อุตสาหกรรม อำเภอบางพลี จังหวัดสมุทรปราการ (๖ กรกฎาคม ๒๕๖๒)



ศึกษาดูงาน กับอาจารย์ภูมิใจ รื่นเริง (ช่างภูมิใจ) เกี่ยวกับเครื่องหนังไทย ณ บ้านดนตรีไทยรื่นเริง แหล่งวัฒนธรรมท้องถิ่นที่มีชีวิตของกรุงเทพมหานคร (๒๙ มิถุนายน ๒๕๖๒)



ศึกษาดูงาน บ้านอาจารย์ธีรพันธุ์ ธรรมานุกูล (ช่างต้อย) นายช่างผู้สร้างซอคนสำคัญ มีความเชี่ยวชาญในการสร้างซอทุกประเภท ได้แก่ ซอด้วง ซออู้ และซอสามสาย



ศึกษาดูงาน บ้านพันจ่าเอกชัยนรินทร์ แถมมีทรัพย์ (ช่างนคร) นายช่างผู้สร้างเครื่องเป่าไทยคนสำคัญ มีความเชี่ยวชาญในการสร้างเครื่องเป่าไทยทุกประเภท ณ หมู่บ้านร่วมเกื้อ ถนนพุทธมณฑลสาย ๔ เพื่อสร้างแรงบันดาลใจให้นักเรียนและเพิ่มพูนความรู้ ประสบการณ์อันเป็นประโยชน์ในทักษะวิชาชีพต่อไป (๑๐ สิงหาคม ๒๕๖๒)

๓. **หลักสูตรประกาศนียบัตรวิชาชีพ (ปวช.) สาขาวิชาเทคโนโลยีระบบสมองกลฝังตัว : ใช้ระบบ PBL (Project Based Learning) เป็นตัวขับเคลื่อนการเรียนรู้แนวฐานวิทยาศาสตร์ โดยในชั้นปีที่ ๑ นักเรียนจะได้ทัศนศึกษาดูงานสถานประกอบการองค์กรที่มีชื่อเสียง เพื่อสร้างแรงบันดาลใจและเปิดโลกทัศน์ ของ Embedded System ศึกษาวิชาศึกษาทั่วไป (ฟิสิกส์ คณิตศาสตร์ ภาษาอังกฤษ) พื้นฐานงานช่างไฟฟ้า อิเล็กทรอนิกส์ งานเขียนแบบเทคนิค งานเชื่อมโลหะแผ่นและงานฝีมืออื่นๆ ในชั้นปีต่อไป นักเรียนจะได้ทำโครงการหุ่นยนต์ที่เพิ่มความซับซ้อน (Embedded) มากยิ่งขึ้นตามชั้นปี จนถึงชั้นปีที่ ๓ เป็นโครงการรถไฟฟ้า และระบบควบคุมอัตโนมัติตลอดจนโครงการพิเศษ**



นอกจากนี้ในปีงบประมาณ พ.ศ. ๒๕๖๒ นักเรียนนักศึกษาสาขาต่าง ๆ ของโรงเรียนจิตรลดาวิชาชีพ ได้รับทุนการศึกษาจากสถาบันการศึกษาต่างประเทศ จำนวนมากดังนี้

๑. นักศึกษาประเภทวิชาพาณิชยกรรม ระดับประกาศนียบัตรวิชาชีพชั้นสูง (ปวส.) ชั้นปี ๑ จำนวน ๒ คน ได้รับทุนพระราชทานจากสมเด็จพระกนิษฐาธิราชเจ้า กรมสมเด็จพระเทพรัตนราชสุดาฯ สยามบรมราชกุมารี เพื่อศึกษาหลักสูตรระยะสั้น สาขาวิชา E-commerce เป็นเวลา ๑๐ เดือน ณ วิทยาลัยเทคนิคเล่อซาน มณฑลเสฉวน สาธารณรัฐประชาชนจีน
๒. นักเรียนระดับประกาศนียบัตรวิชาชีพ (ปวช.) ชั้น ปี ๓ จำนวน ๓ คน สอบผ่านการคัดเลือกได้รับทุนการศึกษา จากโครงการความร่วมมือพัฒนาอาชีพศึกษาไทย – จีน ศึกษาต่อระดับประกาศนียบัตรวิชาชีพชั้นสูง (ปวส.) สาขาวิชา E-commerce ที่ Tianjin Light Industry Vocational Technical College ณ นครเทียนจิน สาธารณรัฐประชาชนจีน ประจำปีการศึกษา ๒๕๖๒
๓. นักเรียนระดับประกาศนียบัตรวิชาชีพ (ปวช.) ชั้น ปี ๓ จำนวน ๒ คน สอบผ่านการคัดเลือกได้รับทุนสาขาวิชาธุรกิจ การค้าระหว่างประเทศ และสาขาวิชาธุรกิจการท่องเที่ยว ของสภาการศึกษา นครเทียนจิน สาธารณรัฐประชาชนจีน ระดับประกาศนียบัตรวิชาชีพชั้นสูง (ปวส.) (เรียน ๓ ปี) ผ่านสถาบันขงจื้อเส้นทางสายไหมทางทะเล
๔. นักศึกษาระดับประกาศนียบัตรวิชาชีพชั้นสูง (ปวส.) ชั้นปีที่ ๑ สาขาวิชาซอฟต์แวร์ระบบสมองกลฝังตัว (ทวิวุฒิศึกษา) จำนวน ๕ คน ได้รับทุนการศึกษาประเภทค่าเล่าเรียนและค่าที่พัก ระยะเวลา ๒ ปี จากสถาบัน Guizhou Light Industry Technical College สาธารณรัฐประชาชนจีน โดยเดินทางไปศึกษาใน วันที่ ๒๒ ตุลาคม ๒๕๖๒

การลงนามความร่วมมือทางวิชาการ กับเครือข่ายสถานประกอบการชั้นนำ สถานศึกษา และหน่วยงานภาครัฐ/ภาคเอกชน รวม ๑๕ แห่ง

(๒๗ พฤษภาคม ๒๕๖๒)

สถาบันเทคโนโลยีจิตรลดา ลงนามความร่วมมือทางวิชาการ กับ

- บริษัท บีเอ็มดับเบิลยูแมงกุแฟคเจอร์ริง (ประเทศไทย) จำกัด
- บริษัท วิริยะคาร์บอดี เซอร์วิส จำกัด
- บริษัท ทู คอร์ปอเรชั่น จำกัด
- บริษัท ลูเมนตี้ม อินเทอร์เน็ตชั่นแนล (ประเทศไทย) จำกัด
- บริษัท อาซีฟา จำกัด (มหาชน)
- บริษัท พร่อม เทคโนโลยี เซอร์วิส จำกัด
- บริษัท บี.กริม. เพาเวอร์ จำกัด (มหาชน)
- บริษัท เวสเทิร์น ดิจิตอล (ประเทศไทย) จำกัด
- บริษัท เซฟรอน (ไทย) จำกัด
- สมาคมส่งเสริมความปลอดภัยและ
อนามัยในการทำงาน (ประเทศไทย)
- สมาคมเซฟแห่งประเทศไทย
- สำนักงานพัฒนาวิทยาศาสตร์
และเทคโนโลยีแห่งชาติ (สวทช.)
- สถาบันไทย - เยอรมัน (TGI)
- โรงเรียนวังจันทร์วิทยา และ
- โรงเรียนกำเนิดวิทย์



เพื่อแสดงเจตนารมณ์ร่วมกันในการ
ประสานความร่วมมือทางวิชาการ
และขยายโอกาสทางการศึกษาให้
กับนักเรียนนักศึกษาของสถาบัน
ตามนโยบาย

“เรียนคู่งาน - งานคู่เรียน”

การลงนามความร่วมมือทางวิชาการ กับบริษัท เบอส์ ยูคเกอร์ จำกัด (มหาชน)

(๑๘ กันยายน ๒๕๖๒)

สถาบันเทคโนโลยีจิตรลดา ลงนามความร่วมมือทาง
วิชาการ กับ นายอัศวิน เตชะเจริญวิกุล ประธานเจ้า
หน้าที่บริหารและกรรมการผู้จัดการใหญ่ บริษัท เบอส์
ยูคเกอร์ จำกัด (มหาชน) โดยมีกรอบแนวทางการความ
ร่วมมือมุ่งเน้นการสร้างโอกาส พัฒนาความรู้และทักษะ
ผ่านการปฏิบัติงานจริงในสถานประกอบการ เพื่อให้
นักเรียนนักศึกษา มีความพร้อมตรงตามความต้องการ
ของสถานประกอบการและตลาดแรงงาน



การฝึกประสบการณ์วิชาชีพ ตามหลักสูตร คณะเทคโนโลยีอุตสาหกรรม

(๑๔ มกราคม - ๑๗ พฤษภาคม ๒๕๖๒)

นักศึกษาชั้นปีที่ ๓ คณะเทคโนโลยีอุตสาหกรรม เข้าฝึกปฏิบัติงาน ณ บริษัท ดูเมนตี้ม อินเทอร์เน็ตในชั้นแนล (ประเทศไทย) จำกัด โดยนักศึกษาได้เรียนรู้การทำงานของเครื่องจักรต่าง ๆ ตลอดจนฝึกเขียนและแปลคู่มือการใช้งาน การบำรุงรักษาเครื่องจักร



การฝึกประสบการณ์วิชาชีพตามหลักสูตร คณะบริหารธุรกิจ

(๑๔ มกราคม - ๑๗ พฤษภาคม ๒๕๖๒)

นักศึกษาระดับชั้นปีที่ ๔ คณะบริหารธุรกิจ เข้าฝึกงานในรายวิชาสหกิจศึกษาระดับปริญญาตรี ปี ๒ ประจำปีการศึกษา ๒๕๖๑ จำนวน ๖๒ คน แบ่งเป็น สาขาการตลาด จำนวน ๒๕ คน สาขาคอมพิวเตอร์ธุรกิจ จำนวน ๑๘ คน และสาขาธุรกิจอาหาร จำนวน ๑๙ คน ในสถานประกอบการต่าง ๆ จำนวน ๒๗ สถานประกอบการ



การศึกษาดูงานสถานประกอบการ

(๒๑ มิถุนายน ๒๕๖๒)

โรงเรียนจิตรลดาวิชาชีพนำนักเรียนสาขาวิชาเทคโนโลยีระบบสมองกลฝังตัว ระดับประกาศนียบัตรวิชาชีพ (ปวช.) ดูงานสถานประกอบการเพื่อให้เกิดแรงบันดาลใจในการเรียน และมีความคิดสร้างสรรค์ ณ บริษัทดูเมนตี้ม อินเทอร์เน็ตในชั้นแนล (ประเทศไทย) จำกัด บริษัทเวสเทิร์น ดิจิตอล (ประเทศไทย) จำกัด ศูนย์เทคโนโลยีอิเล็กทรอนิกส์และคอมพิวเตอร์แห่งชาติ สถาบันวิทยากรหุ่นยนต์ภาคสนาม (FIBO) มหาวิทยาลัยเทคโนโลยีพระจอมเกล้าธนบุรี ศูนย์การเรียนรู้ ทรู ดิจิตอล พาร์ค และบริษัท ทรู คอร์ปอเรชั่น จำกัด (มหาชน)

การศึกษาดูงาน ณ ศูนย์เรียนรู้ป่าวังจันทร์ สถาบันปลูกป่า ปตท.

(๒๔ มิถุนายน ๒๕๖๒)

โรงเรียนจิตรลดาวิชาชีพนำนักเรียนระดับประกาศนียบัตรวิชาชีพ (ปวช.) ชั้นปีที่ ๑ สาขาวิชาเกษตรนวัต เข้าร่วมการอบรมเชิงปฏิบัติการหลักสูตร “เทคนิคการจัดการแปลงและการปลูกผักเบื้องต้น” ในระบบโรงเรียนอัจฉริยะ ณ ศูนย์การเรียนรู้ป่าวังจันทร์โดยสถาบันปลูกป่าและระบบนิเวศ ปตท. อำเภอวังจันทร์ จังหวัดระยอง



การศึกษาดูงานชุมชน

(๑๕ สิงหาคม ๒๕๖๒)

ผู้ช่วยศาสตราจารย์ ดร.สันทนีย์ ผาสุข รักษาการรองอธิการบดี นำนักศึกษาระดับประกาศนียบัตรวิชาชีพชั้นสูง (ปวส.) ชั้นปีที่ ๑ โรงเรียนจิตรลดาวิชาชีพ และนักศึกษา คณะบริหารธุรกิจชั้นปีที่ ๑ สถาบันเทคโนโลยีจิตรลดา ลงพื้นที่ศึกษาดูงาน ณ ชุมชนคลองมหาสวัสดิ์ อำเภอพุทธมณฑล จังหวัดนครปฐม ในรายวิชาหลักปรัชญาของเศรษฐกิจพอเพียง หัวข้อชุมชนเศรษฐกิจพอเพียงสู่การพัฒนาเป็นหมู่บ้านท่องเที่ยว



การศึกษาดูงาน บริษัทโกลบอล ยูทิลิตี้ เซอร์วิส จำกัด

(๒๑ กุมภาพันธ์ ๒๕๖๒)

คณะเทคโนโลยีอุตสาหกรรม นำนักศึกษาชั้นปีที่ ๔ ศึกษาดูงาน บริษัทโกลบอล ยูทิลิตี้ เซอร์วิส จำกัด เพื่อศึกษาการควบคุมทางไฟฟ้าระบบ SCADA (Supervisory Control and Data Acquisition) ซึ่งเป็นการควบคุม กำกับดูแล และเก็บข้อมูลที่ได้จากการผลิตน้ำประปา และบำบัดน้ำเสียในขั้นตอนต่าง ๆ เพื่อควบคุมการทำงานให้เป็นไปตามมาตรฐาน มีประสิทธิภาพสูงสุด และเกิดความเสียหายในระบบน้อยที่สุดโดยได้เดินชมและรับฟังการบรรยาย เรื่องกระบวนการบำบัดน้ำเสีย และการผลิตน้ำประปาในแต่ละขั้นตอนอย่างละเอียด



กิจกรรมการศึกษาดูงาน บริษัทเซอร์คิตอินดัสตรีส์ จำกัด

(๑๓ - ๑๕ มีนาคม ๒๕๖๒)

คณะเทคโนโลยีอุตสาหกรรมนำนักศึกษาชั้นปีที่ ๓ และชั้นปีที่ ๔ สาขาอิเล็กทรอนิกส์ ศึกษาดูงาน ณ บริษัทเซอร์คิตอินดัสตรีส์ จำกัด ตำบลอ้อมน้อย อำเภอกระทุ่มแบน จังหวัดสมุทรสาคร เกี่ยวกับกระบวนการผลิตแผ่น PCB แต่ละรูปแบบ ตลอดจนการควบคุมคุณภาพด้วยวิธีการของ ๕ส และโคเซน



การศึกษาดูงาน บริษัท พี.เอส.เจ เอเนอร์จี้เซฟ จำกัด

(๓ เมษายน ๒๕๖๒)

คณะเทคโนโลยีอุตสาหกรรมนำนักศึกษาชั้นปีที่ ๔ เข้าร่วมศึกษาดูงาน บริษัท พี.เอส.เจ เอเนอร์จี้เซฟ จำกัด ซึ่งเป็นผู้เชี่ยวชาญในการติดตั้งระบบไฟฟ้าและระบบรักษาความปลอดภัย สำหรับงานที่ต้องการความชำนาญสูง อาทิ โบราณสถาน และสถานที่ราชการต่าง ๆ โดยได้พัฒนาอุปกรณ์ประหยัดพลังงาน โดยใช้เครื่อง Power Controller ควบคุมปริมาณแสงสว่างให้เหมาะสม

การศึกษาดูงานการรถไฟฟ้าขนส่งมวลชนแห่งประเทศไทย (รฟม.)

(๒๙ เมษายน ๒๕๖๒)

คณะเทคโนโลยีอุตสาหกรรมนำนักศึกษาชั้นปีที่ ๔ ศึกษาดูงาน ณ การรถไฟฟ้าขนส่งมวลชนแห่งประเทศไทย (รฟม.) ถนนพระรามเก้า ห้วยขวาง กรุงเทพมหานคร โดยได้รับความรู้เกี่ยวกับศูนย์ซ่อมบำรุงคลองบางโพงโครงการรถไฟฟ้าสายสีม่วง ในการบริหารจัดการการเดินรถไฟและการจัดการภายในศูนย์ซ่อมบำรุง รวมถึงความปลอดภัยในการทำงาน



การศึกษาดูงานการนอกสถานที่

(๒๑ สิงหาคม ๒๕๖๒)

คณะครูและนักศึกษาระดับ ปวส. ชั้นปีที่ ๒ สาขาเซฟอาหารไทย โรงเรียนจิตรลดาวิชาชีพ เข้าร่วมศึกษาดูงานการนอกสถานที่ ณ ร้านอาหาร Blue Elephant ถนนสาทรใต้ กรุงเทพฯ ในหัวข้อ “Concept การเปิดร้านอาหารไทย” กับวิทยากรพิเศษ “เซฟนุรอร ไซ้ะมณี สเติ้ปเป้” โดยร่วมฟังบรรยายพิเศษ ตั้งแต่การเลือกวัตถุดิบ ทำเลที่ตั้ง การจัดตกแต่งร้าน การหาแหล่งทุนและการจัดตกแต่งอาหาร ตลอดจนนักศึกษาได้แบ่งกลุ่มประกอบอาหารไทยในเมนูต้นตำรับของร้าน “แกงกะหรี่หมิ่น” เพื่อสร้างแรงบันดาลใจ และเพิ่มพูนความรู้ ทักษะวิชาชีพให้กับนักศึกษา



โครงการอบรมเชิงปฏิบัติการ

LINK CAMPUS CABLING 2019

(๒๗ กุมภาพันธ์ ๒๕๖๒)

นักศึกษาคณะเทคโนโลยีอุตสาหกรรม และโรงเรียนจิตรลดาวิชาชีพ เข้าร่วมโครงการ LINK CAMPUS CABLING 2019 ณ ห้องประชุมใหญ่ สถาบันเทคโนโลยีจิตรลดา เพื่อส่งเสริมให้นักศึกษามีความรู้เกี่ยวกับระบบสายสัญญาณคอมพิวเตอร์และโทรคมนาคม ความสำคัญของระบบโครงข่ายสัญญาณที่มีประสิทธิภาพสูง สามารถรับข้อมูลขนาดใหญ่ได้ด้วยความเร็วสูง และมีความปลอดภัยสูง



โครงการ “เสริมสร้างทักษะชีวิตและอาชีพในศตวรรษที่ ๒๑”

(๒๖ - ๒๗ พฤษภาคม ๒๕๖๒)

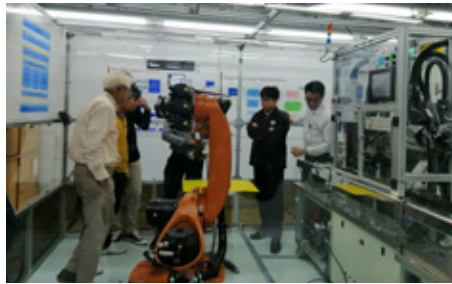
คณะเทคโนโลยีอุตสาหกรรม นำนักศึกษาที่จะสำเร็จการศึกษาเข้าร่วมโครงการ “เสริมสร้างทักษะชีวิตและอาชีพในศตวรรษที่ ๒๑” ณ บ้านพักสวัสดิการตำรวจพลร่มค่ายนเรศวร จังหวัดเพชรบุรี



โครงการอบรมการใช้งานหุ่นยนต์อุตสาหกรรม KUKA Robot

(๒๕ กุมภาพันธ์ - ๑ มีนาคม ๒๕๖๒)

อาจารย์คณะเทคโนโลยีอุตสาหกรรม เข้าร่วมการอบรมการใช้งานหุ่นยนต์อุตสาหกรรม KUKA Robot บริษัท เวสเทิร์นดิจिटอล ประเทศไทย จำกัด (มหาชน) โดยบริษัท ได้มอบหุ่นยนต์อุตสาหกรรม KUKA ให้กับสถาบันเทคโนโลยีจิตรลดา เพื่อใช้ในการเรียนการสอน เนื้อหาการอบรมประกอบด้วย การใช้ Control Panel ในการควบคุมสั่งงานหุ่นยนต์ในลักษณะต่างๆ และการต่อใช้งานร่วมกับเซ็นเซอร์ ณ ห้องแสดงอินโนเวชั่นและเทคโนโลยีต่างๆ ของบริษัท



โครงการ CDTI Youtuber เที่ยวงานอุ่นไอรักคลายความหนาว

(๒๑ กุมภาพันธ์ ๒๕๖๒)

รองศาสตราจารย์ ดร.คุณหญิงสุมณฑา พรหมบุญ อธิการบดี และ ดร.พีรสิทธิ์ บุญยุคปต์ ที่ปรึกษาอธิการบดี ด้านเทคโนโลยีสารสนเทศ มอบเกียรติบัตรพร้อมเงินรางวัลให้กับนักเรียน นักศึกษา สถาบันเทคโนโลยีจิตรลดา โครงการ “CDTI Youtuber เที่ยวงานอุ่นไอรักคลายความหนาว” ทีมที่ชนะเลิศ ได้แก่ “มาประเดี๋ยวกลับ” รองชนะเลิศอันดับหนึ่ง ได้แก่ “แก๊งแมวเหมียว” รองชนะเลิศอันดับสอง ได้แก่ “TFI RETURN” ณ ห้องประชุมสภาสถาบันเทคโนโลยีจิตรลดา



โครงการฝึกทักษะพื้นฐานทางช่าง สำหรับนักศึกษาใหม่

(๑ เมษายน - ๓๑ พฤษภาคม ๒๕๖๒)

เป็นโครงการที่นักศึกษาใหม่ของคณะเทคโนโลยีอุตสาหกรรมประจำปีการศึกษา ๒๕๖๒ จำนวน ๔๑ คน ณ โรงเรียนจิตรลดาวิชาชีพ เข้าร่วมการเรียนการฝึกทักษะพื้นฐานทางช่าง ได้แก่ งานตะไบ งานเลื่อย งานเจาะ ฯลฯ งานในสาขาเครื่องกล ได้แก่ งานกลึง งานกัด ฯลฯ และงานในสาขางานเชื่อม ทั้งเชื่อมไฟฟ้า และเชื่อมเชื่อมแก๊ส ซึ่งมีอาจารย์บัณฑิต มหาศรานนท์ อาจารย์พรพิทักษ์ หิมวัลย์ อาจารย์ณัฐพล วงษ์อุบล อาจารย์กฤษดา อนามนต์ และอาจารย์ชวลิต ตาปานนท์ (อาจารย์มาช่วยงานโรงเรียนจิตรลดาวิชาชีพ) เป็นวิทยากร



โครงการ พัฒนาผู้นำนักศึกษา

(๒๓ - ๒๕ พฤษภาคม ๒๕๖๒)

สถาบันเทคโนโลยีจิตรลดาจัดโครงการพัฒนาผู้นำนักศึกษา (คณะกรรมการบริหารสโมสรนักศึกษา คณะกรรมการนักศึกษา คณะเทคโนโลยีอุตสาหกรรม และ คณะกรรมการนักศึกษาคณะบริหารธุรกิจ) ณ Go Genius Learning Center ตำบลพญาเย็น อำเภอปากช่อง จังหวัดนครราชสีมา เพื่อฝึกการทำงานร่วมกันเป็นทีม การวางแผนงาน การทำงานเป็นระบบ ตลอดจนรับทราบกฎเกณฑ์วิธีปฏิบัติให้สอดคล้องกับบริบทของสถาบัน



โครงการ New Gen Techno ครั้งที่ ๑

(๒๙ - ๓๑ พฤษภาคม ๒๕๖๒)

คณะเทคโนโลยีอุตสาหกรรม นำนักศึกษาทุกชั้นปีเข้าร่วมโครงการปฐมนิเทศนักศึกษาใหม่ ภายใต้หัวข้อ “New Gen Techno ครั้งที่ ๑” ณ บ้านธารทิพย์ อำเภอแก่งกระจาน จังหวัดเพชรบุรี



การจัดกิจกรรมเสริมทักษะความเป็นนักธุรกิจ

(๑๔ - ๑๖ พฤษภาคม ๒๕๖๒)

คณะบริหารธุรกิจจัดกิจกรรมเสริมทักษะความเป็นนักธุรกิจให้กับนักศึกษาชั้นปีที่ ๔ ที่จะสำเร็จการศึกษาในปีการศึกษา ๒๕๖๒ จำนวน ๘๐ คน ณ อาคารที่พักรีสตูดิโอ ทอ. อ่าวมะนาว จังหวัดประจวบคีรีขันธ์ เป็นการจัดกิจกรรมผ่านเกมส์ ซึ่งจำลองการบริหารจัดการร้าน และฝึกทักษะการตัดสินใจทางธุรกิจให้กับนักศึกษา พบว่า นักศึกษามีความเข้าใจต่อกระบวนการในการตัดสินใจทางธุรกิจมากขึ้นโดยประเมินจากการลงทูนกิจการ การวางแผนกิจการ การตั้งราคาขายและต้นทุน และติดตามจากผลของรายได้ที่เกิดขึ้น



โครงการปรับพื้นฐานเพื่อเตรียมความพร้อม สำหรับนักศึกษาบริหารธุรกิจ

(๒๓ - ๒๕ พฤษภาคม ๒๕๖๒)

คณะบริหารธุรกิจ จัดโครงการปรับพื้นฐานความรู้ให้กับนักศึกษาที่เข้าใหม่ ปีการศึกษา ๒๕๖๒ จำนวน ๖๒ คน โดยปรับความรู้ทางด้านวิชาการ และปูพื้นฐานความเป็นนักธุรกิจให้กับนักศึกษา ณ Go Genius Learning Center ตำบลพญาเย็น อำเภอปากช่อง จังหวัดนครราชสีมา ซึ่งผลการประเมิน พบว่า นักศึกษามีความเข้าใจเนื้อหาทางด้านวิชาการเพิ่มขึ้นเฉลี่ยคิดเป็นร้อยละ ๘๐ และมีความรู้จักความเป็นตัวตนทางธุรกิจ ค่าเฉลี่ยคิดเป็นร้อยละ ๘๕



การแนะแนวการศึกษาต่อ

(๑๕ สิงหาคม ๒๕๖๒)

งานบริหารทั่วไปและสื่อสารองค์กร พร้อมด้วยคณะบริหารธุรกิจ คณะเทคโนโลยี อุตสาหกรรม โครงการจัดตั้งคณะเทคโนโลยีดิจิทัล และฝ่ายกิจการนักเรียนและ นักศึกษาออกแนะแนวการศึกษาต่อระดับปริญญาตรี (โครงการการรับสมัคร คัดเลือกบุคคลเข้าศึกษาระดับปริญญาตรี รอบเรียนดี โควตานักเรียน และนักศึกษาในสวนภูมิภาค ปีการศึกษา ๒๕๖๒) แก่ผู้บริหาร คณาจารย์ และนักเรียนโรงเรียนอ่างทองปัทมโรจน์ จังหวัดอ่างทอง

๒ การวิจัยและพัฒนาเทคโนโลยีและนวัตกรรมด้านวิชาชีพ

สถาบันเทคโนโลยีจิตรลดา มีนโยบายส่งเสริมงานวิจัย นวัตกรรม และผลงานสร้างสรรค์ ทั้งด้านงานวิจัย และนวัตกรรม เพื่อตอบโจทย์ภาคอุตสาหกรรม เครื่องมือสถานประกอบการและชุมชน งานวิจัยเพื่อพัฒนาการเรียนการสอนและงานวิจัยเพื่อสร้างองค์ความรู้ที่อาจารย์สามารถตีพิมพ์ผลงานในวารสารวิชาการระดับชาติ และนานาชาติ และนำไปใช้ประกอบการขอกำหนดตำแหน่งทางวิชาการได้

โดยสถาบันจัดสรรทุนสนับสนุนการวิจัยและนวัตกรรม วงเงินโครงการละไม่เกิน ๓๐๐,๐๐๐ บาท จัดสรรงบประมาณ ให้อาจารย์ไปนำเสนอและเผยแพร่ผลงานวิจัยในเวทีระดับชาติ นานาชาติ และจัดให้มีรางวัลผลงานตีพิมพ์ในระดับต่าง ๆ เพื่อส่งเสริมให้อาจารย์ทำงานวิจัยและสร้างนวัตกรรมอย่างต่อเนื่อง โดยมีคณะกรรมการส่งเสริมงานวิจัย นวัตกรรม และผลงานสร้างสรรค์ ซึ่งประกอบด้วยผู้ทรงคุณวุฒิจากภายนอกและภายในเป็นผู้พิจารณาจัดสรรทุน มีงานวิจัย บริการวิชาการ และวิรัชกิจ เป็นผู้ประสานงานการขอทุน อำนวยความสะดวกในการเบิกจ่ายเงินทุนงวดต่าง ๆ ประชาสัมพันธ์เผยแพร่ข่าวสารการให้ทุนวิจัยจากทั้งภายในและภายนอก ประสานงานให้เกิดความร่วมมือกับสถาบันการศึกษาอื่นและเครือข่ายสถานประกอบการเพื่อสร้างผลงานวิจัยร่วมกัน ตลอดจนประสานงานด้านการขอกำหนดตำแหน่งทางวิชาการของคณาจารย์ ซึ่งในปีงบประมาณ พ.ศ. ๒๕๖๒ สถาบันมีผลการดำเนินงานในด้านต่าง ๆ ดังกล่าว ดังนี้

จำนวนโครงการวิจัยและงบประมาณด้านการวิจัยของสถาบัน

คณะ/สำนักวิชา	๒๕๖๐		๒๕๖๑		๒๕๖๒	
	โครงการ	งบประมาณ	โครงการ	งบประมาณ	โครงการ	งบประมาณ
คณะบริหารธุรกิจ	๘	๒๔๙,๑๒๕	๓	๔๕๑,๓๕๐	๑	๕๐,๐๐๐
คณะเทคโนโลยีอุตสาหกรรม	๗	๔๑๘,๒๔๐	-	-	๓	๖๑๙,๒๐๐
สำนักวิชาศึกษาทั่วไป	-	-	๒	๑๒๐,๐๐๐	๑	๓๐๐,๐๐๐
รวม	๑๕	๖๖๗,๓๖๕	๕	๕๗๑,๓๕๐	๕	๙๖๙,๒๐๐

* ทุนวิจัยระดับคณะ

หัวข้อโครงการวิจัยที่ได้รับทุนอุดหนุนงานวิจัย ๑ ประจำปีงบประมาณ พ.ศ. ๒๕๖๒

ชื่อโครงการ	หัวหน้าโครงการ	คณะ/สำนัก
การพัฒนาเครื่องผลิตดินจากเศษอาหาร และวัสดุอินทรีย์	รศ.ดร.ปรีชา กอเจริญ	คณะเทคโนโลยีอุตสาหกรรม
การพัฒนาหุ่นยนต์สี่ขาต้นแบบสำหรับการเรียนรู้	อาจารย์อุดมศักดิ์ แก้วมรกต	คณะเทคโนโลยีอุตสาหกรรม
การพัฒนาชกเวย์เพื่อการศึกษ	อาจารย์พดุงรัตน์ ประองพิมาย	คณะเทคโนโลยีอุตสาหกรรม
การใช้ทักษะดิจิทัลของผู้ประกอบการร้านอาหารขนาดเล็กในเขตกรุงเทพมหานคร	อาจารย์สุรัตนา นิลพันธุ์	คณะบริหารธุรกิจ
ทุนทางวัฒนธรรมชุมชน : กรณีศึกษาทุนทางวัฒนธรรมอาหารบ้านชีเหล็กใหญ่ ตำบลหนองพันทา อำเภอโซ่พิสัย จังหวัดบึงกาฬ	อาจารย์จิระศักดิ์ อัจฉริยะต	สำนักวิชาศึกษาทั่วไป

การเผยแพร่ผลงานทางวิชาการของสถาบัน ประจำปีงบประมาณ พ.ศ. ๒๕๖๒

ลักษณะผลงานทางวิชาการ	๒๕๕๘	๒๕๕๙	๒๕๖๐	๒๕๖๑	๒๕๖๒	๒๕๖๓	รวม
ประชุมวิชาการนานาชาติ		๒	๔	๑	๒	๑	๑๐
ประชุมวิชาการระดับชาติ	๓	๒	๗	๘	๕	๕	๓๐
วารสารวิชาการ (TCI กลุ่ม ๑)			๑	๑			๒
วารสารวิชาการ (TCI กลุ่ม ๒)				๑	๑		๒
วารสารวิชาการ (ฐานข้อมูลสากล)				๑			๑
อนุสิทธิบัตร	๑	๒	๑				๔
รวม	๔	๖	๑๓	๑๒	๘	๖	๔๙

การขอกำหนดตำแหน่งและเทียบตำแหน่งทางวิชาการ

ในปีงบประมาณ พ.ศ. ๒๕๖๒ มีอาจารย์ของสถาบันเทคโนโลยีจิตรลดาได้รับการกำหนดตำแหน่งทางวิชาการจำนวน ๓ ราย และเทียบตำแหน่งทางวิชาการ จำนวน ๒ ราย ดังนี้

อาจารย์ที่ได้รับการแต่งตั้งให้ดำรงตำแหน่งทางวิชาการ

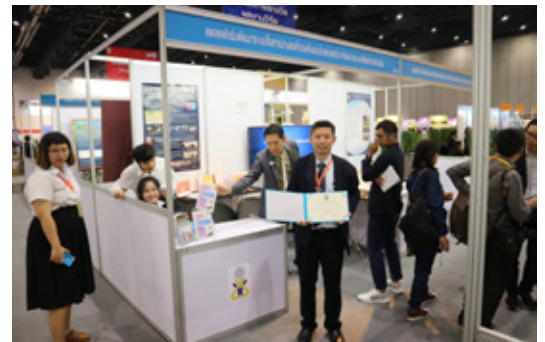
๑. ดร.สันทนีย์ ผาสุข เป็น ผู้ช่วยศาสตราจารย์ สาขาภูมิศาสตร์
๒. อาจารย์ปเนต เสรีรังสรรค์ เป็น ผู้ช่วยศาสตราจารย์ สาขาบริหารธุรกิจ
๓. อาจารย์กนกวรรณ เรืองศิริ เป็น ผู้ช่วยศาสตราจารย์ สาขาวิศวกรรมไฟฟ้า

อาจารย์ที่ได้รับการเทียบตำแหน่งทางวิชาการ

๑. รองศาสตราจารย์ ดร.ปรีชา กอเจริญ เทียบตำแหน่งรองศาสตราจารย์ สาขาวิศวกรรมไฟฟ้า
๒. รองศาสตราจารย์ ดร.วรา วราวิทย์ เทียบตำแหน่งรองศาสตราจารย์ สาขาวิศวกรรมคอมพิวเตอร์

รางวัลขีดชูเกียรติด้านวิจัย/นวัตกรรมของอาจารย์และนักศึกษา

คณาจารย์ของสถาบันได้รับรางวัลประกาศเกียรติคุณ สาขาเทคโนโลยีสารสนเทศและนิเทศศาสตร์ “รางวัลสภาวิจัยแห่งชาติ : รางวัลผลงานประดิษฐ์คิดค้น ประจำปีงบประมาณ พ.ศ. ๒๕๖๒” จาก ผลงานประดิษฐ์คิดค้น “แพลตฟอร์มพัฒนาระบบสื่อสารผ่านแสงที่มองเห็นแบบโอเพ่นซอร์ส สาธิตผ่านระบบพิพิธภัณฑ์อัจฉริยะ” คณะผู้ประดิษฐ์คิดค้น ผู้ช่วยศาสตราจารย์ เพชร นันทวิวัฒนา หัวหน้าผู้ประดิษฐ์ ดร.คทา จารุงศรีรังสี ผู้ช่วยศาสตราจารย์ เต็มพงษ์ ศรีเทศ คณะวิศวกรรมศาสตร์ มหาวิทยาลัยศรีปทุม และรองศาสตราจารย์ ดร.ปรีชา กอเจริญ จากสถาบันเทคโนโลยีจิตรลดา



รองศาสตราจารย์ ดร. ปรีชา กอเจริญ
กับรางวัลประกาศเกียรติคุณ
ผลงานประดิษฐ์คิดค้น สภาวิจัยแห่งชาติ

นักศึกษาได้รับรางวัลนักคิดสิ่งประดิษฐ์รุ่นใหม่ในงานวันนักประดิษฐ์

(๒ - ๖ กุมภาพันธ์ ๒๕๖๒)

นักศึกษาคณะเทคโนโลยีอุตสาหกรรมเข้าร่วมจัดแสดงนิทรรศการและร่วมประกวดผลงาน ในงาน “มหกรรมงานวิจัยแห่งชาติ ๒๕๖๒ (Thailand Research Expo 2019)” จัดโดยสำนักงานคณะกรรมการวิจัยแห่งชาติ ในโครงการรางวัลนักคิดสิ่งประดิษฐ์รุ่นใหม่ ประจำปี ๒๕๖๒ ระดับอุดมศึกษา กลุ่มเครื่องมืออุปกรณ์อัจฉริยะ ระบบเครื่องกลที่ใช้อิเล็กทรอนิกส์ควบคุม จำนวน ๒ เรื่อง และโครงการ Innovations for Street Food ประเภทอุปกรณ์เครื่องมือประกอบอาหาร หรือเครื่องมือที่ใช้กับธุรกิจจำหน่ายอาหารริมทาง จำนวน ๑ เรื่อง ซึ่งผลการประกวด ได้เหรียญรางวัลจำนวน ๒ เหรียญ ได้แก่ รางวัลระดับเหรียญเงิน - จากเรื่องเครื่องวัดอุณหภูมิสำหรับการประกอบหัวอ่านฮาร์ดดิสก์ในเครื่องพลาสม่าและเครื่องพลาสมา และรางวัลระดับเหรียญรอง - จากเรื่องระบบยืม - คืน เครื่องมือห้องปฏิบัติการสำหรับสถาบันการศึกษาผ่านระบบออนไลน์ และนักศึกษาทุกคนที่เข้าร่วมโครงการได้รับเกียรติบัตรจากสำนักงานคณะกรรมการการวิจัยแห่งชาติ



การประกวดแข่งขัน Food Innopolis Innovation Contest 2018/19

(๒๘ มีนาคม ๒๕๖๒)

นักศึกษาคณะบริหารธุรกิจเข้าร่วมโครงการแข่งขัน Food Innopolis Innovation Contest 2018/19 จัดโดย Food Innopolis Thailand ภายใต้การกำกับของสำนักงานคณะกรรมการนโยบายวิทยาศาสตร์เทคโนโลยี และนวัตกรรมแห่งชาติ โดยนักศึกษาที่เข้าร่วมแข่งขันประกอบด้วยนักศึกษาระดับชั้นปีที่ ๓ คณะบริหารธุรกิจ สาขาธุรกิจอาหาร จำนวน ๓ คน และ สาขาการตลาด จำนวน ๑ คน ร่วมกับนักศึกษาคณะสาธารณสุขศาสตร์มหาวิทยาลัย

มหิดล สาขาวิทยาศาสตร์การอาหารเพื่อสุขภาพ จำนวน ๑ คน โดยใช้ชื่อทีมว่า Healthy for you มีอาจารย์ณัฐพงศ์ วีระทวีพร เป็นผู้ดูแล แนวคิดผลิตภัณฑ์ที่นักศึกษาส่งเข้าประกวดเป็นผลิตภัณฑ์ประเภทอาหารสำหรับผู้สูงอายุ ลักษณะคล้ายพุดดิ้งผลิตจากผลของลูกมะเดื่อฝรั่งที่ผ่านกระบวนการย่อย และทำให้เข้มข้นผสมกับ โบรมีเลน ซึ่งเป็นเอนไซม์ของสับปะรด ขึ้นรูปให้มีลักษณะคล้ายพุดดิ้ง และเม็ดไข่มุก ประกอบด้วย ถั่วแดง ถั่วดำ และงาขี้ม่อน ขึ้นรูปให้มีลักษณะทรงกลม ภายใต้ชื่อ ผลิตภัณฑ์ Figgy Healthy



รางวัลการประกวดแข่งขันนวัตกรรม ระดับนานาชาติ

(๒ - ๔ พฤษภาคม ๒๕๖๒)

คณะบริหารธุรกิจ ได้ส่งผลงาน Ficus carica pudding for Aging consumers นวัตกรรมอาหารเสริมพุดดิ้งที่มีคุณค่าทางอาหารสูงสำหรับผู้สูงอายุจากลูกมะเดื่อฝรั่ง เข้าประกวดในงานประกวดแข่งขันนวัตกรรม The International Invention, Innovation & Technology Exposition (ITEX) ครั้งที่ ๓๐ ณ กรุงกัวลาลัมเปอร์ ประเทศมาเลเซีย มีผลงานเข้าประกวดมากกว่า ๙๐๐ ผลงาน จาก ๒๑ ประเทศ มีอาจารย์ณัฐพงศ์ วีระทวีพร พร้อมด้วยนักศึกษาจำนวน ๔ คน จาก ๒ สาขา ประกอบด้วย นางสาวจารุมน คุ้มวงษ์, นางสาวอติพร ทองใบโต, นางสาวศุภิณี บัวเงิน สาขาวิชา



ธุรกิจอาหาร และ นางสาวมนสิชา สุวัจนานนท์ สาขาการตลาด เจ้าของผลงานพร้อมทั้ง ดร.เดวิด มกรพงศ์ อาจารย์พิเศษ ในรายวิชาธุรกิจอาหารเชิงสร้างสรรค์ เข้าร่วมงาน ผลงานดังกล่าวได้รับรางวัล จากการประกวด ประกอบด้วย เหรียญเงิน ITEX 2019 SILVER MEDAL และรางวัลพิเศษ Commending Excellent and Creative Effort to Invent จากฮ่องกง และ ใบประกาศเกียรติคุณ การแสดงผลงานนวัตกรรมจากสำนักงานคณะกรรมการวิจัยแห่งชาติ (วช.)

ความร่วมมือทางวิชาการและงานวิจัยกับเครือข่าย

การลงนามความร่วมมือทางวิชาการกับสถาบันเทคโนโลยีแห่งเอเชีย (AIT)

(๑๙ ธันวาคม ๒๕๖๑)

รองศาสตราจารย์ ดร.คุณหญิงสุมณฑา พรหมบุญ อธิการบดีสถาบันเทคโนโลยีจิตรลดา ลงนามความร่วมมือทางวิชาการ กับ ดร.เอเดน วูน อธิการบดีสถาบันเทคโนโลยีแห่งเอเชีย (AIT) โดยมีกรอบแนวทางการร่วมมือ เพื่อพัฒนาหลักสูตรการเรียนการสอน นักศึกษา คณาจารย์ และงานวิจัยของทั้งสองสถาบันร่วมกับเครือข่ายสถานประกอบการ



การบรรยายพิเศษเพื่อหาแนวทางความร่วมมือกับ AIT และสถานประกอบการ

(๒๒ สิงหาคม ๒๕๖๒)

สถาบันได้เชิญ Assoc. Prof. Dr. Anil Kumar Anal, Head, Department of Food Agriculture and Bio Resources สถาบันเทคโนโลยีแห่งเอเชีย (AIT) มาบรรยายพิเศษ เรื่อง “Emerging Trends and Innovations in Quality Ingredients and Safety in Food Industry” (๑๐ พฤษภาคม ๒๕๖๒) และได้เชิญ Prof. Deepak Sharma, Vice President for Academic Affairs, AIT มาบรรยายแลกเปลี่ยนเรียนรู้และเพื่อหาหรือแนวทางความร่วมมือด้านการวิจัยร่วม ๓ ฝ่าย ระหว่างสถาบันเอไอที สถาบันเทคโนโลยีจิตรลดา และสถานประกอบการเครือข่ายที่สนใจ (บริษัท เบทาโกร จำกัด (มหาชน), บริษัท เพอร์ซิเดนท์เบเกอรี่ จำกัด (มหาชน) และ บริษัท เกษมกิจ จำกัด เข้าร่วมรับฟัง)



ความร่วมมือกับมหาวิทยาลัยอินเดีย

(๘ พฤษภาคม ๒๕๖๒)

สถาบันได้เชิญ Prof. Brandon Howell จาก School of Public Health, Indiana University มาบรรยายพิเศษเรื่อง Food & Beverage Operations and Its Linkage to Public Health เพื่อเป็นบริการวิชาการให้กับเครือข่ายสถานประกอบการที่สนใจ และหาแนวทางการร่วมมือระหว่างกัน



การประกวดโครงงานนักศึกษาเพื่อส่งเสริม การวิจัยสิ่งประดิษฐ์และนวัตกรรม ตอบโจทย์สถานประกอบการและชุมชน

(๓ พฤษภาคม ๒๕๖๒)

คณะเทคโนโลยีอุตสาหกรรม จัดเวทีประกวดผลงานโครงงานนักศึกษาซึ่งเป็น Final Project ณ บริเวณโถง ชั้น ๑ อาคาร ๖๐๔ ภายใต้หัวข้อ ภูมิปัญญานักเทคโนโลยีสู่การสร้างนวัตกรรมเพื่อชุมชนและอุตสาหกรรม มีโครงงานนักศึกษาเข้าร่วมจัดแสดงและประกวดทั้งสิ้น ๑๖ โครงงาน โดยมีผลงานที่ได้รับรางวัล ๖ โครงงาน ได้แก่

รางวัลชนะเลิศ

“ระบบทำความสะอาดแผงเซลล์แสงอาทิตย์”

รางวัลรองชนะเลิศ

“เครื่องวัดอุณหภูมิสำหรับเครื่องบินออนไลน์เดียว”

รางวัลรองชนะเลิศ

“เครื่องประกอบแผ่นกั้นด้วยระบบอัตโนมัติ”

รางวัลชมเชย

“การพัฒนาระบบการตรวจสอบและเก็บค่าการใช้พลังงานไฟฟ้าผ่านเว็บแอปพลิเคชันและ Cloud Computing”

รางวัลชมเชย

“เครื่องปรับสภาพแวดล้อมสำหรับการเพาะปลูกพืชเมืองหนาวผ่านระบบอินเทอร์เน็ตของสรรพสิ่ง”

และ รางวัล Popular Vote “เครื่องแต่งหน้าเด็ก”



การเป็นเจ้าภาพจัดอบรม ก่อนการแข่งขันควบคุมหุ่นยนต์ และระบบอัตโนมัติด้วยเทคโนโลยี อุตสาหกรรม ๔.๐

(๒ - ๖ กันยายน ๒๕๖๒)

สถาบันเทคโนโลยีจิตรลดา เป็นเจ้าภาพจัดการอบรมการออกแบบชิ้นส่วนยานยนต์อุตสาหกรรม ๔.๐ ให้กับนักเรียนนักศึกษา จากสถาบันต่าง ๆ ที่จะเข้าร่วมการแข่งขันควบคุมหุ่นยนต์และระบบอัตโนมัติด้วยเทคโนโลยีอุตสาหกรรม ๔.๐ ครั้งที่ ๒ ภายใต้งานนิทรรศการสื่อการสอนใหม่ “Worlddidac Asia 2019” ณ อาคาร ๖๐๕ สถาบันเทคโนโลยีจิตรลดา กรุงเทพฯ



๓ การบริการวิชาการและวิชาชีพแก่ชุมชนและสังคม

พันธกิจการบริการวิชาการและวิชาชีพแก่ชุมชนและสังคม มีการดำเนินการด้วยยุทธศาสตร์ที่สำคัญ คือ ยุทธศาสตร์การจัดการศึกษาแบบ “งานคู่เรียน” เมื่อถ่ายทอดองค์ความรู้ตอบสนองความต้องการด้านวิชาชีพของสถานประกอบการ ชุมชน และสังคม โดยมีเป้าหมาย คือการถ่ายทอดองค์ความรู้ผ่านหลักสูตรการเรียนการสอนที่รับผู้ที่ทำงานเข้ามาศึกษาในสถาบัน

โดยในปีการศึกษา ๒๕๖๒ สถาบันได้เปิดหลักสูตรเทคโนโลยีบัณฑิต สาขาเทคโนโลยีอุตสาหกรรม (ต่อเนื่อง) ภายใต้โครงการบัณฑิตพันธุ์ใหม่รับผู้ทำงานแล้วเข้ามาศึกษาเพิ่มพูนความรู้ ติดตามวิทยาการและเทคโนโลยีที่ทันสมัย รับฟังการบรรยายจากคณาจารย์ของสถาบัน ตลอดจนวิทยากรผู้เชี่ยวชาญจากภายนอก ศึกษาดูงานและนำโจทย์ของสถานประกอบการมาคิดวิเคราะห์ สร้างนวัตกรรม และนำเสนอโครงการก่อนสำเร็จเป็นบัณฑิตที่เปี่ยมไปด้วยพลังความรู้ ทักษะ และความเชื่อมั่น เพื่อกลับไปพัฒนางานของตนในสถานประกอบการต่อไป



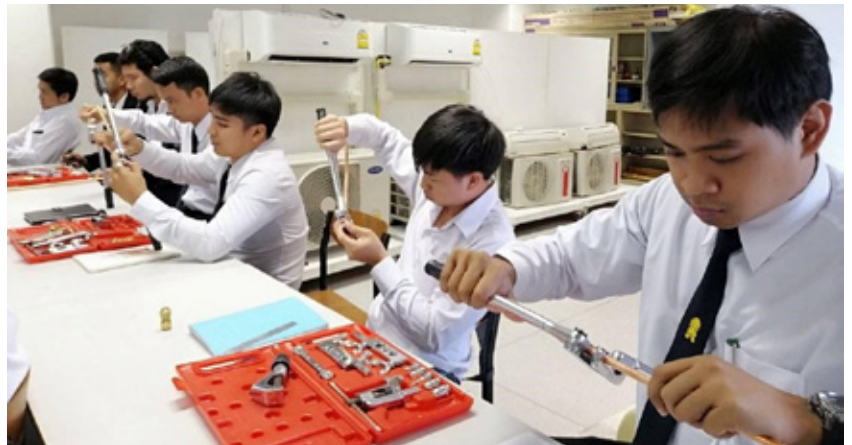
บรรยากาศการเรียนการสอนของนักศึกษา
คณะเทคโนโลยีอุตสาหกรรม
หลักสูตรต่อเนื่อง (บัณฑิตพันธุ์ใหม่)



นักศึกษานำเสนอโครงงาน ที่มาและปัญหาที่นำมาสู่
การสร้างนวัตกรรมเพื่อแก้ไขปัญหาต่างๆ โดยมีคณะกรรมการ
ผู้เชี่ยวชาญด้านการสร้างนวัตกรรมของคณะคอยให้คำแนะนำ



การเรียนการสอน
ชิ้นส่วนเครื่องจักรด้วย
เครื่องพิมพ์สามมิติ



การเรียนการสอนวิชา
เครื่องปรับอากาศในงานอุตสาหกรรม



วิทยากรจาก Tesco Lotus มาบรรยาย
ให้ความรู้เรื่องความปลอดภัยและ
อาชีวอนามัยในสถานประกอบการ

รับฟังคุณสมพร ไพธ้อยู่ เป็นวิทยากรกิจกรรม workshop
เรื่อง “Design Your Life เราไม่ได้เกิดมาบนโลก... เพื่อทำงาน
ที่ตนเองเกลียด วันละ ๘ ชั่วโมงจนตายจากโลกนี้ไป”



การศึกษาดูงาน



ฝึกอบรมและศึกษาดูงาน เรื่องหลักการและเทคนิคการสร้างนวัตกรรม ณ บริษัท อำพันเทคโนโลยี จำกัด และ Tooney Toy Museum จังหวัดนนทบุรี



ศึกษาดูงานและทำกิจกรรมสร้างสรรค์ ประเจ็ดสำหรับหลักสูตรงานดูเรียน ณ สำนักงานส่งเสริมเศรษฐกิจสร้างสรรค์ (องค์การมหาชน) กรุงเทพฯ TCDC



ศึกษาดูงาน ณ โครงการชั่งหัวมันและศูนย์เรียนรู้ทางการเกษตรฯ กระจุกตามพระราชดำริ ๑



นอกจากนี้สถาบันเทคโนโลยีจิตรลดา ยังจัดโครงการบริการวิชาการแก่หน่วยงาน ประชาชนในชุมชนและสังคม ให้มีความรู้ความสามารถในการประกอบอาชีพและการพัฒนาตนเองอย่างต่อเนื่องตลอดชีวิต

การให้บริการมีทั้งที่จัดในพื้นที่ของสถาบันเทคโนโลยีจิตรลดาและภายนอกสถาบัน ตามความต้องการด้านวิชาชีพของสถานประกอบการ ชุมชน และสังคม โดยมีหน่วยงานสนับสนุนที่สำคัญภายใต้งานวิจัย บริการวิชาการและวิริยกิจ และมีเป้าหมายที่จะยกระดับเป็นศูนย์บริการวิชาการต่อไปในอนาคต ซึ่งในปีงบประมาณ พ.ศ. ๒๕๖๒ สถาบันมีผลการดำเนินงานในพันธกิจด้านการบริการวิชาการดังนี้

การจัดอบรม “มาตรฐานอาชีพศึกษาเยอรมัน”

(๒๖ พฤศจิกายน ๒๕๖๑)

สถาบันจัดอบรม เรื่อง มาตรฐานอาชีพศึกษาเยอรมัน (The Training on German Vocational Standards) เพื่อเป็นบริการวิชาการแก่คณาจารย์ของสถาบันอาชีวศึกษาในเขตกรุงเทพฯ ฯ และปริมณฑล โดยมีวิทยากรคือ Mr.Winfried Worath ผู้เชี่ยวชาญอาวุโสชาวเยอรมัน ที่สถาบันเชิญมาช่วยพัฒนาหลักสูตรและแผนการเรียนการสอนที่สถาบันเป็นเวลา ๒ เดือน พร้อมด้วย อาจารย์สุริยันต์ เทียมเพชร อดีตอาจารย์มหาวิทยาลัยเทคโนโลยีพระจอมเกล้าพระนครเหนือ กรรมการสมาคมนักเรียนเก่าเยอรมัน



การพัฒนาเครื่องเก็บลำไย เพื่อโครงการสหกรณ์การเกษตรบ้านโรงวัว จำกัด

(๑๔ - ๑๖ มกราคม ๒๕๖๒)

ผู้ช่วยศาสตราจารย์โกศล สนวนานนท์ และอาจารย์ปริญญา ศักดิ์หวาน จากคณะเทคโนโลยีอุตสาหกรรม ส่งมอบเครื่องเก็บลำไยที่พัฒนาขึ้นตามความต้องการของชุมชน พร้อมทำการทดสอบการใช้งาน ณ โครงการสหกรณ์การเกษตรบ้านโรงวัว จำกัด (ในที่ดินมูลนิธิชัยพัฒนา) ตำบลแม่สอย อำเภอจอมทองจังหวัดเชียงใหม่ ผู้รับมอบคือ คุณอนุตรา วรณวิโรจน์ ผู้อำนวยการโครงการฯ และที่ปรึกษามูลนิธิชัยพัฒนา



โครงการพัฒนาทักษะภาษาอังกฤษ ด้วย IT และ PLC

(๑๕ มกราคม ๒๕๖๒)

สำนักวิชาศึกษาทั่วไป จัดโครงการพัฒนาทักษะภาษาอังกฤษด้วย IT และ PLC ให้แก่ครูโรงเรียนพระตำหนักสวนกุหลาบตามโครงการพัฒนาคุณภาพการศึกษาและการพัฒนาท้องถิ่นโดยมีสถาบันอุดมศึกษาเป็นพี่เลี้ยง โดยโครงการนี้ได้รับคัดเลือกให้ได้รับรางวัลโครงการแบบอย่าง “น้องใหม่ไฟแรง” ณ โรงแรมมิราเคิล แกรนด์คอนเวนชั่น เขตหลักสี่ กรุงเทพฯ ฯ



การให้ความรู้ผ่านสื่อมวลชน ในรายการ ผู้หญิงอยากเล่า ทางช่อง GMM 25

(๑๘ มกราคม ๒๕๖๒)

รองศาสตราจารย์ ดร.ปรีชา กอเจริญ คณะเทคโนโลยีอุตสาหกรรม เป็นวิทยากร ให้ความรู้เรื่องปลั๊กไฟแก่ประชาชนในรายการโทรทัศน์ ผู้หญิงอยากเล่า ทางช่อง GMM 25



การรับเชิญเป็นผู้เชี่ยวชาญในการ ประเมินผลโครงการ

(๒๕ มกราคม ๒๕๖๒)

อาจารย์สายัณห์ ฉายวาส คณะเทคโนโลยีอุตสาหกรรม ได้รับเชิญเป็นผู้เชี่ยวชาญประเมินผลโครงการของเครือข่ายโปรแกรมสนับสนุนการพัฒนาเทคโนโลยีของอุตสาหกรรมไทย (ITAP) ซึ่งเป็นหน่วยงานภายใต้สำนักงานพัฒนาวิทยาศาสตร์และเทคโนโลยีแห่งชาติ (สวทช.) เรื่อง “พัฒนาระบบผลิตหนึ่งเทียมพืชีแบบอัตโนมัติ โดยการชิงโครโมเตอร์ให้มีความสัมพันธ์เชิงสัดส่วนต่อกัน” ณ สำนักงานพัฒนาวิทยาศาสตร์และเทคโนโลยีแห่งชาติ



การอบรมสื่อการสอนอิเล็กทรอนิกส์แก่โรงเรียนพระตำหนักสวนกุหลาบ

(๕ เมษายน ๒๕๖๒)

สำนักวิชาศึกษาทั่วไป สถาบันเทคโนโลยีจิตรลดา จัดอบรมสื่อการสอนอิเล็กทรอนิกส์ ภายใต้โครงการพัฒนาคุณภาพ การศึกษาและการพัฒนาท้องถิ่นโดยมีสถาบันอุดมศึกษาเป็นพี่เลี้ยง ประจำปีงบประมาณ พ.ศ.๒๕๖๒ แก่โรงเรียน พระตำหนักสวนกุหลาบ เพื่อถ่ายทอดองค์ความรู้ตอบสนองความต้องการด้านวิชาชีพของชุมชนและสังคม โดยจัดกิจกรรม ขึ้น ณ ห้องปฏิบัติการคอมพิวเตอร์ ๔๓๐๒ อาคาร ๖๐ พรรษา ราชสุดาสมภพ (๖๐๔) สถาบันเทคโนโลยีจิตรลดา



โครงการอบรม “ธุรกิจอาหารออนไลน์กับสไตล์ สังคมยุคดิจิทัล”

(๒๕ พฤษภาคม ๒๕๖๒ - ๗ กรกฎาคม ๒๕๖๒)

คณะบริหารธุรกิจ สถาบันเทคโนโลยีจิตรลดา จัดโครงการ อบรมด้านการจัดการธุรกิจอาหาร รุ่นที่ ๓ (Chitralada mini FBM 3) ภายใต้หัวข้อ “ธุรกิจอาหารออนไลน์กับสไตล์ สังคมยุคดิจิทัล” เพื่อให้ผู้ประกอบการด้านธุรกิจอาหารและ ผู้ที่สนใจพัฒนาศักยภาพด้านการทำธุรกิจและโภชนาการเพื่อ สุขภาพ ณ สถาบันเทคโนโลยีจิตรลดา ทั้งนี้ผู้เข้าอบรมจะได้รับ ความรู้จากผู้เชี่ยวชาญด้านธุรกิจอาหารผ่านหัวข้อการอบรม ที่หลากหลาย อาทิ ความปลอดภัยกับธุรกิจอาหาร โดย ศ.ดร.วิสิฐ จะวะสิต กฎหมายอาหารที่ควรรู้สำหรับธุรกิจอาหาร โดย ดร.ทิพย์วรรณ ปริญญาศิริ การตลาดในสังคมยุคดิจิทัล โดย รองศาสตราจารย์ มล.สาวิกา อุณหนันทน์ และ Food Design โดย คุณสุทธิพงษ์ สุริยะ เป็นต้น ผู้เข้าร่วมโครงการ ยังได้ทำกิจกรรม workshop กับผู้บริหารสถานประกอบการ ชั้นนำโดยตรง พร้อมศึกษาดูงาน ณ ศูนย์เรียนรู้ทางการเกษตร เขากะปุก ตามพระราชดำริฯ อำเภอท่ามาย จังหวัดเพชรบุรี



โครงการ บริการวิชาการ/วิชาชีพ และจิตอาสาสู่ชุมชน วัดทองบางเขือกหนึ่ง

(๒๐ กรกฎาคม ๒๕๖๒)

โรงเรียนจิตรลดาวิชาชีพ ร่วมกับหน่วยงานต่าง ๆ เช่น วิทยาลัยเทคโนโลยีสยาม (สยามเทค) โรงเรียนช่างกรรมอุตสาหกรรมเรือ จัดกิจกรรมบริการวิชาการให้ครูและนักศึกษาไปถ่ายทอดองค์ความรู้ทางวิชาชีพแก่ชุมชนวัดทองบางเขือกหนึ่ง ในปีการศึกษา ๒๕๖๒ เพื่อเฉลิมพระเกียรติ พระบาทสมเด็จพระวชิรเกล้าเจ้าอยู่หัว เนื่องในโอกาสวันเฉลิมพระชนมพรรษา ๖๗ พรรษา ณ วัดทองบางเขือกหนึ่ง กรุงเทพมหานคร



การจัดหลักสูตรอบรมระยะสั้น การทำอาหารดาวหวาน

(๒๑ กรกฎาคม - ๒๑ กันยายน ๒๕๖๒)

สถาบันจัดอบรมหลักสูตรระยะสั้นการทำอาหารดาวหวาน เพื่อเป็นการให้บริการวิชาการกับประชาชนทั่วไปในการที่จะนำความรู้ไปเสริมสร้างอาชีพและรายได้ให้กับตนเอง โดยปีงบประมาณ พ.ศ.๒๕๖๒ มีจำนวน ๒ โครงการ ได้แก่

โครงการอบรมวิธีทำ “ขนมลูกชุบ วังวาริชเวสม”

ผู้เข้าอบรม ๒๑ คน และ

โครงการอบรมการจัดการและวิธีการทำอาหาร หลักสูตรระยะสั้น ๘ หลักสูตร

มีผู้เข้ารับการอบรมรวมทั้งสิ้น ๖๕ คน



๔ การอนุรักษ์และส่งเสริมศิลปวัฒนธรรมไทย และเข้าใจวัฒนธรรมที่หลากหลาย

๔.๑ การอนุรักษ์และส่งเสริมศิลปวัฒนธรรมไทย

สถาบันเทคโนโลยีจิตรลดาให้ความสำคัญ และสนับสนุนส่งเสริมให้นักเรียนนักศึกษาและผู้ปฏิบัติงานในสถาบัน เป็นผู้มีความจงรักภักดี และมีความตระหนักในการอนุรักษ์ศิลปวัฒนธรรมไทยในทุกด้าน รวมถึงการพัฒนาให้นักเรียนนักศึกษา ให้เป็นคนเก่ง คนดี มีจิตสาธารณะ และมีความรับผิดชอบต่อสังคม โดยผ่านกิจกรรมที่หลากหลาย ได้แก่

๑. กิจกรรมวางพานพุ่ม/พวงมาลา เพื่อสำนึกในพระมหากรุณาธิคุณของบูรพมหากษัตริย์ไทยทุกพระองค์ ในวันคล้ายวันสวรรคตและวันสำคัญต่าง ๆ
๒. กิจกรรมปฐมนิเทศ/ไหว้ครู
๓. กิจกรรมจิตอาสาเพื่อสังคมและสาธารณประโยชน์ในโอกาสต่าง ๆ
๔. กิจกรรมเรียนรู้และส่งเสริมศิลปวัฒนธรรมประเพณีไทย
๕. กิจกรรมกีฬาและการแข่งขันกีฬา เพื่อส่งเสริมความสามัคคีมีน้ำใจเป็นนักกีฬา



พิธีน้อมรำลึกในพระมหากรุณาธิคุณ

พระบาทสมเด็จพระบรมชนกาธิเบศร มหาภูมิพลอดุลยเดชมหาราช บรมนาถบพิตร

(๔ ธันวาคม ๒๕๖๑)

รองศาสตราจารย์ ดร.คุณหญิงสุมณฑา พรหมบุญ อธิการบดี พร้อมด้วยคณะผู้บริหาร คณาจารย์ บุคลากร นักศึกษา และนักเรียน สถาบันเทคโนโลยีจิตรลดา ร่วมพิธีน้อมรำลึกในพระมหากรุณาธิคุณ พระบาทสมเด็จพระบรมชนกาธิเบศร มหาภูมิพลอดุลยเดชมหาราช บรมนาถบพิตร ณ บริเวณลานหน้าอาคาร ๖๐ พรรษา ราชสุดาสมภพ (๖๐๔) สถาบันเทคโนโลยีจิตรลดา

วันจักรี

(๖ เมษายน ๒๕๖๒)

ผู้บริหาร บุคลากร และนักศึกษา สถาบันเทคโนโลยีจิตรลดา ร่วมพิธีวางพานพุ่มถวายราชสักการะพระบาทสมเด็จพระพุทธยอดฟ้าจุฬาโลกมหาราช เนื่องในวันจักรี ณ สะพานปฐมบรมราชานุสรณ์ (สะพานพุทธ)



พิธีไหว้ครูนาฏศิลป์ และดนตรีไทย ประจำปี ๒๕๖๒ ณ โรงละครแห่งชาติ

(๑๓ มิถุนายน ๒๕๖๒)

นักเรียนสาขาการสร้างสรรค์เครื่องดนตรีไทย โรงเรียนจิตรลดา วิชาชีพ สถาบันเทคโนโลยีจิตรลดา เข้าร่วม พิธีไหว้ครูนาฏศิลป์ และดนตรีไทย ประจำปี ๒๕๖๒ ณ โรงละครแห่งชาติ สำนักการสังคีตกรมศิลปากร โดยมี อาจารย์เอนก อัจฉมังกกร เป็นผู้ประกอบพิธีไหว้ครูดนตรีไทย เพื่อเป็นการปลูกฝังให้นักเรียนได้ระลึกถึงพระคุณของครู อาจารย์ ผู้ประสิทธิ์ประสาทวิชา



พิธีปฐมนิเทศนักศึกษาใหม่ ประจำปีการศึกษา ๒๕๖๒

(๑๔ มิถุนายน ๒๕๖๒)

รองศาสตราจารย์ ดร.คุณหญิงสุมนทนา พรหมบุญ อธิการบดี พร้อมด้วยคณะผู้บริหาร คณาจารย์ สถาบันเทคโนโลยีจิตรลดา จัดพิธีปฐมนิเทศนักศึกษาใหม่ ประจำปีการศึกษา ๒๕๖๒ โดยกิจกรรมประกอบด้วย การผูกข้อมือ การให้โอวาทแก่นักศึกษาใหม่ และพบผู้ปกครอง เพื่อชี้แจงรายละเอียดการศึกษา



พิธีไหว้ครู ปีการศึกษา ๒๕๖๒

(๔ กรกฎาคม ๒๕๖๒)

สถาบันเทคโนโลยีจิตรลดา จัดพิธีไหว้ครูประจำปีการศึกษา ๒๕๖๒ โดยมีรองศาสตราจารย์ ดร.คุณหญิง สุมณฑา พรหมบุญ อธิการบดี เป็นประธานในพิธี ประกอบด้วย การเจิมสมุดข่อยและภาคเครื่องมือ การมอบทุนเรียนดี การให้โอวาทตลอดจนการกล่าวคำปฏิญาณตนของนักศึกษา ณ ห้องประชุมใหญ่ ชั้น ๔ สถาบันเทคโนโลยีจิตรลดา



กิจกรรมวันเด็ก ปี พ.ศ. ๒๕๖๒

(๑๒ มกราคม ๒๕๖๒)

นักศึกษาสถาบันเทคโนโลยีจิตรลดา ได้เข้าร่วมกิจกรรมงานวันเด็กแห่งชาติ ประจำปี ๒๕๖๒ ณ เขตพระราชฐานในพระองค์ ฯ ราชวิถี โดยจัดเตรียมฐานกิจกรรมให้ห้อง ๆ ได้ร่วมสนุก อาทิ กิจกรรมการแต่งหน้าคัพเค้ก เกมสียินห่วย ซ่อนไข่ปลา การแสดงดนตรี และกิจกรรมตอบคำถามชิงรางวัล



กิจกรรมสืบสานประเพณีสงกรานต์

(๑๑ เมษายน ๒๕๖๒)

สถาบันเทคโนโลยีจิตรลดา จัดงานวันสงกรานต์สืบสานประเพณีไทย เพื่อให้คณะอาจารย์ ครู บุคลากร นักศึกษา และนักเรียน ร่วมสรงน้ำพระและแสดงมุทิตาจิตแก่ครูอาจารย์ผู้อาวุโส ในภาพ : รองศาสตราจารย์ ดร.คุณหญิง สุมณฑา พรหมบุญ อธิการบดี นำคณะครูอาจารย์รดน้ำขอพร ท่านผู้หญิงอังกาบ บุญยัษฐิติ อธิการบดีท่านแรก ณ บริเวณโถงชั้น ๑ อาคาร ๖๐ พรรษา ราชนครินทร์ (๖๐๔) สถาบันเทคโนโลยีจิตรลดา



กิจกรรมนำเสนอผลการเรียนรู้ วัฒนธรรมและวิถีไทย

(๒๔ เมษายน ๒๕๖๒)

นักศึกษาชั้นปีที่ ๑ คณะบริหารธุรกิจ สถาบันเทคโนโลยีจิตรลดา จัดกิจกรรมนำเสนอผลการเรียนรู้วัฒนธรรมและวิถีไทย ในรายวิชาวัฒนธรรมและวิถีไทยในโลกาภิวัตน์ ภายใต้ชื่อ “Share & Learn ตลาดนัดปันรู้” ซึ่งมีจุดประสงค์เพื่อให้นักศึกษาได้ศึกษาเรียนรู้ภูมิปัญญาท้องถิ่น และนำมาถ่ายทอดให้กับผู้เข้าร่วมกิจกรรมผ่านการลงมือปฏิบัติในฐานการเรียนรู้ต่าง ๆ ได้แก่ ฐานถักเป็ดฉนวน ฐานทำธูปสมุนไพโรล่ยุง ฐานโม่บายเปลือกหอย ฐานสมุนไพรไทย ฐานดินสอพอง ฐานทำข้าวตัง ฐานทำข้าวเม่า ฐานทำผ้าบาติก ฐานทำเครื่องปั้นดินเผาจำลอง ฐานสานปลาตะเพียน และฐานประดิษฐ์ใบพัดไม้ไผ่



กิจกรรมถวายเทียนพรรษา

(๑๕ กรกฎาคม ๒๕๖๒)

คณะผู้บริหาร ครู อาจารย์ เจ้าหน้าที่ นักเรียนและนักศึกษา สถาบันเทคโนโลยีจิตรลดา ถวายเทียนพรรษา เนื่องในเทศกาลเข้าพรรษา เพื่อสืบทอดพระพุทธศาสนาและสืบสานประเพณีไทย ณ วัดเบญจมบพิตรดุสิตวนาราม



กิจกรรมทัศนศึกษานิทรรศน์รัตนโกสินทร์

(๑๒ มิถุนายน ๒๕๖๒)

ฝ่ายกิจการนักเรียนและนักศึกษา สถาบันเทคโนโลยีจิตรลดา นำนักศึกษาใหม่ประจำปีการศึกษา ๒๕๖๒ ทัศนศึกษานิทรรศน์รัตนโกสินทร์ เพื่อให้นักศึกษาได้มีความรู้ ความเข้าใจ และสนใจที่จะศึกษาค้นคว้าและภาคภูมิใจในประวัติศาสตร์ ศิลปะ และมรดกทางวัฒนธรรม ในยุครัตนโกสินทร์ที่บรรพชนไทยได้สั่งสมสืบทอดมาจนถึงปัจจุบัน

การแข่งขันกีฬาภายใน CDTI Games

(๑๔ - ๑๕ และ ๒๑ - ๒๒ มีนาคม ๒๕๖๒)

สโมสรนักศึกษาสถาบันเทคโนโลยีจิตรลดา คณะกรรมการนักศึกษาคณะบริหารธุรกิจ และคณะกรรมการนักศึกษา คณะเทคโนโลยีอุตสาหกรรม จัดการแข่งขันกีฬา CDTI Games เพื่อส่งเสริมสุขภาพกายใจ กระชับความสัมพันธ์ ฝึกการทำงานเป็นทีม เป็นผู้รู้แพ้ รู้ชนะ รู้ภัย มีน้ำใจ นักกีฬา ตลอดจนเป็นการใช้เวลาว่างให้เกิดประโยชน์ โดยการแข่งขันแบ่งออกเป็น ๖ ชนิดกีฬา ได้แก่ ฟุตบอล วอลเลย์บอล แชร์บอล แบดมินตัน เทเบิลเทนนิส และหมากรุกกระดาน



กีฬากระชับมิตร

(๑๔ กันยายน ๒๕๖๒)

ทีมฟุตบอล CDTI สถาบันเทคโนโลยีจิตรลดา ร่วมการแข่งขันฟุตบอลรอบกระชับมิตร ครั้งที่ ๓ กับสโมสรนิสิตรัฐศาสตร์ จุฬาลงกรณ์มหาวิทยาลัย ณ สนามกีฬา จุฬาลงกรณ์มหาวิทยาลัย



การแข่งขันฟุตบอลกระชับมิตร

(๑๘ พฤศจิกายน ๒๕๖๑)

ทีมฟุตบอล CDTI สถาบันเทคโนโลยีจิตรลดา ร่วมการแข่งขันฟุตบอลกระชับมิตร กับชมรมฟุตบอล คณะรัฐศาสตร์ จุฬาลงกรณ์มหาวิทยาลัย ณ สนามกีฬา จุฬาลงกรณ์มหาวิทยาลัย



การแข่งขันกีฬาสี่สัมพันธ์

(๓๑ สิงหาคม ๒๕๖๒)

คณะเทคโนโลยีอุตสาหกรรม สถาบันเทคโนโลยีจิตรลดา จัดกิจกรรมการแข่งขันกีฬาสี่สัมพันธ์ ให้คณาจารย์และนักศึกษาได้เสริมสร้างสมรรถนะทางร่างกายและจิตใจ มีร่างกายที่แข็งแรง มีน้ำใจนักกีฬา มีคุณธรรม และมีระเบียบวินัย สามารถนำไปใช้ในการพัฒนาคุณภาพชีวิตให้เหมาะสม โดยจัดการแข่งขัน ๕ ประเภทกีฬา ได้แก่ ฟุตบอล วอลเลย์บอล แชร์บอล แบดมินตัน และเทเบิลเทนนิส ณ สำนักพระราชวัง สนามเสือป่า



การเข้าร่วมโครงการจิตอาสา “เราทำความดี ด้วยหัวใจ”

(๒๓ เมษายน ๒๕๖๒)

บุคลากรและนักศึกษา สถาบันเทคโนโลยีจิตรลดา ร่วมแสดงพลังจิตอาสา ทำความสะอาดพื้นที่บริเวณริมคลองเปรมประชากร ถนนพระราม ๕ จัดโดยสำนักงานเขตดุสิต ตั้งแต่สี่แยกวัดเบญจมบพิตรดุสิตวนารามราชวรวิหารไปจนถึงสี่แยกราชวิถี ตามโครงการจิตอาสา “เราทำความดี ด้วยหัวใจ” เนื่องในโอกาสสมหามงคลพระราชพิธีบรมราชาภิเษก



โครงการ ค่ายอนุรักษ์ – จิตอาสา ประจำปีการศึกษา ๒๕๖๒

(๒๖ - ๒๙ พฤษภาคม ๒๕๖๒)

ชมรมอนุรักษ์วิถีไทย และชมรมจิตอาสา สถาบันเทคโนโลยีจิตรลดา ได้จัดโครงการ ค่ายอนุรักษ์ - จิตอาสา ประจำปีการศึกษา ๒๕๖๒ ณ ศูนย์ศึกษาธรรมชาติและสัตว์ป่าเขาหน้าฟู อำเภอศรีสวัสดิ์ จังหวัดกาญจนบุรี โดยผู้เข้าร่วมโครงการได้เรียนรู้วิธีการอนุรักษ์ทรัพยากรธรรมชาติ พร้อมสร้างฝายชะลอน้ำ ปั้นลูกดินเมล็ดพันธุ์ (Seed Bomb) และเสริมโป่งเทียมให้สัตว์ป่า



การบริจาคโลหิตถวายเป็นพระราชกุศล

(๒๕ มิถุนายน ๒๕๖๒)

สถาบันเทคโนโลยีจิตรลดา และสมาคมศิษย์เก่าโรงเรียนจิตรลดา ร่วมกับศูนย์บริการโลหิตแห่งชาติ สภากาชาดไทย จัดกิจกรรมบริจาคโลหิตเพื่อถวายเป็นพระราชกุศล ณ ห้องประชุมใหญ่ ชั้น ๔ อาคาร ๖๐ พรรษา ราชสุดาสมภพ (๖๐๔) สถาบันเทคโนโลยีจิตรลดา โดยบุคลากร นักเรียน และนักศึกษา ของสถาบันได้ร่วมกันบริจาคโลหิตเพื่อเป็นส่วนหนึ่งในการช่วยเหลือชีวิตผู้อื่นต่อไป





โครงการจิตอาสาพระราชทาน “เราทำความดีด้วยหัวใจ”

(๑๑ กรกฎาคม ๒๕๖๒)

บุคลากร นักเรียนและนักศึกษา สถาบันเทคโนโลยีจิตรลดา เข้าร่วมโครงการจิตอาสาพระราชทาน “เราทำความดีด้วยหัวใจ” พร้อมรับหมวกและผ้าพันคอพระราชทานเบื้องหน้าพระบรมฉายาลักษณ์ พระบาทสมเด็จพระเจ้าอยู่หัว โดยศูนย์อำนวยการใหญ่จิตอาสาพระราชทาน ๙๐๔ วปร. ได้จัดส่งสิ่งของพระราชทานและดำเนินพิธีการ ณ ห้องประชุมใหญ่ ชั้น ๔ อาคาร ๖๐ พระราช ราชนครินทร์ (๖๐๔) สถาบันเทคโนโลยีจิตรลดา



กิจกรรมจิตอาสาพระราชทาน ๙๐๔ วปร.

(๒๘ กรกฎาคม ๒๕๖๒)

จิตอาสาพระราชทาน ๙๐๔ วปร. สังกัดสถาบันเทคโนโลยีจิตรลดา ร่วมกับหน่วยราชการในพระองค์ และหน่วยงานต่าง ๆ บำเพ็ญประโยชน์ถวายเป็นพระราชกุศลเนื่องในโอกาสวันคล้ายวันเฉลิมพระชนมพรรษาพระบาทสมเด็จพระวชิรเกล้าเจ้าอยู่หัว ในพื้นที่เขาหินขวาง โดยช่วยกันทำความสะอาด ตัดแต่งกิ่งไม้ กำจัดวัชพืช และขุดลอกท่อระบายน้ำ เป็นการน้อมนำพระบรมราโชบายของพระบาทสมเด็จพระวชิรเกล้าเจ้าอยู่หัว มาเป็นหลักปฏิบัติให้ข้าราชการบริพารในพระองค์เป็นแบบอย่างที่ดี และให้ประชาชนทุกหมู่เหล่าได้ทำความดี มีจิตอาสา มีความสมัครสมานสามัคคี และเห็นแก่ประโยชน์ส่วนรวม

โครงการเทคโนโลยีจิตรลดาปันน้ำใจเพื่อน้อง

(๑๐ - ๑๒ มกราคม ๒๕๖๒)

นักศึกษาคณะเทคโนโลยีอุตสาหกรรม จัดกิจกรรมเทคโนโลยีจิตรลดาปันน้ำใจเพื่อน้อง ณ โรงเรียนบ้านชะม่วง อำเภอบางสะพาน จังหวัดประจวบคีรีขันธ์ เพื่อพัฒนาน้อง ๆ นักเรียนของโรงเรียนบ้านชะม่วง ด้านการเสริมสร้างจินตนาการและการเข้าสังคม ตลอดจนปลูกจิตสำนึก แก่นักศึกษาและบุคลากรคณะเทคโนโลยีอุตสาหกรรมด้านการแบ่งปัน มีจิตใจเอื้อเฟื้อแผ่สร้างความรักและความสามัคคีในหมู่คณะ



CDTI Volunteer Camp

(๔ มิถุนายน ๒๕๖๒)

สโมสรมักศึกษา คณะกรรมการนักศึกษาคณะบริหารธุรกิจ และคณะกรรมการนักศึกษาคณะเทคโนโลยีอุตสาหกรรม สถาบันเทคโนโลยีจิตรลดา จัดโครงการ CDTI Volunteer Camp ครั้งที่ ๑ ออกค่ายอาสา ณ โรงเรียนบ้านหนองอีเห็น อำเภอท่าม่วง จังหวัดกาญจนบุรี โดยนักศึกษาร่วมกัน ทาสีอาคารเรียน ซ่อมแซมประตูห้องเรียน เดินระบบไฟฟ้า ภายในอาคาร ปรับปรุงลานกิจกรรม พร้อมมอบอุปกรณ์การเรียนการสอนและอุปกรณ์กีฬาแก่โรงเรียน



๔.๒ การเข้าใจวัฒนธรรมที่หลากหลาย

งานวิจัย บริการวิชาการ และวิรัชกิจ เป็นผู้รับผิดชอบงานด้านการเผยแพร่ศิลปวัฒนธรรมไทยและการเข้าใจวัฒนธรรมที่หลากหลาย ผ่านกิจกรรมความร่วมมือกับสถาบัน/องค์กรต่างประเทศ ดังนี้

๑ การศึกษาดูงานในต่างประเทศเพื่อแลกเปลี่ยนเรียนรู้ด้านวิชาการ วัฒนธรรม และเสริมสร้างความเข้าใจอันดีงามระหว่างกัน

การศึกษาดูงาน ณ แอการาบรูไนดารุซซาลาม

(๒๒-๒๔ มกราคม ๒๕๖๒)

รองศาสตราจารย์ ดร.คุณหญิงสุมณฑา พรหมบุญ นำคณะผู้บริหารศึกษาดูงาน เพื่อเยี่ยมชมสถานศึกษาในประเทศ บรูไน ๕ แห่ง ได้แก่ Universiti Brunei Darussalam, Universiti Teknologi Brunei, Raja Isteri Fatimah Primary School, Sultan Muhammad Jamalul Alam Secondary School และ Haji Tarif Primary School (Water Village)



การศึกษาดูงาน ณ เขตบริหารพิเศษฮ่องกง

(๒๓ กันยายน ๒๕๖๒)

คณะผู้บริหารสถาบัน เยี่ยมชมและ
เจรจาความร่วมมือทางวิชาการด้าน
อาหาร ศิลปวัฒนธรรม และการ
แลกเปลี่ยนนักศึกษา/อาจารย์ กับ
สถาบันอาชีวศึกษาในเครือข่ายของ
Hong Kong Vocational Training
Council จำนวน ๖ แห่ง ได้แก่
Hong Kong Design Institute and
Hong Kong Institute of Vocational
Education (Lee Wai Lee), Hotel
and Tourism Institute, Chinese



Culinary Institute/International Culinary Institute, Hong Kong Institute of Vocational Education (Kwun Tong),
Hong Kong Institute of Vocational Education (Tsing Yi), Technological and Higher Education Institute of Hong
Kong และ Hong Kong University of Science and Technology (HKUST)

๒ การลงนามบันทึกความเข้าใจ บันทึกความร่วมมือกับสถาบันและองค์กรต่างๆ

ความร่วมมือกับสมาคมนักเรียนเก่าสวิสส์ ในพระอุปถัมภ์ สมเด็จพระเจ้าพี่นางเธอ เจ้าฟ้ากัลยาณิวัฒนา กรมหลวงนราธิวาสราชนครินทร์

(๒๗ มีนาคม ๒๕๖๒)

สถาบันเทคโนโลยีจิตรลดา ร่วม
ลงนามบันทึกข้อตกลงความร่วมมือ
กับสมาคมนักเรียนเก่าสวิสส์ ใน
พระอุปถัมภ์ สมเด็จพระเจ้าพี่นางเธอ
เจ้าฟ้ากัลยาณิวัฒนา กรมหลวง
นราธิวาสราชนครินทร์ เพื่อส่ง
นักเรียน/นักศึกษา ไปศึกษาและ
ฝึกงาน ณ สมาพันธรัฐสวิส ในสาขา
วิชาตามความต้องการของสถาบัน
โดยสมาคมฯ เป็นผู้สนับสนุนทุนการ
ศึกษา



ความร่วมมือกับสถาบันของจื่อเส้นทางสายไหมทางทะเล (โดยเจ้าประคุณสมเด็จพระมหาธีรราชวิทยาลัย วัดไตรมิตรวิทยารามวรวิหาร ประธานสถาบัน ฯ)

(๒ พฤษภาคม ๒๕๖๒)



สถาบันเทคโนโลยีจิตรลดา ร่วมลงนามบันทึกข้อตกลงความร่วมมือกับสถาบันของจื่อเส้นทางสายไหมทางทะเล (โดยเจ้าประคุณสมเด็จพระมหาธีรราชวิทยาลัย วัดไตรมิตรวิทยารามวรวิหาร ประธานสถาบัน ฯ) เพื่อส่งเสริมการศึกษาต่ออาณัติ ประเทศจีน การเรียนการสอนภาษาจีน และศิลปวัฒนธรรมจีน การฝึกอบรมพัฒนาครู คู่มือการเรียนการสอน และส่งเสริมการทดสอบความรู้แก่นักเรียน/สอบวัดความรู้ครูผู้สอนภาษาจีน



สถาบันเทคโนโลยีจิตรลดา ร่วมลงนามความร่วมมือกับสถาบัน Temasek Polytechnic สาธารณรัฐสิงคโปร์

(๙ กันยายน ๒๕๖๒)

เพื่อสนับสนุนการแลกเปลี่ยนนักศึกษา/คณาจารย์ การแลกเปลี่ยนเรียนรู้ด้านวิชาการ และศิลปวัฒนธรรม

๓ การแลกเปลี่ยนเรียนรู้ข้ามวัฒนธรรม

การเรียนรู้ข้ามวัฒนธรรมร่วมกับสถาบันเครือข่าย

(๒๖ - ๓๑ กรกฎาคม และ ๓ - ๔ สิงหาคม ๒๕๖๒)



สถาบันเทคโนโลยีจิตรลดา โดยรองศาสตราจารย์ ดร.คุณหญิงสุมนทนา พรหมบุญ รักษาการอธิการบดีร่วมกับสถานศึกษา เครือข่าย ๙ สถาบัน (มทร.พระนคร มทร.ธัญญบุรี มทร.กรุงเทพ สจล. มจพ. มจร. โรงเรียนมหิตลวิทย์ยานุสรณ์ วชิราวุธวิทยาลัย และโรงเรียนจิตรลดา) บริษัทพี.กริม สวทช. และ สสวท. จับมือ Inclusive Business Lab & Foudation จัดโครงการ Global Inclusive STEM+ Leadership Week China & Thailand 2019 ณ สถาบันเทคโนโลยีจิตรลดา และ วชิราวุธวิทยาลัย เพื่อมุ่งพัฒนาเยาวชนให้มีความคิดริเริ่มสร้างสรรค์ และสามารถคิดวิเคราะห์ ใช้ความรู้ความสามารถ ในการแก้โจทย์ปัญหาเชิงบูรณาการซึ่งเป็นคุณสมบัติหลักสำหรับผู้นำในโลกยุคปัจจุบันและอนาคต โดยจัดให้เยาวชน ที่ชนะเลิศจากสาธารณรัฐประชาชนจีนมาร่วมกิจกรรมการแข่งขันกับเยาวชนที่ชนะเลิศจากประเทศไทย เพื่อพัฒนาเยาวชน ให้ก้าวสู่การเป็นผู้นำยุคใหม่ที่ดี มีคุณธรรมจริยธรรม มีทักษะ 21st Century Skills ด้านการสร้างมนุษย์สัมพันธ์ การสื่อสาร และการเรียนรู้ข้ามวัฒนธรรม



กิจกรรม ASEAN DAY

(๒๒ สิงหาคม ๒๕๖๒)

รายวิชาอารยธรรมและเหตุการณ์โลกร่วมกับฝ่ายกิจการนักเรียนนักศึกษา จัดกิจกรรม ASEAN DAY เพื่อให้ให้นักศึกษาได้นำเสนอผลงานต่าง ๆ เกี่ยวกับวัฒนธรรมของชาติสมาชิก ตลอดจนรับชมการแสดงของนักศึกษาชาวอาเซียนอีกด้วย



กิจกรรม Learning Express 2019 ร่วมกับสถาบันสิงคโปร์โพลีเทคนิค

(๒ - ๑๕ กันยายน ๒๕๖๒)

นักศึกษาสถาบันเทคโนโลยีจิตรลดาและสถาบันสิงคโปร์โพลีเทคนิค เข้าร่วมกิจกรรมโครงการ Learning Express 2019 โดยลงพื้นที่ศึกษาวิถีชุมชน ๓ กลุ่มอาชีพ คือ กลุ่มทำปุ๋ยมูลไส้เดือน กลุ่มเลี้ยงไข่ไก่อออร์แกนิก และกลุ่มเพาะเห็ด ณ บ้านหางแขง อำเภอมนรมย์ จังหวัดชัยนาท โดยใช้กระบวนการ Design Thinking ในการออกแบบสิ่งประดิษฐ์/นวัตกรรม เพื่อช่วยปรับปรุงพัฒนาการประกอบอาชีพของชุมชนทั้ง ๓ กลุ่ม ตลอดจนแลกเปลี่ยนเรียนรู้วัฒนธรรมระหว่างกัน



การศึกษาดูงาน ณ มหาวิทยาลัยปักกิ่ง

(๑๔ - ๒๗ กรกฎาคม ๒๕๖๒)

สถาบันส่งอาจารย์และนักศึกษา ผู้ได้รับพระราชทานทุนการศึกษา ภาคฤดูร้อนของมหาวิทยาลัยปักกิ่ง จากสมเด็จพระกนิษฐาธิราชเจ้า กรมสมเด็จพระเทพรัตนราชสุดาฯ สยามบรมราชกุมารี ไปร่วมโครงการ The Belt and Road Youth Ambassador Program 2019 หลักสูตร China and Media Matters

๕ การปรับเปลี่ยนเป็นสถาบันการศึกษาในกำกับของรัฐ และการพัฒนาประสิทธิภาพของระบบบริหารทรัพยากร

สถาบันเทคโนโลยีจิตรลดาเกิดจากการควบรวมวิทยาลัยเทคโนโลยีจิตรลดาซึ่งจัดการศึกษาระดับปริญญาตรี กับ โรงเรียนจิตรลดาวิชาชีพซึ่งจัดการศึกษาระดับประกาศนียบัตรวิชาชีพ (ปวช.) และระดับประกาศนียบัตรวิชาชีพชั้นสูง (ปวส.) เพื่อขยายโอกาสทางการศึกษาให้ผู้สำเร็จการศึกษาขั้นพื้นฐานสายวิชาชีพมีโอกาสศึกษาต่อด้านวิชาชีพเฉพาะทางในระดับปริญญา ทำให้การจัดการศึกษามีความต่อเนื่อง เพิ่มประสิทธิภาพการผลิตกำลังคนที่มีความรู้ทางวิชาการ และทักษะวิชาชีพในระดับสูง

ในการปรับเปลี่ยนสถานะมาเป็นสถาบันในกำกับของรัฐที่มีพระราชบัญญัติเป็นของตนเอง จำเป็นต้องมีการดำเนินการในช่วงเปลี่ยนผ่าน มีการปรับระบบการจัดการศึกษา การบริหารจัดการ การบริหารทรัพยากร การบริหารงบประมาณ และการดำเนินการในด้านอื่น ๆ ในปีงบประมาณ พ.ศ. ๒๕๖๒ สถาบันจึงจัดให้มีการประชุมชี้แจง ทำความเข้าใจ และการอบรมพัฒนาบุคลากรในด้านต่าง ๆ

โครงการสัมมนาประจำปี ๒๕๖๒ “CDTI พัฒนาคคน พัฒนางาน ประสานสัมพันธ์”

(๑๗ พฤษภาคม ๒๕๖๒)





สถาบันเทคโนโลยีจิตรลดา จัดโครงการสัมมนาประจำปี ๒๕๖๒ “CDTI พัฒนาคน พัฒนางาน ประสานสัมพันธ์” ระยะเวลา ๓ วัน เพื่อให้ข้อมูลและระดมความคิดของบุคลากรต่อแผนยุทธศาสตร์ และการดำเนินงานในอนาคตของสถาบัน ตลอดจนการแบ่งกลุ่มจัดทำแผนปฏิบัติการให้สอดคล้องกับแผนยุทธศาสตร์ โดยมีหัวข้อการสัมมนาประกอบด้วย แผนยุทธศาสตร์สถาบันเทคโนโลยีจิตรลดา EdPEX: ระบบประกันคุณภาพใหม่ สิทธิประโยชน์และสวัสดิการ การประเมินผลปี ๒๕๖๓ และภาระงาน และการเรียนรู้การจัดการการเงินส่วนบุคคล นอกจากนี้ได้ร่วมกิจกรรมเพาะพันธุ์กล้าไม้ ณ สถาบันปลูกป่าและระบบนิเวศน์ ปราณบุรี และกิจกรรมกลุ่มสัมพันธ์ ณ ที่พักบริเวณชายหาดสวนสนประดิพัทธ์ ๒ พร้อมเยี่ยมชมแหล่งเรียนรู้ทางประวัติศาสตร์และศาสนา วัดห้วยมงคล อำเภอหัวหิน จังหวัดประจวบคีรีขันธ์

การอบรม “ครูยุคใหม่ ใสใจวัยรุ่นยุค 4 G”

(๒๗ มิถุนายน ๒๕๖๒)

งานบริหารทรัพยากรมนุษย์และนิติการ สถาบันเทคโนโลยีจิตรลดา จัดอบรม “ครูยุคใหม่ ใสใจวัยรุ่นยุค 4G” เพื่อให้ครูอาจารย์ และบุคลากรของสถาบันมีความรู้ ความเข้าใจเกี่ยวกับปัญหาสุขภาพจิตที่มักพบได้บ่อยในวัยรุ่น สามารถเข้าใจบทบาทของตนเองในการส่งเสริมสุขภาพจิตในสถานศึกษา และสามารถสังเกต แนะนำ นักเรียน นักศึกษาเพื่อส่งต่อเข้ารับการประเมินและรับคำปรึกษาจากแพทย์ได้อย่างเหมาะสม โดยมี พ.อ. (พิเศษ) นายแพทย์พิชัย แสงชาญชัย พ.อ.นายแพทย์พลังสันต์ จงรักษ์ และ ร.ท.หญิงนายแพทย์ วัลย์ฐิฎา วิทยาศัย เป็นวิทยากรพิเศษ ณ ห้องประชุมใหญ่ ชั้น ๔ อาคาร ๖๐ พรรษา ราชสุดาสมภพ (๖๐๔)



ด้านการเงิน

ส่วนที่



สถาบันเทคโนโลยีจิตรลดา จัดตั้งเป็นสถาบันการศึกษาในกำกับของรัฐเมื่อวันที่ ๑๑ พฤศจิกายน ๒๕๖๑ โดยได้รับการจัดสรรงบประมาณรายจ่ายประจำปีงบประมาณ ๒๕๖๒ เป็นปีแรก และได้รับการจัดสรรงบประมาณปีงบประมาณ พ.ศ. ๒๕๖๒ ภายใต้สำนักงานคณะกรรมการการอุดมศึกษา สังกัดกระทรวงศึกษาธิการแผนงานพื้นฐานด้านการพัฒนาและเสริมสร้างศักยภาพคน โครงการจัดตั้งสถาบันเทคโนโลยีจิตรลดา งบเงินอุดหนุน เงินอุดหนุนทั่วไป จำนวน ๑๙๖,๑๖๓,๕๐๐ บาท (หนึ่งร้อยแปดสิบล้านหนึ่งแสนหกหมื่นสามพันห้าร้อยบาทถ้วน) โดยเป็นค่าครุภัณฑ์ จำนวน ๑๔,๔๑๓,๘๐๐ บาท และเงินอุดหนุนโครงการจัดตั้งสถาบันเทคโนโลยีจิตรลดา จำนวน ๑๗๑,๗๔๙,๗๐๐ บาท และได้ใช้เงินรายได้สถาบันเทคโนโลยีจิตรลดา ซึ่งส่วนใหญ่ได้รับจากค่าธรรมเนียมการศึกษา สมทบจ่ายค่าใช้จ่ายในการดำเนินงานสถาบันเทคโนโลยีจิตรลดาด้วย

การดำเนินงานด้านการเงินและบัญชีของสถาบันเทคโนโลยีจิตรลดา เป็นการบริหารงานแบบรวมศูนย์ บริหารงบประมาณการเงิน บัญชี และการพัสดุที่สำนักงานสถาบันเทคโนโลยีจิตรลดา มีคณะกรรมการการเงินและทรัพย์สินทำหน้าที่เสนอแนะด้านนโยบายและแผน การบริหารการลงทุน การใช้จ่ายเงิน การหาผลประโยชน์และอื่น ๆ ที่เกี่ยวข้อง มี ๓ หน่วยงานที่รับผิดชอบดำเนินงานได้แก่ งานยุทธศาสตร์ แผนและงบประมาณ งานการเงินและบัญชี และงานพัสดุ รับผิดชอบดำเนินงานเกี่ยวกับการจัดตั้งงบประมาณ การรับ - จ่ายเงิน การทำบัญชี และการจัดซื้อ/จ้างภายใต้การกำกับดูแลโดยอธิการบดีและรองอธิการบดีที่ได้รับมอบหมาย รวมทั้งมีงานตรวจสอบภายในทำหน้าที่ตรวจสอบภายในก่อนการตรวจสอบโดยผู้สอบบัญชีภายนอก โดยในปีงบประมาณ พ.ศ. ๒๕๖๒ สำนักงานตรวจเงินแผ่นดินได้ตรวจสอบรับรองความถูกต้องครบถ้วนของรายงานการเงินของสถาบันเทคโนโลยีจิตรลดาแล้ว

สถาบันเทคโนโลยีจิตรลดา
งบแสดงฐานะการเงิน

ณ วันที่ ๓๐ กันยายน ๒๕๖๒

หน่วย : บาท

สินทรัพย์

สินทรัพย์หมุนเวียน

เงินสดและรายการเทียบเท่าเงินสด	๒๕๓,๓๒๐,๗๑๕.๕๑
ลูกหนี้ นักเรียน / นักศึกษา	๗๒๗,๘๖๖.๐๐
ลูกหนี้อื่นระยะสั้น	๔,๑๔๔,๔๖๙.๙๔
เงินลงทุนระยะสั้น	๑๒๘,๔๕๐,๐๙๘.๒๖
วัสดุคงเหลือ	๑,๙๘๒,๘๓๘.๒๙
สินทรัพย์หมุนเวียนอื่น	๗๖๑,๘๙๓.๘๑

รวมสินทรัพย์หมุนเวียน

๓๘๙,๕๘๗,๘๖๑.๘๑

สินทรัพย์ไม่หมุนเวียน

เงินลงทุนระยะยาว	๘,๗๘๓,๗๑๘.๘๐
ที่ดิน อาคารและอุปกรณ์	๒๖,๑๔๘,๕๖๗.๐๖
สินทรัพย์ไม่มีตัวตน	๒,๙๕๘,๗๒๙.๗๑

รวมสินทรัพย์ไม่หมุนเวียน

๑๗,๘๙๑,๐๑๕.๕๗

รวมสินทรัพย์

๕๖๗,๔๗๘,๘๗๗.๓๘

สถาบันเทคโนโลยีจิตรลดา งบแสดงฐานะการเงิน

ณ วันที่ ๓๐ กันยายน ๒๕๖๒

หน่วย : บาท

หนี้สินและส่วนของผู้ถือหุ้น

หนี้สิน

หนี้สินหมุนเวียน

เจ้าหนี้การค้า	๗,๘๑๖,๔๐๐.๑๓
เจ้าหนี้เงินโอนและรายการอุดหนุนระยะสั้น	๓,๕๖๐,๐๓๙.๐๔
เจ้าหนี้ระยะสั้น	๔,๑๒๔,๐๗๒.๗๒
เงินรับฝากระยะสั้น	๒๓๘,๒๕๐.๘๓
รวมหนี้สินหมุนเวียน	๑๕,๗๓๘,๗๖๒.๗๒

หนี้สินไม่หมุนเวียน

เจ้าหนี้เงินโอนและรายการอุดหนุนระยะสั้น	๒,๐๐๐,๐๐๐.๐๐
รวมหนี้สินไม่หมุนเวียน	๒,๐๐๐,๐๐๐.๐๐

รวมหนี้สิน	๑๗,๗๓๘,๗๖๒.๗๒
------------	---------------

รวมสินทรัพย์สุทธิ/ส่วนผู้ถือหุ้น	๔๐๙,๕๔๐,๑๑๔.๖๖
----------------------------------	----------------

สินทรัพย์สุทธิ/ส่วนผู้ถือหุ้น

ทุนพระราชทาน	๓๐๗,๖๑๔,๑๙๖.๕๑
รายได้สูง/ (ต่ำ) กว่าค่าใช้จ่ายสะสม	๑๐๑,๗๖๕,๒๑๖.๔๙
องค์ประกอบอื่นของสินทรัพย์สุทธิ/ส่วนผู้ถือหุ้น	๑๖๐,๑๖๐.๖๖

รวมสินทรัพย์สุทธิ/ส่วนผู้ถือหุ้น	๔๐๙,๕๔๐,๑๑๔.๖๖
----------------------------------	----------------

สถาบันเทคโนโลยีจิตรลดา งบรายได้ค่าใช้จ่าย

สำหรับงวดวันที่ ๑๑ พฤศจิกายน ๒๕๖๑ ถึง วันที่ ๓๐ กันยายน ๒๕๖๒

หน่วย : บาท

รายได้

รายได้จากค่าธรรมเนียม ค่าบำรุง และค่าบริการ	๔๓,๗๘๐,๒๓๖.๔๔
รายได้จากการอุดหนุนจากหน่วยงานภาครัฐ	๑๘๖,๓๓๖,๕๖๐.๐๐
รายได้จากการอุดหนุนอื่นและเงินบริจาค	๖,๖๖๗,๒๑๔.๔๗
รายได้อื่น	๔,๕๖๗,๖๐๔.๐๘

รวมรายได้

๒๔๑,๓๕๑,๖๑๔.๙๙

ค่าใช้จ่าย

ค่าใช้จ่ายบุคลากร	๖๔,๔๔๔,๒๘๗.๐๐
ค่าตอบแทน	๑๑,๕๗๙,๘๘๖.๐๐
ค่าใช้จ่ายสอย	๒๔,๖๔๖,๔๒๕.๐๙
ค่าวัสดุ	๑๕,๗๖๘,๒๑๗.๓๐
สาธารณูปโภค	๖๗๑,๓๖๘.๑๔
ค่าเสื่อมราคาและค่าตัดจำหน่าย	๔,๑๒๒,๕๙๗.๗๖
ค่าใช้จ่ายเงินอุดหนุน	๑๔,๕๐๓,๗๙๒.๓๘
หนี้สงสัยจะสูญ	๕๕๖,๕๔๐.๐๐
ค่าใช้จ่ายอื่น	๓,๒๙๓,๒๘๕.๘๓

รวมค่าใช้จ่าย

๑๓๙,๕๘๖,๓๙๘.๕๐

รายได้สูง(ต่ำ)กว่าค่าใช้จ่ายสุทธิ

๑๐๑,๗๖๕,๒๑๖.๔๙

แผนการดำเนินงานในอนาคต

ส่วนที่



ยุทธศาสตร์ที่ ๑

การจัดการศึกษาตามแนวพระราชดำริแบบ “เรียนคู่งาน งานคู่เรียน”

เป้าหมายการพัฒนาที่สำคัญ คือ เพื่อสร้างประสิทธิภาพและประสิทธิผลในการส่งเสริมทักษะตามความต้องการของยุค Disruptive Technology ในขณะนี้ การปรับเปลี่ยนการเรียนการสอนที่ครูอาจารย์หรือผู้สอนต้องตอบสนองของความเจริญทางเศรษฐกิจและสังคมผ่านเทคโนโลยีในยุคศตวรรษที่ ๒๑ ไม่ว่าจะเป็นการพัฒนาตนเองในเรื่องการรับรู้ หรือการนำข้อมูลจากสื่อต่าง ๆ มาจัดเตรียมเพื่อถ่ายทอดทักษะ ความรู้ กลยุทธ์ให้ศิษย์ผ่านการใช้เทคโนโลยี และแสดงตนเป็นผู้ให้บริการความรู้แก่ศิษย์ (Facilitator) รั่วให้ศิษย์คิดเป็น ทำเป็นและสร้างองค์ความรู้ใหม่ๆได้จากการไปรับประสบการณ์ตรงจากผู้รู้ในสถานประกอบการถือเป็นสิ่งสำคัญมาก พร้อมกันนี้ครูอาจารย์ต้องเสริมสมรรถนะคือ ต้องมุ่งผลสัมฤทธิ์ของการปฏิบัติงานผ่านการทำงานเป็นทีม (Collaboration) เป็น role model ในการเรียนรู้แบบร่วมมือกัน เน้นฝึกทักษะให้ศิษย์ทำงานเป็นทีม สร้างความสามัคคีให้เป็นนิสัยของศิษย์ และจัดการเรียนการสอนที่หลากหลายโดยเน้นการเรียนรู้ด้วยตนเองมากที่สุด และส่งเสริมให้ผู้เรียนมีโอกาสสร้างองค์ความรู้และสร้างสรรค์ชิ้นงานต่างๆ ผ่านการประยุกต์ความรู้และประสบการณ์ที่ได้รับในชั้นเรียนและการศึกษาดูด้วยตนเอง

๑.๑ วัตถุประสงค์

- ๑.๑.๑ เพื่อยกระดับศักยภาพ ทักษะวิชาชีพ และนวัตกรรมโดยพัฒนาทักษะนอกห้องเรียนของผู้เรียน
- ๑.๑.๒ เพื่อเพิ่มบทบาทเครือข่ายความร่วมมือกับองค์กรทั้งภาครัฐและภาคเอกชน ทั้งในประเทศไทยและต่างประเทศ
- ๑.๑.๓ เพื่อให้ผู้สำเร็จการศึกษามีสมรรถนะที่สอดคล้องกับความต้องการของประเทศไทยในยุค Thailand 4.0

๑.๒ กลยุทธ์

- ๑.๒.๑ พัฒนาหลักสูตรทั้งหลักสูตรปัจจุบันและหลักสูตรใหม่ให้เป็น “outcome-based curriculum” ที่เน้นทักษะวิชาชีพและนวัตกรรม
- ๑.๒.๒ พัฒนาระบบเครือข่ายอย่างเป็นระบบเพื่อเสริมความเข้มแข็งในการจัดการเรียนรู้ ตามแนวคิด “เรียนคู่งาน”
- ๑.๒.๓ พัฒนาเทคโนโลยีการเรียนการสอน ปรับบทบาท “ครู” และ “อาจารย์” จาก “ผู้สอน” เป็น “ผู้อำนวยการการเรียนรู้” ใน outcome-based curriculum

๑.๓ ตัวชี้วัด

- ๑.๓.๑ ความพึงพอใจของผู้ประกอบการต่อผู้สำเร็จการศึกษาในด้านทักษะวิชาชีพ
- ๑.๓.๒ ผู้สำเร็จการศึกษามีคุณสมบัติตาม outcome-based curriculum ของสถาบัน
- ๑.๓.๓ รางวัลจากการแข่งขันทักษะวิชาชีพระดับจังหวัด ระดับภาค ระดับชาติ หรือระดับนานาชาติของผู้เรียน
- ๑.๓.๔ ความพึงพอใจของเครือข่ายต่อการฝึกงานของผู้เรียนของสถาบัน
- ๑.๓.๕ ผู้สำเร็จการศึกษสามารถทำงานในสถานประกอบการเป็นเครือข่ายของสถาบัน
- ๑.๓.๖ ผู้สำเร็จการศึกษามีงานทำหรือประกอบอาชีพอิสระ หรือศึกษาต่อภายใน ๑ ปี
- ๑.๓.๗ อาจารย์มีคุณภาพการจัดการเรียนการสอนในระดับที่ ๒ ตามแนวทางส่งเสริมคุณภาพการจัดการเรียนการสอนของอาจารย์ในสถาบันอุดมศึกษาของ สกอ.

๑.๔ โครงการตามแผนยุทธศาสตร์

- ๑.๔.๑ โครงการบัณฑิตพันธุ์ใหม่
- ๑.๔.๒ โครงการปรับปรุงหลักสูตรประกาศนียบัตรวิชาชีพ (ปวช.) สาขาเกษตรทวนวัด
- ๑.๔.๓ โครงการจัดตั้งคณะเทคโนโลยีดิจิทัล
- ๑.๔.๔ โครงการจัดตั้งศูนย์เรียนรู้โรงงานอัจฉริยะ ในยุคอุตสาหกรรม ๔.๐
- ๑.๔.๕ โครงการพัฒนาห้องเรียนอัจฉริยะ (Smart Classroom)
- ๑.๔.๖ โครงการเพิ่มพูนทักษะทางภาษาให้นักศึกษาในสถาบันต่างประเทศ
- ๑.๔.๗ โครงการรวมระบบเทคโนโลยีสารสนเทศห้องสมุดสถาบันเทคโนโลยีจิตรลดา
- ๑.๔.๘ โครงการโรงเรียนความปลอดภัยต้นแบบระดับประเทศ
- ๑.๔.๙ โครงการการพัฒนาวิชาชีพตามระบบ PSF (Professional Standard Framework)

ยุทธศาสตร์ที่ ๒

การพัฒนางานวิจัย นวัตกรรม และสิ่งประดิษฐ์ที่ตอบโจทย์ ความต้องการของสถานประกอบการและชุมชน

เป้าหมายการพัฒนาที่สำคัญ คือ การต่อยอดการเรียนรู้ตามเป้าหมายการพัฒนาตามยุทธศาสตร์ที่ ๑ ให้มีการทำวิจัยและพัฒนางานวิจัยมากขึ้น นำไปสู่การสร้างนวัตกรรมและสิ่งประดิษฐ์ตามความต้องการของสถานประกอบการและชุมชน ผู้เรียนตลอดจนอาจารย์ผู้สอนได้ร่วมกันนำประสบการณ์จากการเรียนคู่ขนานมาประยุกต์ผสมผสานกับเทคโนโลยีและนวัตกรรม เพื่อให้สอดคล้องกับบริบทของสถานประกอบการแต่ละประเภท สังคมและชุมชนได้ เมื่อนักเรียนนักศึกษาของสถาบันเทคโนโลยีจิตรลดาได้เรียนรู้คู่ประสบการณ์การทำงานมากขึ้น จะเป็นการเพิ่มศักยภาพของผู้สำเร็จการศึกษาจากสถาบันเทคโนโลยีจิตรลดา เป็นการพัฒนาคนรุ่นใหม่ รวมถึงปรับเปลี่ยนรูปแบบธุรกิจที่มีความร่วมมือกันอย่างใกล้ชิดระหว่างสถานประกอบการและสถานประกอบการที่ได้สร้างองค์ความรู้จากงานวิจัย นวัตกรรมและสิ่งประดิษฐ์ร่วมกันสู่การเป็นคนไทยที่มีทักษะสูง เป็นนวัตกรรม นักคิดหรือผู้ประกอบการ โดยมีสัมมาชีฟตามความถนัดของตนเองเพื่อตอบสนองต่อความต้องการของตลาด สอดคล้องกับยุทธศาสตร์ชาติ ด้านการพัฒนา และเสริมสร้างศักยภาพทรัพยากรมนุษย์ ซึ่งได้รับการส่งเสริมและสนับสนุนจากภาครัฐ ผ่านการจัดสรรงบประมาณแผ่นดินตั้งแต่ปีงบประมาณ พ.ศ. ๒๕๖๒

๒.๑ วัตถุประสงค์

- ๒.๑.๑ เพื่อผลิตผลงานวิจัยนวัตกรรมและสิ่งประดิษฐ์ตามความต้องการของสถานประกอบการและชุมชน
- ๒.๑.๒ เพื่อให้เกิดความร่วมมือจากสถานประกอบการและชุมชนในการวิจัยเพื่อสร้างนวัตกรรมและสิ่งประดิษฐ์
- ๒.๑.๓ เพื่อสร้างองค์ความรู้เพื่อการพัฒนาสถานประกอบการและชุมชน สังคม และประเทศชาติ

๒.๒ กลยุทธ์

- ๒.๒.๑ พัฒนาการวิจัย การสร้างนวัตกรรมและสิ่งประดิษฐ์ ตอบโจทย์ความต้องการของเครือข่ายสถานประกอบการ และชุมชน
- ๒.๒.๒ พัฒนาศักยภาพการวิจัยของครูและอาจารย์ให้มี ผลงานวิจัย นวัตกรรมและสิ่งประดิษฐ์เพิ่มขึ้น
- ๒.๒.๓ บูรณาการการเรียนการสอนกับการวิจัย เพื่อให้ผู้เรียนมีทักษะการวิจัยและการสร้างนวัตกรรมและสิ่งประดิษฐ์

๒.๓ ตัวชี้วัด

- ๒.๓.๑ จำนวนนวัตกรรม และสิ่งประดิษฐ์ที่เป็นประโยชน์กับสถานประกอบการและชุมชน
- ๒.๓.๒ จำนวนโครงการวิจัย/สร้างนวัตกรรมที่ผู้เรียน และ/หรืออาจารย์ทำร่วมกับสถานประกอบการที่เป็นเครือข่าย
- ๒.๓.๓ จำนวนผลงาน สิ่งประดิษฐ์ นวัตกรรม งานสร้างสรรค์หรืองานวิจัยของผู้เรียนที่ได้รับรางวัลระดับจังหวัด ระดับภาค ระดับชาติ หรือระดับนานาชาติ
- ๒.๓.๔ จำนวนผลงาน สิ่งประดิษฐ์ นวัตกรรม งานสร้างสรรค์หรืองานวิจัยของอาจารย์ที่ได้รับรางวัลระดับจังหวัด ระดับภาค ระดับชาติ หรือระดับนานาชาติ
- ๒.๓.๕ ผลงานวิจัยได้ตีพิมพ์เผยแพร่ในวารสารระดับชาติหรือระดับนานาชาติ
- ๒.๓.๖ เงินทุนที่สนับสนุนการสร้างงานวิจัย นวัตกรรม และสิ่งประดิษฐ์ทั้งจากแหล่งงบประมาณภายใน และภายนอก

๒.๔ โครงการตามแผนยุทธศาสตร์

- ๒.๔.๑ โครงการการวิจัยนวัตกรรม : การพัฒนาเครื่องผลิตดินจากเศษอาหารและวัสดุอินทรีย์
- ๒.๔.๒ โครงการคลินิกวิจัย
- ๒.๔.๓ โครงการประกวดโครงงานนักศึกษาเพื่อส่งเสริมการวิจัย สิ่งประดิษฐ์ และนวัตกรรม
- ๒.๔.๔ โครงการพัฒนาเซกเวย์ต้นแบบสำหรับการเรียนรู้
- ๒.๔.๕ โครงการพัฒนาหุ่นยนต์สี่ขาต้นแบบสำหรับการศึกษาเรียนรู้
- ๒.๔.๖ โครงการพัฒนางานวิจัยร่วมกับสถาบันเทคโนโลยีแห่งเอเชีย เพื่อตอบโจทย์สถานประกอบการ

ยุทธศาสตร์ที่ ๓

การจัดการศึกษาแบบ “งานคู่เรียน” และถ่ายทอดองค์ความรู้ตอบสนองความต้องการด้านวิชาชีพของสถานประกอบการ ชุมชน และสังคม

เป้าหมายการพัฒนาที่สำคัญ คือ การถ่ายทอดองค์ความรู้ผ่านหลักสูตรการเรียนการสอนที่รับผู้ทำงานแล้วเข้าศึกษาในสถาบันเทคโนโลยีจิตรลดา ซึ่งนอกจากจะได้รับวุฒิการศึกษาเพิ่มขึ้นตามสาขาที่แต่ละคนเข้าศึกษาแล้วยังสามารถนำความรู้ไปพัฒนาหน่วยงานหรือสถานประกอบการที่ตนทำงาน / ชุมชน สังคมได้อย่างมีประสิทธิภาพ นอกจากนี้ยังมีโครงการบริการต่าง ๆ ที่สถาบันเทคโนโลยีจิตรลดา ให้บริการวิชาการแก่หน่วยงาน/ประชาชนในชุมชนและสังคม ให้มีความรู้ความสามารถในการพัฒนาตนเองอย่างต่อเนื่องตลอดชีวิต ทั้งที่จัดในพื้นที่และนอกพื้นที่ตามความต้องการด้านวิชาชีพของสถานประกอบการ ชุมชน และสังคม

๓.๑ วัตถุประสงค์

- ๓.๑.๑ เพื่อให้ผู้ทำงานแล้วสามารถเข้าศึกษาตามหลักสูตรของสถาบันและได้รับวุฒิการศึกษาเพิ่มขึ้น
- ๓.๑.๒ เพื่อให้หน่วยงาน/ประชาชนในชุมชนและสังคมมีความรู้และทักษะด้านวิชาชีพผ่านการถ่ายทอดของคณาจารย์ในสาขาวิชาที่สถาบันจัดการศึกษาหรือมีความโดดเด่น

๓.๒ กลยุทธ์

- ๓.๒.๑ พัฒนาหลักสูตรของสถาบันร่วมกับสถานประกอบการเพื่อรองรับผู้เข้าศึกษาที่อยู่ระหว่างการทำงาน ทั้งหลักสูตรระดับประกาศนียบัตรวิชาชีพ ระดับปริญญาตรีและหลักสูตรระยะสั้น
- ๓.๒.๒ พัฒนาทักษะวิชาชีพให้คณาจารย์มีความเชี่ยวชาญเป็นที่ยอมรับของหน่วยงาน ชุมชนและสังคม

๓.๓ ตัวชี้วัด

- ๓.๓.๑ จำนวนผู้สำเร็จการศึกษาตามหลักสูตรของสถาบันที่รองรับผู้ศึกษาที่อยู่ระหว่างการทำงาน
- ๓.๓.๒ อาจารย์มีความสามารถในการถ่ายทอดองค์ความรู้ด้านวิชาชีพเพื่อพัฒนาหน่วยงาน ชุมชน และสังคม
- ๓.๓.๓ ผู้เข้าอบรมผ่านการประเมินความรู้ และทักษะด้านวิชาชีพ

๓.๔ โครงการตามแผนยุทธศาสตร์

- ๓.๔.๑ โครงการพัฒนาหลักสูตรตามโครงการสร้างบัณฑิตพันธุ์ใหม่ สาขาเทคโนโลยีอุตสาหกรรม
- ๓.๔.๒ โครงการเสริมสร้างทักษะของบุคลากรเครือข่ายและผู้สนใจเรื่องการพัฒนาระบบอัตโนมัติและอุตสาหกรรม ๔.๐ การอบรมเชิงปฏิบัติการเรื่องการพัฒนาโปรแกรมเก็บข้อมูลและควบคุมด้วยคอมพิวเตอร์
- ๓.๔.๓ โครงการเสริมสร้างทักษะของบุคลากรเครือข่ายและผู้สนใจเรื่องการพัฒนาระบบอัตโนมัติและอุตสาหกรรม ๔.๐ การอบรมเชิงปฏิบัติการเรื่องการพัฒนาโปรแกรม Machine Learning สำหรับอุตสาหกรรม
- ๓.๔.๔ โครงการเสริมสร้างทักษะของบุคลากรเครือข่ายและผู้สนใจเรื่องการพัฒนาระบบอัตโนมัติและอุตสาหกรรม ๔.๐ การอบรมเชิงปฏิบัติการเรื่องการพัฒนาโปรแกรม Machine Vision สำหรับอุตสาหกรรม
- ๓.๔.๕ โครงการคลินิกวิจัย

ยุทธศาสตร์ที่ ๔

การปลูกฝังปรัชญาสถาบัน การอนุรักษ์ศิลปวัฒนธรรมไทย และการเรียนรู้ข้ามวัฒนธรรม

เป้าหมายการพัฒนาที่สำคัญ คือ การพัฒนาทรัพยากรมนุษย์ของประเทศสร้างคนดีมีฝีมือ มีวินัยและจรรยาบรรณวิชาชีพ สนับสนุนส่งเสริมให้นักเรียน นักศึกษาและผู้ปฏิบัติงานในสถาบันเทคโนโลยีจิตรลดาในทุกภาคส่วน ตระหนักในการอนุรักษ์ศิลปวัฒนธรรมไทยทุกด้าน รวมทั้งเรียนรู้ข้ามวัฒนธรรมผ่านโครงการในพระราชดำริ รับผู้เรียนจากประเทศเพื่อนบ้าน โดยเฉพาะประเทศที่มีโครงการพระราชทานความช่วยเหลือ และส่งเสริมการเรียนรู้ข้ามวัฒนธรรมผ่านเครือข่ายสถานประกอบการที่มีสาขาในต่างประเทศ ส่งเสริมให้มีการเสริมทักษะการสื่อสารภาษาอังกฤษและภาษาที่สามเพื่อพัฒนา นักเรียนนักศึกษาและผู้ปฏิบัติงานให้เป็นคนดี เก่ง และมีคุณภาพ มีความพร้อมทั้งกาย ใจสติปัญญา มีพัฒนาการที่ดีรอบด้านและมีสุขภาพที่ดี มีจิตสาธารณะรับผิดชอบต่อสังคมและผู้อื่น โอบอ้อมอารี มีวินัย รักษาศีลธรรม และเป็นพลเมืองที่ดีของชาติ มีหลักคิดที่ถูกต้องสอดคล้องกับยุทธศาสตร์ชาติด้านการพัฒนาและเสริมสร้างศักยภาพทรัพยากรมนุษย์

๔.๑ วัตถุประสงค์

- ๔.๑.๑ เพื่อให้ผู้เรียน และบุคลากรสถาบันเป็นคนดี รักชาติ ศาสนา พระมหากษัตริย์ มีวินัยมีคุณธรรม และจรรยาบรรณวิชาชีพ ผู้งานหนักและมีทักษะการสื่อสาร
- ๔.๑.๒ เพื่อให้ผู้เรียน และบุคลากรของสถาบันมีความรู้ ความเข้าใจในศิลปวัฒนธรรมไทยอันจะนำไปสู่การอนุรักษ์ศิลปวัฒนธรรมของชาติต่อไป
- ๔.๑.๓ เพื่อให้ผู้เรียน และบุคลากรของสถาบันได้มีการเรียนรู้ข้ามวัฒนธรรม

๔.๒ กลยุทธ์

- ๔.๒.๑ ให้ความรู้ ความเข้าใจและฝึกฝนผู้เรียน ผ่านการบูรณาการกับการเรียนการสอนของทุกหลักสูตรในทุกชั้นปี ให้มีความรักชาติ ศาสนา พระมหากษัตริย์ มีวินัย มีคุณธรรมและจรรยาบรรณวิชาชีพ ผู้งานหนัก และมีทักษะการสื่อสาร
- ๔.๒.๒ จัดกิจกรรมเพื่อเผยแพร่ความรู้ ความเข้าใจในศิลปวัฒนธรรมไทย และวัฒนธรรมเพื่อนบ้าน
- ๔.๒.๓ จัดกิจกรรมตามเทศกาลและประเพณีประจำปี

๔.๓ ตัวชี้วัด

- ๔.๓.๑ ผู้เรียนผ่านการประเมินผลสัมฤทธิ์ของการบูรณาการการเรียนการสอนกับศิลปวัฒนธรรม
- ๔.๓.๒ ผู้เรียนเข้าร่วมกิจกรรมการเรียนรู้ข้ามวัฒนธรรม
- ๔.๓.๓ บุคลากรของสถาบันเข้าร่วมกิจกรรมการเรียนรู้ข้ามวัฒนธรรม
- ๔.๓.๔ ผู้เข้าร่วมกิจกรรมตามเทศกาลและประเพณีประจำปีผ่านการประเมินตามวัตถุประสงค์ของโครงการ

๔.๔ โครงการตามแผนยุทธศาสตร์

- ๔.๔.๑ โครงการ CDTI Youtuber

ยุทธศาสตร์ที่ ๕

การปรับเปลี่ยนเป็นสถาบันการศึกษาในกำกับของรัฐ และการพัฒนาประสิทธิภาพของระบบบริหารทรัพยากร

เป้าหมายการพัฒนาที่สำคัญ คือ การปรับระบบการบริหารจัดการทรัพยากรของสถาบันเทคโนโลยีจิตรลดา ให้มีประสิทธิภาพมากขึ้น โดยที่สถาบันเทคโนโลยีจิตรลดา เป็นสถาบันการศึกษาที่รวมวิทยาลัยเทคโนโลยีจิตรลดาและโรงเรียนจิตรลดา (สายวิชาชีพ) ซึ่งเป็นสถาบันการศึกษาเอกชนสู่การเป็นสถาบันการศึกษาในกำกับของรัฐตามพระราชบัญญัติสถาบันเทคโนโลยีจิตรลดาตั้งแต่วันที่ ๑๑ พฤศจิกายน ๒๕๖๑ ทำให้ต้องปรับระบบงานทุกด้านจากระบบเอกชนเป็นระบบบริหารจัดการของหน่วยงานภาครัฐ โดยเฉพาะระบบบริหารทรัพยากรบุคคล ระบบงบประมาณและการเงิน ระบบการจัดซื้อ/จ้างให้มีประสิทธิภาพมากขึ้นสอดคล้องกับการเป็นหน่วยงานของรัฐและทันสมัยสอดคล้องกับความต้องการของประเทศไทยในยุค Thailand 4.0 และสอดคล้องกับยุทธศาสตร์ชาติ ด้านการปรับสมดุลและพัฒนากระบวนการบริหารจัดการภาครัฐ

๕.๑ วัตถุประสงค์

- ๕.๑.๑ เพื่อให้สถาบันเทคโนโลยีจิตรลดา มีระบบบริหารทรัพยากรบุคคล ระบบงบประมาณและการเงิน ระบบการจัดซื้อ/จ้างสอดคล้องกับการเป็นหน่วยงานของรัฐ ทันสมัย โปร่งใสและตรวจสอบได้
- ๕.๑.๒ เพื่อให้ผู้บริหารและปฏิบัติงานในสถาบันเทคโนโลยีจิตรลดา มีความรู้เข้าใจและสามารถปฏิบัติตามกฎระเบียบของระบบงานต่าง ๆ ของสถาบันเทคโนโลยีจิตรลดา ในฐานะที่เป็นหน่วยงานภาครัฐ
- ๕.๑.๓ เพื่อให้บุคลากรสายวิชาการมีความสามารถและมีตำแหน่งทางวิชาการสูงขึ้น
- ๕.๑.๔ เพื่อให้สถาบันมีแผนระยะยาว (ระยะ ๑๕ ปี) เป็นแนวทางพัฒนาสถาบัน

๕.๒ กลยุทธ์

- ๕.๒.๑ พัฒนาระบบบริหารทรัพยากรบุคคล ระบบงบประมาณและการเงิน ระบบการจัดซื้อ/จ้าง สอดคล้องกับการเป็นหน่วยงานในกำกับของรัฐ
- ๕.๒.๒ พัฒนาระบบสารสนเทศเพื่อการบริหารจัดการที่ ทันสมัย ให้ผู้รับบริการสามารถเข้าถึงได้อย่างทั่วถึงและมีประสิทธิภาพ
- ๕.๒.๓ อบรม/สอนงานด้านความรู้และความเข้าใจกฎระเบียบของระบบงานต่าง ๆ ของสถาบัน ในฐานะที่เป็นหน่วยงานของรัฐ
- ๕.๒.๔ พัฒนาบุคลากรสายวิชาการให้มีความสามารถทางวิชาการสูงขึ้น
- ๕.๒.๕ จัดทำแผนระยะยาว ๑๕ ปี

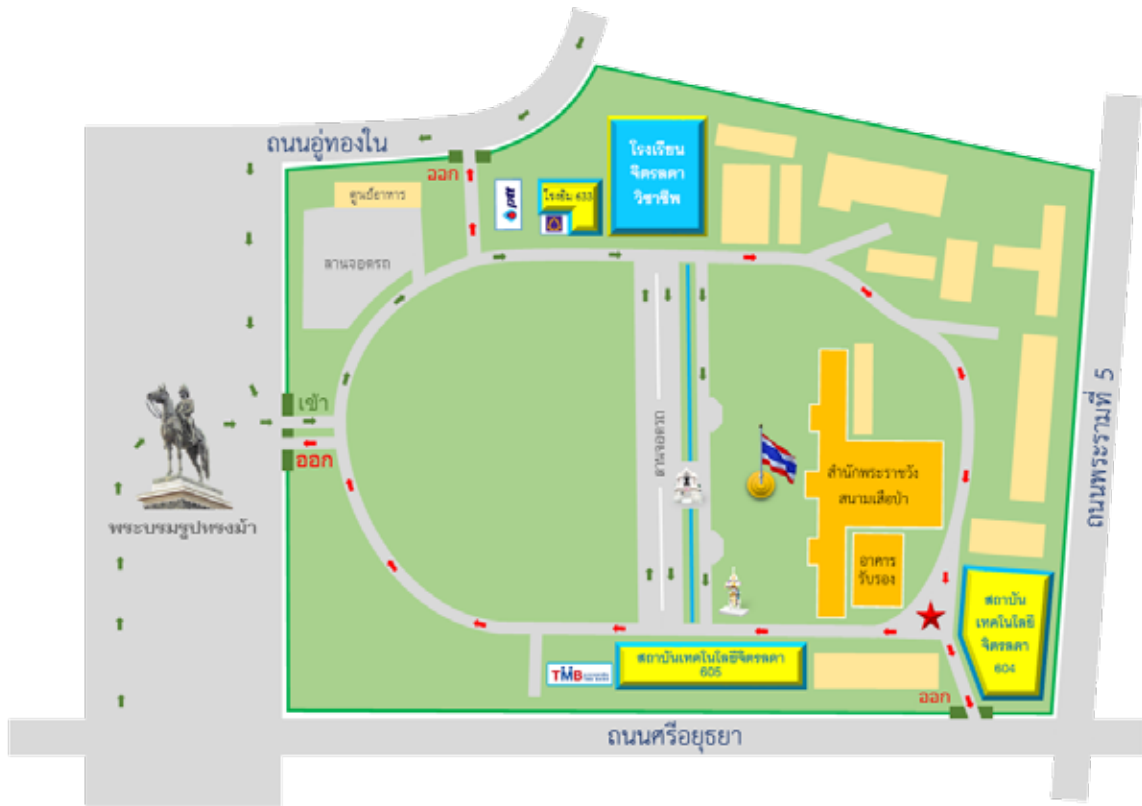
๕.๓ ตัวชี้วัด

- ๕.๓.๑ ความพึงพอใจของบุคลากรต่อการใช้ระบบสารสนเทศของสถาบัน ที่รองรับระบบบริหารทรัพยากรบุคคล ระบบงบประมาณและการเงิน ระบบการจัดซื้อ/จ้าง
- ๕.๓.๒ จำนวนเรื่องที่หน่วยตรวจสอบภายในตรวจพบที่ไม่สอดคล้องกับข้อบังคับ/ประกาศ/คำสั่งของสถาบัน
- ๕.๓.๓ จำนวนครู อาจารย์ที่ได้เลื่อนตำแหน่งทางวิชาการเพิ่มขึ้น
- ๕.๓.๔ มีแผนระยะยาว ระยะ ๑๕ ปี (พ.ศ. ๒๕๖๕ - ๒๕๗๙)

๕.๔ โครงการตามแผนยุทธศาสตร์

- ๕.๔.๑ โครงการให้ความรู้เชิงปฏิบัติการเกี่ยวกับการงบประมาณ การเงิน และพัสดุ
- ๕.๔.๒ โครงการจัดทำระบบควบคุมภายใน
- ๕.๔.๓ โครงการจัดทำคู่มือการปฏิบัติงาน (Work Manual) ในสถาบันเทคโนโลยีจิตรลดา
- ๕.๔.๔ โครงการพัฒนาระบบสารสนเทศเพื่อสนับสนุนการสื่อสารภายใน ยุค ๔.๐
- ๕.๔.๕ การอบรมจัดทำแผนพัฒนาสมรรถนะบุคลากรด้วยตัวชี้วัดระดับบุคคล (Individual Scorecard : IS) และแผนพัฒนารายบุคคล (Individual Development Plan : IDP)
- ๕.๔.๖ โครงการให้ความรู้เชิงปฏิบัติการเกี่ยวกับการงบประมาณ การเงิน และพัสดุ
- ๕.๔.๗ โครงการประชุมสัมมนาศึกษาดูงานบุคลากรสายสนับสนุนสถาบันเทคโนโลยีจิตรลดา
- ๕.๔.๘ โครงการพัฒนาบุคลากรสายวิชาการ
- ๕.๔.๙ โครงการสัมมนาจัดทำแผนยุทธศาสตร์สถาบันระยะยาว ๑๕ ปี

สถานที่ตั้งสถาบัน



แผนผังที่ตั้งสถาบันเทคโนโลยีจิตรลดา

ที่อยู่สถาบันเทคโนโลยีจิตรลดา

อาคาร ๖๐ พรรษา ราชนครินทร์ (๖๐๔) สำนักพระราชวัง สนามเสือป่า ถนนศรีอยุธยา

แขวงดุสิต เขตดุสิต กรุงเทพมหานคร ๑๐๓๐๐

โทรศัพท์/โทรสาร ๐๒-๒๕๐-๐๕๕๑

เว็บไซต์ : www.cdti.ac.th

เฟซบุ๊ก : สถาบันเทคโนโลยีจิตรลดา

การเดินทาง

การเดินทางมายังสถาบันสามารถเดินทางโดยรถส่วนตัว เข้าประตูทางเข้า - ออกได้ ๓ ทางคือ ประตูด้านลานพระราชวังดุสิต ประตูด้านถนนอุทองใน (สถานีบริการน้ำมัน (ปตท.)) และประตูด้านถนนศรีอยุธยา (เปิดให้รถออก คนเดินสัญจร - เข้าออกได้) หรือรถรับจ้างสาธารณะ รถโดยสารประจำทาง

รถโดยสารประจำทาง

ผ่านถนนอุทองใน สาย ๖๗ และ ๗๐

ผ่านถนนศรีอยุธยา สาย ๗๒ และ ๕๐๓

ผ่านถนนพระราม ๕ สาย ๕

ผ่านถนนราชวิถี สาย ๑๘ ๒๘ และ ๕๑๕



สถาบันเทคโนโลยีจิตรลดา

Chitralada Technology Institute

อาคาร ๖๐ พรรษา ราชสุดาสมภพ (๖๐๔)
สำนักพระราชวัง สนามเสือป่า ถนนศรีอยุธยา
แขวงดุสิต เขตดุสิต กรุงเทพมหานคร ๑๐๓๐๐
โทรศัพท์/โทรสาร ๐๒-๒๘๐-๐๕๕๑



 สถาบันเทคโนโลยีจิตรลดา
 cdtiofficial  @cdti
 www.cdti.ac.th

